

รายงานการประเมินตนเองของสถานศึกษา
(Self-Assessment Report : SAR)

ปีการศึกษา ๒๕๖๔

ศูนย์พัฒนาเด็กเล็กองค์การบริหารส่วนตำบลเพ็ญใหญ่



สังกัดกองการศึกษา ศาสนาและวัฒนธรรม
องค์การบริหารส่วนตำบลเพ็ญใหญ่
อำเภอพล จังหวัดขอนแก่น
กรมส่งเสริมการปกครองท้องถิ่น กระทรวงมหาดไทย



บันทึกข้อความ

ส่วนราชการ : ศูนย์พัฒนาเด็กเล็กองค์การบริหารส่วนตำบลเพ็กใหญ่ อำเภอฟล จังหวัดขอนแก่น
ที่ ขก ๗๔๖๐๔.๑ / วันที่ ๑๕ มีนาคม ๒๕๖๕

เรื่อง รายงานผลการดำเนินการจัดระบบประกันคุณภาพการศึกษา ประจำปีการศึกษา ๒๕๖๔
เรียน ผู้อำนวยการกองการศึกษา ฯ

เรื่องเดิม

การประกันคุณภาพภายในเป็นส่วนหนึ่งของกระบวนการบริหารการศึกษา ที่ต้องดำเนินการอย่างต่อเนื่องโดยมีการจัดทำรายงานประจำปีเสนอต่อหน่วยงานต้นสังกัด หน่วยงานที่เกี่ยวข้องและเปิดเผยต่อสาธารณชน เพื่อนำไปสู่การพัฒนาคุณภาพและมาตรฐานการศึกษา และรับการประเมินคุณภาพภายนอก รวมทั้งกฎกระทรวง การประกันคุณภาพการศึกษา พ.ศ.๒๕๖๑ กำหนดให้สถานศึกษาจัดส่งรายงานผลการประเมินตนเองให้หน่วยงานต้นสังกัดหรือหน่วยงานที่กำกับดูแลสถานศึกษาเป็นประจำทุกปีการศึกษา รายงานผลการประเมินตนเองประจำปี เป็นภาพสะท้อนถึงคุณภาพการจัดการศึกษาของสถานศึกษาในรอบปีที่ผ่านมา ที่เป็นผลมาจากการดำเนินงาน ทั้งหมดของสถานศึกษา รายงานผลการดำเนินการจัดระบบประกันคุณภาพการศึกษา ประจำปีการศึกษา ๒๕๖๔ โดยมีผลการดำเนินการ ดังนี้ ศูนย์พัฒนาเด็กเล็กองค์การบริหารส่วนตำบลเพ็กใหญ่

ข้อเท็จจริง

ศูนย์พัฒนาเด็กเล็กองค์การบริหารส่วนตำบลเพ็กใหญ่ ได้ดำเนินการจัดทำรายงานการประเมินตนเอง ตามพระราชบัญญัติการศึกษาแห่งชาติ พ.ศ.๒๕๔๒ และที่แก้ไขเพิ่มเติม พ.ศ.๒๕๕๓ หมวด ๖ มาตรา ๔๘ กำหนดให้หน่วยงานต้นสังกัดและสถานศึกษาจัดให้มีระบบประกันคุณภาพภายในสถานศึกษาและให้ถือว่าการประกันคุณภาพภายในเป็นส่วนหนึ่งของกระบวนการบริหารการศึกษาที่ต้องดำเนินการอย่างต่อเนื่องโดยมีการจัดทำ รายงานประจำปีเสนอต่อหน่วยงานต้นสังกัด

ระเบียบ/ข้อกฎหมาย

อาศัยอำนาจตามพระราชบัญญัติการศึกษาแห่งชาติ พ.ศ.๒๕๔๒ และที่แก้ไขเพิ่มเติม (ฉบับที่ ๒) พ.ศ. ๒๕๕๕ มาตรา ได้กำหนดให้มีระบบการประกันคุณภาพการศึกษา เพื่อพัฒนาคุณภาพและมาตรฐานการศึกษาทุกระดับประกอบด้วย ระบบการประกันคุณภาพภายในและระบบการประกันคุณภาพภายนอก ระบบ หลักเกณฑ์ และวิธีการประกันคุณภาพการศึกษา กฎกระทรวง การประกันคุณภาพการศึกษา พ.ศ. ๒๕๖๑ ลงวันที่ ๒๐ กุมภาพันธ์ พ.ศ.๒๕๖๑ และหนังสือ มท ๐๘๑๖.๔/ว ๘๐๖ ลงวันที่ ๑ มีนาคม พ.ศ.๒๕๖๒ เรื่อง มาตรฐานสถานพัฒนาเด็กปฐมวัยแห่งชาติ

ข้อพิจารณา

ศูนย์พัฒนาเด็กเล็กองค์การบริหารส่วนตำบลเพ็กใหญ่ จึงขอส่งรายงานการประเมินตนเอง (SAR) จำนวน -๑- เล่ม เพื่อพิจารณาดำเนินการในส่วนที่เกี่ยวข้องต่อไป (รายละเอียดปรากฏตามที่แนบมาพร้อมนี้)

จึงเรียนมาเพื่อโปรดพิจารณา

ลงชื่อ

(นางสาวอภิญา น้อยจันทร์)

ผู้อำนวยการกองการศึกษาฯรักษาการ
หัวหน้าสถานศึกษา ศพด.อบต.เพ็กใหญ่

-ความเห็นของ หัวหน้าสถานศึกษา ศพด.อบต.เพ็ญใหญ่

- ตาม บ.ร.ของ น.ค.น.บ.ว.ล.น.ส.ป

ลงชื่อ



(นางสาวอภิญญา น้อยจันทร์)

ผู้อำนวยการกองการศึกษาฯ



คำสั่งองค์การบริหารส่วนตำบลเพ็กใหญ่

ที่ ๕๗.๑ / ๒๕๖๕

เรื่อง แต่งตั้งคณะกรรมการดำเนินการติดตามตรวจสอบคุณภาพการศึกษาตามระบบประกันคุณภาพภายใน
ของศูนย์พัฒนาเด็กเล็กองค์การบริหารส่วนตำบลเพ็กใหญ่
ในสังกัด องค์การบริหารส่วนตำบลเพ็กใหญ่

ตามพระราชบัญญัติการศึกษาแห่งชาติ พ.ศ. ๒๕๔๒ และที่แก้ไขเพิ่มเติม พ.ศ. ๒๕๕๓ หมวด ๖
มาตรา ๔๘ กำหนดให้หน่วยงานต้นสังกัดและสถานศึกษาจัดให้มีระบบประกันคุณภาพภายในสถานศึกษาและ
ให้ถือว่าการประกันคุณภาพภายในเป็นส่วนหนึ่งของกระบวนการบริหารการศึกษา ที่ต้องดำเนินการอย่างต่อเนื่อง
โดยมีการจัดทำรายงานประจำปีเสนอต่อหน่วยงานต้นสังกัด หน่วยงานที่เกี่ยวข้องและเปิดเผยต่อสาธารณชน
เพื่อนำไปสู่การพัฒนาคุณภาพและมาตรฐานการศึกษา และรับการประเมินคุณภาพภายนอก รวมทั้งกฎกระทรวง
การประกันคุณภาพการศึกษา พ.ศ. ๒๕๖๑ กำหนดให้สถานศึกษาจัดส่งรายงานผลการประเมินตนเองให้หน่วยงาน
ต้นสังกัดหรือหน่วยงานที่กำกับดูแลสถานศึกษาเป็นประจำทุกปีการศึกษา รายงานผลการประเมินตนเองประจำปี
เป็นภาพสะท้อนถึงคุณภาพการจัดการศึกษาในรอบปีที่ผ่านมา และให้หน่วยงานต้นสังกัดติดตาม ตรวจสอบ
คุณภาพการศึกษาตามระบบการประกันคุณภาพการศึกษาของศูนย์พัฒนาเด็กเล็กและนำส่งผลการประเมินสรุป
รายงานผลต่อผู้บริหารต่อไป

เพื่อให้การดำเนินการติดตาม ตรวจสอบคุณภาพการศึกษาตามระบบประกันคุณภาพการศึกษา
ของศูนย์พัฒนาเด็กเล็กองค์การบริหารส่วนตำบลเพ็กใหญ่ ดำเนินไปด้วยความเรียบร้อย บรรลุตามวัตถุประสงค์ที่ตั้ง จึงขอ
แต่งตั้งคณะกรรมการฯ ดังนี้

๑. นางสาวอภิญญา น้อยจันทร์ ตำแหน่ง ผู้อำนวยการกองการศึกษา
๒. สิบเอกธวัชชัย ถิ่นแก้ว ตำแหน่ง นักวิชาการศึกษา
๓. นางเบญจมาศ โยกมา ตำแหน่ง นักทรัพยากรบุคคล

ทั้งนี้ ให้ผู้ที่ได้รับแต่งตั้งตามคำสั่งนี้ ดำเนินการติดตาม ตรวจสอบคุณภาพการศึกษาตามระบบ
การประกันคุณภาพการศึกษาของศูนย์พัฒนาเด็กเล็กองค์การบริหารส่วนตำบลเพ็กใหญ่ อย่างมีประสิทธิภาพ
ต่อไป

สั่ง ณ วันที่ ๓๐ เดือน มีนาคม พ.ศ. ๒๕๖๕

ร้อยตรี

(ประเสริฐ สีสูวอ)

นายกองค์การบริหารส่วนตำบลเพ็กใหญ่



บันทึกข้อความ

ส่วนราชการ : กองการศึกษา ศาสนา และวัฒนธรรม องค์การบริหารส่วนตำบลเพ็กใหญ่ อำเภอฟล จังหวัดขอนแก่น

ที่ ขก ๗๕๖๐๔/๗๐

วันที่ ๓๐ มีนาคม ๒๕๖๕

เรื่อง ขออนุญาตดำเนินการติดตาม ตรวจสอบการประเมินคุณภาพการศึกษาภายในของศูนย์พัฒนาเด็กเล็ก
สังกัดองค์การบริหารส่วนตำบลเพ็กใหญ่

เรียน นายองค์การบริหารส่วนตำบลเพ็กใหญ่

๑. เรื่องเดิม

ความสัมพันธ์เชื่อมโยงของระบบการประกันคุณภาพการศึกษาของสถานศึกษากับหน่วยงานต้นสังกัด แสดงให้เห็นว่าส่งเสริมการปกครองท้องถิ่นและองค์กรปกครองส่วนท้องถิ่น ซึ่งเป็นหน่วยงานต้นสังกัด มีบทบาทส่งเสริม และพัฒนาระบบการประกันคุณภาพภายใน โดยเฉพาะการติดตามตรวจสอบคุณภาพการศึกษา ซึ่งมีการดำเนินงานทั้งในระดับสถานศึกษาและระดับหน่วยงานต้นสังกัด

๒. ข้อเท็จจริง

กองการศึกษา ศาสนา และวัฒนธรรม ซึ่งมีสถานศึกษาในการกำกับดูแลจำนวน -๑- แห่ง ได้แก่ ศูนย์พัฒนาเด็กเล็กองค์การบริหารส่วนตำบลเพ็กใหญ่ เพื่อให้ศูนย์พัฒนาเด็กเล็กได้มาตรฐานตามมาตรฐานสถานพัฒนาเด็กปฐมวัยแห่งชาติ กองการศึกษา ศาสนา และวัฒนธรรม จึงขออนุญาตดำเนินการติดตามตรวจสอบการประเมินคุณภาพภายในของศูนย์พัฒนาเด็กเล็กองค์การบริหารส่วนตำบลเพ็กใหญ่ ดังกล่าวต่อไป

๓. ข้อกฎหมาย/ระเบียบ/หนังสือสั่งการ

อาศัยอำนาจตามพระราชบัญญัติการศึกษาแห่งชาติ พ.ศ. ๒๕๔๒ และที่แก้ไขเพิ่มเติม (ฉบับที่ ๒) พ.ศ. ๒๕๔๕ มาตรา ๔๗ ได้กำหนดให้มีระบบการประกันคุณภาพ การศึกษาเพื่อพัฒนาคุณภาพและมาตรฐานการศึกษาทุกระดับ ประกอบด้วย ระบบการประกันคุณภาพภายใน และระบบการประกันคุณภาพภายนอก ระบบ หลักเกณฑ์ และวิธีการประกันคุณภาพการศึกษา กฎกระทรวง การประกันคุณภาพการศึกษา พ.ศ. ๒๕๖๑ ลงวันที่ ๒๐ กุมภาพันธ์ พ.ศ. ๒๕๖๑ และหนังสือ มท ๐๘๑๖.๔/ว ๘๐๖ ลงวันที่ ๑ มีนาคม พ.ศ. ๒๕๖๒ เรื่อง มาตรฐานสถานพัฒนาเด็กปฐมวัยแห่งชาติ

๔. ข้อเสนอ

กองการศึกษา ศาสนา และวัฒนธรรม จึงขออนุญาตดำเนินการตาม ตรวจสอบการประเมินคุณภาพการศึกษา ภายใน ศูนย์พัฒนาเด็กเล็กองค์การบริหารส่วนตำบลเพ็กใหญ่ ตามเครื่องมือติดตาม ตรวจสอบการประเมินคุณภาพ การศึกษาภายในของ ศูนย์พัฒนาเด็กเล็กองค์การบริหารส่วนตำบลเพ็กใหญ่ ต่อไป

จึงเรียนมาเพื่อโปรดทราบและพิจารณา

(นางสาวอภิญญา น้อยจันทร์)

ผู้อำนวยการกองการศึกษา ศาสนา และวัฒนธรรม

- ความเห็นของรองปลัด อบต.

- เห็นควรพิจารณาอนุมัติให้ก่อสร้างในที่ดิน
โฉนดเลขที่ ๑๖๖/๒๕๖๑ เนื้อที่ ๑๖ ไร่ ๑ งาน ๑๐ ตารางวา



(นางแพทอง มิเถวัลย์)

รองปลัดองค์การบริหารส่วนตำบลเพ็กใหญ่

- ความเห็นของปลัด อบต.

เห็นควรอนุมัติให้ก่อสร้างในที่ดิน
โฉนดเลขที่ ๑๖๖/๒๕๖๑ เนื้อที่ ๑๖ ไร่ ๑ งาน ๑๐ ตารางวา



(นายสุพจน์ ดอนมังกุณ)

ปลัดองค์การบริหารส่วนตำบลเพ็กใหญ่

- คำสั่งของนายก อบต.

() อนุมัติ

() ไม่อนุมัติ เพราะ.....

ร้อยตรี



(ประเสริฐ สีสุวอ)

นายกองค์การบริหารส่วนตำบลเพ็กใหญ่



บันทึกข้อความ

ส่วนราชการ : ศูนย์พัฒนาเด็กเล็กองค์การบริหารส่วนตำบลเพ็กใหญ่ อำเภอบล จังหวัดขอนแก่น

ที่ ขก ๗๔๖๐๔.๑/๐๖๖ วันที่ ๑๔ มีนาคม ๒๕๖๕

เรื่อง รายงานการประเมินตนเอง (SAR) ของศูนย์พัฒนาเด็กเล็กองค์การบริหารส่วนตำบลเพ็กใหญ่

เรียน หัวหน้าสถานศึกษาศูนย์พัฒนาเด็กเล็กองค์การบริหารส่วนตำบลเพ็กใหญ่

เรื่องเดิม

การประกันคุณภาพภายในเป็นส่วนหนึ่งของกระบวนการบริหารการศึกษาที่ต้องดำเนินการอย่างต่อเนื่อง โดยมีการจัดทำรายงานประจำปีเสนอต่อหน่วยงานต้นสังกัด หน่วยงานที่เกี่ยวข้องและเปิดเผยต่อสาธารณชน เพื่อนำไปสู่การพัฒนาคุณภาพและมาตรฐานการศึกษา และรับการประเมินคุณภาพภายนอก รวมทั้งกฎกระทรวงการประกันคุณภาพการศึกษา พ.ศ. ๒๕๖๑ กำหนดให้สถานศึกษาจัดส่งรายงานผลการประเมินตนเองให้หน่วยงานต้นสังกัด หรือหน่วยงานที่กำกับดูแลสถานศึกษาเป็นประจำทุกปีการศึกษา รายงานผลการประเมินตนเองประจำปีเป็นภาพสะท้อนถึงคุณภาพการจัดการศึกษาของสถานศึกษาในรอบปีที่ผ่านมา ที่เป็นผลมาจากการดำเนินงานทั้งหมดของสถานศึกษา

ข้อเท็จจริง

ศูนย์พัฒนาเด็กเล็กองค์การบริหารส่วนตำบลเพ็กใหญ่ ได้ดำเนินการจัดทำรายงานการประเมินตนเอง ตามพระราชบัญญัติการศึกษาแห่งชาติ พ.ศ. ๒๕๔๒ และที่แก้ไขเพิ่มเติม พ.ศ. ๒๕๕๓ หมวด ๖ มาตรา ๔๘ กำหนดให้หน่วยงานต้นสังกัดและสถานศึกษาจัดให้มีระบบประกันคุณภาพภายในสถานศึกษาและให้ถือว่าการประกันคุณภาพภายในเป็นส่วนหนึ่งของกระบวนการบริหารการศึกษาที่ต้องดำเนินการอย่างต่อเนื่องโดยมีการจัดทำรายงานประจำปีเสนอต่อหน่วยงานต้นสังกัด

ระเบียบ/ข้อกำหนด

๑. พระราชบัญญัติการศึกษาแห่งชาติ พ.ศ. ๒๕๔๒ และแก้ไขเพิ่มเติม
๒. กฎกระทรวงการประกันคุณภาพการศึกษา พ.ศ. ๒๕๖๑
๓. มาตรฐานสถานพัฒนาเด็กปฐมวัยแห่งชาติ
๔. หนังสือกรมส่งเสริมการปกครองท้องถิ่นด่วนที่สุด ที่ มท ๐๘๑๖.๔/ว๘๐๖ ลงวันที่ ๑ มีนาคม ๒๕๖๒
๕. มาตรฐานการศึกษาระดับการศึกษาขั้นพื้นฐาน พ.ศ. ๒๕๖๑

ข้อเสนอ

ศูนย์พัฒนาเด็กเล็กองค์การบริหารส่วนตำบลเพ็กใหญ่ จึงขอส่งรายงานการประเมินตนเอง(SAR) จำนวน ๑ เล่ม ดังที่แนบมาพร้อมนี้

ข้อพิจารณา

จึงเรียนมาเพื่อโปรดทราบ

(นางพุทธชาติ ประเสริฐ)

ครู

บทสรุปสำหรับผู้บริหาร

ผู้จัดทำ : หัวหน้าสถานศึกษา

บทนำ ศูนย์พัฒนาเด็กเล็กองค์การบริหารส่วนตำบลเพ็กใหญ่ ตั้งอยู่เลขที่ ๒๘๕ หมู่ที่ ๕ ตำบลเพ็กใหญ่ อำเภอฟล จังหวัดขอนแก่น สังกัดองค์การบริหารส่วนตำบลเพ็กใหญ่ อำเภอฟล จังหวัดขอนแก่น เปิดสอนระดับชั้น ปฐมวัย อายุ ๓-๕ ปี จำนวน ๓ ห้องเรียน

หัวหน้าสถานศึกษา นางสาวอภิญญา น้อยจันทร์ ผู้อำนวยการกองการศึกษา ศาสนาและวัฒนธรรม

บุคลากรทางการศึกษาในศูนย์พัฒนาเด็กเล็ก จำนวน ๘ คน

เด็กในศูนย์พัฒนาเด็กเล็ก จำนวน ๘๐ คน หญิง ๓๘ คน ชาย ๔๒ คน

อัตลักษณ์ “เด็กช่วยเหลือตัวเองได้ มั่นใจในสังคม”

เอกลักษณ์ “สถานที่ปลอดภัย บรรยากาศร่มรื่น”

วิสัยทัศน์ “พัฒนาการสมวัย ใส่ใจเรียนรู้ คู่คุณธรรม มุ่งสู่มาตรฐานเด็กปฐมวัย”

ผลการประเมินตนเอง

๑. คุณภาพของสถานศึกษา

ผลการประเมิน	ระดับคุณภาพ
มาตรฐานด้านที่ ๑ การบริหารจัดการสถานพัฒนาเด็กปฐมวัย	ดี
มาตรฐานด้านที่ ๒ ครู/ผู้ดูแลเด็กให้การดูแล และจัดประสบการณ์การเรียนรู้ และการเล่นเพื่อพัฒนาเด็กปฐมวัย	ดี
มาตรฐานด้านที่ ๓ คุณภาพของเด็กปฐมวัย	ดี

๒. เอกสารเชิงประจักษ์

มาตรฐานที่ ๑ การบริหารจัดการสถานพัฒนาเด็กปฐมวัย

-รายงาน สรุปรายโครงการ

-รูปภาพกิจกรรม

-เอกสารธุรการชั้นเรียน

มาตรฐานด้านที่ ๒ ครู/ผู้ดูแลเด็กให้การดูแล และจัดประสบการณ์การเรียนรู้ และการเล่นเพื่อพัฒนาเด็กปฐมวัย

๑. หลักสูตรสถานศึกษาปฐมวัย

๒. คู่มือการทำหลักสูตร

๓. แบบประเมินหลักสูตร

๔. แผนการจัดประสบการณ์

๕. แผนพัฒนาการศึกษา

๖. แผนงบประมาณประจำปี

๗. แผนปฏิบัติการ

๘. รายงานการประเมินคุณภาพตามมาตรฐานการศึกษาระดับปฐมวัย

๙. สรุปผลการประเมินคุณภาพตามมาตรฐานการศึกษาระดับปฐมวัย

๑๐. รายงานโครงการ / กิจกรรม

๑๑. ภาพกิจกรรม

สรุปผลการประเมินคุณภาพภายในสถานศึกษา ศูนย์พัฒนาเด็กเล็กองค์การบริหารส่วนตำบลเพ็กใหญ่
ประจำปีการศึกษา ๒๕๖๔

ตามที่ศูนย์พัฒนาเด็กเล็กองค์การบริหารส่วนตำบลเพ็กใหญ่ ได้ดำเนินการประเมินคุณภาพภายใน
ศูนย์พัฒนาเด็กเล็กประจำปีการศึกษา ๒๕๖๔ ตามระบบการประกันคุณภาพภายในสถานศึกษา ประกาศของ
กระทรวงมหาดไทย โดยจัดทำรายงานประจำปีเสนอต่อ หน่วยงานต้นสังกัด หน่วยงานที่เกี่ยวข้อง และเสนอ ต่อ
สาธารณชน เพื่อนำไปสู่การพัฒนาคุณภาพตามมาตรฐานการศึกษาและเพื่อรองรับการประเมินคุณภาพภายนอก

บัดนี้การดำเนินการประเมินคุณภาพภายในสถานศึกษาเสร็จเรียบร้อยแล้ว จึงขอเสนอผลการประเมิน
คุณภาพภายในสถานศึกษา แสดงในตาราง สรุปผลได้ดังนี้

สรุปผลการประเมินภาพรวม

ต้องปรับปรุง ผ่านเกณฑ์ขั้นต่ำ ดี ดีมาก

มาตรฐาน/ตัวบ่งชี้	ระดับคุณภาพ
มาตรฐานด้านที่ ๑ การบริหารจัดการสถานพัฒนาเด็กปฐมวัย	
ตัวบ่งชี้ที่ ๑.๑ การบริหารจัดการอย่างเป็นระบบ	ดี
ตัวบ่งชี้ที่ ๑.๒ การบริหารจัดการบุคลากรทุกประเภทตามหน่วยงานที่สังกัด	ดี
ตัวบ่งชี้ที่ ๑.๓ การบริหารจัดการสภาพแวดล้อมเพื่อความปลอดภัย	ดี
ตัวบ่งชี้ที่ ๑.๔ การจัดการเพื่อส่งเสริมสุขภาพและการเรียนรู้	ดี
ตัวบ่งชี้ที่ ๑.๕ การส่งเสริมการมีส่วนร่วมของครอบครัวและชุมชน	ดี
มาตรฐานด้านที่ ๒ ครู/ผู้ดูแลเด็กให้การดูแล และจัดประสบการณ์การเรียนรู้และการเล่นเพื่อพัฒนา เด็ก	
ตัวบ่งชี้ที่ ๒.๑ การดูแลและพัฒนาเด็กอย่างรอบด้าน	ดี
ตัวบ่งชี้ที่ ๒.๒ การส่งเสริมพัฒนาการด้านร่างกายและดูแลสุขภาพ	ดี
ตัวบ่งชี้ที่ ๒.๓ การส่งเสริมพัฒนาการด้านสติปัญญา ภาษาและการสื่อสาร	ดี
ตัวบ่งชี้ที่ ๒.๔ การส่งเสริมพัฒนาการด้านอารมณ์ จิตใจ-สังคม ปลูกฝังคุณธรรมและความเป็นพลเมืองดี	ดี
ตัวบ่งชี้ที่ ๒.๕ การส่งเสริมเด็กในระยะเปลี่ยนผ่านให้ปรับตัวสู่การเชื่อมต่อในขั้นถัดไป	ดี
มาตรฐานด้านที่ ๓ คุณภาพของเด็กปฐมวัย	
*สำหรับเด็กแรกเกิด - อายุ ๒ ปี (๒ ปี ๑๑ เดือน ๒๙ วัน)	
ตัวบ่งชี้ที่ ๓.๑ ก เด็กมีการเจริญเติบโตสมวัย	ดี
ตัวบ่งชี้ที่ ๓.๒ ก เด็กมีพัฒนาการสมวัย	ดี
*สำหรับเด็ก อายุ ๓ ปี - อายุ ๖ ปี (ก่อนเข้าประถมศึกษาปีที่ ๑)	
ตัวบ่งชี้ที่ ๓.๑ ข เด็กมีการเจริญเติบโตสมวัยและมีสุขนิสัยที่เหมาะสม	ดี
ตัวบ่งชี้ที่ ๓.๒ ข เด็กมีพัฒนาการสมวัย	ดี
ตัวบ่งชี้ที่ ๓.๓ ข เด็กมีพัฒนาการด้านการเคลื่อนไหว	
ตัวบ่งชี้ที่ ๓.๔ ข เด็กมีพัฒนาการด้านอารมณ์จิตใจ	ดี
ตัวบ่งชี้ที่ ๓.๕ ข เด็กมีพัฒนาการด้านสติปัญญา เรียนรู้และสร้างสรรค์	ดี
ตัวบ่งชี้ที่ ๓.๖ ข เด็กมีพัฒนาการด้านภาษาและการสื่อสาร	ดี
ตัวบ่งชี้ที่ ๓.๗ ข เด็กมีพัฒนาการด้านสังคม คุณธรรม มีวินัย และความเป็นพลเมืองดี	ดี

คำนำ

รายงานการประเมินตนเองของสถานศึกษา ปีการศึกษา ๒๕๖๕ ศูนย์พัฒนาเด็กเล็กองค์การบริหารส่วนตำบลเพ็กใหญ่ ฉบับนี้ จัดทำขึ้นตามพระราชบัญญัติการศึกษาแห่งชาติ พ.ศ. ๒๕๔๒ และที่แก้ไขเพิ่มเติม พ.ศ. ๒๕๕๓ หมวด ๖ มาตรา ๔๘ กำหนดให้หน่วยงานต้นสังกัดและสถานศึกษาจัดให้มีระบบประกันคุณภาพภายในสถานศึกษาและให้ถือว่าการประกันคุณภาพภายในเป็นส่วนหนึ่งของกระบวนการบริหารการศึกษาที่ต้องดำเนินการอย่างต่อเนื่องโดยมีการจัดทำรายงานประจำปีเสนอต่อหน่วยงานต้นสังกัด หน่วยงานที่เกี่ยวข้องและเปิดเผยต่อสาธารณชน เพื่อนำไปสู่การพัฒนาคุณภาพและมาตรฐานการศึกษา และรับการประเมินคุณภาพภายนอก รวมทั้งกฎกระทรวงการประกันคุณภาพการศึกษา พ.ศ. ๒๕๖๑ กำหนดให้สถานศึกษาจัดส่งรายงานผลการประเมินตนเองให้หน่วยงานต้นสังกัดหรือหน่วยงานที่กำกับดูแลสถานศึกษาเป็นประจำทุกปีการศึกษา รายงานผลการประเมินตนเองประจำปีเป็นภาพสะท้อนถึงคุณภาพการจัดการศึกษาของสถานศึกษาในรอบปีที่ผ่านมา ที่เป็นผลมาจากการดำเนินงานทั้งหมดของสถานศึกษา และตามหนังสือกรมส่งเสริมการปกครองท้องถิ่น ด่วนที่สุด ที่ มท ๐๘๑๖.๔/ว ๘๐๖ ลงวันที่ ๑ มีนาคม ๒๕๖๒ เรื่อง มาตรฐานพัฒนาเด็กปฐมวัยแห่งชาติ แจ้งให้องค์กรปกครองส่วนท้องถิ่นที่มีศูนย์พัฒนาเด็กเล็ก นำมาตรฐานสถานพัฒนาพัฒนาเด็กปฐมวัยแห่งชาติ ใช้เป็นมาตรฐานในการประกันคุณภาพการศึกษาภายในของศูนย์พัฒนาเด็กเล็กแทนมาตรฐานศูนย์พัฒนาเด็กเล็ก(ขั้นพัฒนา) โดยเริ่มใช้ตั้งแต่ปีการศึกษา ๖๒ เป็นต้นไป

ศูนย์พัฒนาเด็กเล็กองค์การบริหารส่วนตำบลเพ็กใหญ่ ขอขอบคุณคณะครู ผู้ปกครอง คณะกรรมการบริหารศูนย์พัฒนาเด็กเล็ก และผู้ที่มีส่วนเกี่ยวข้องทุกฝ่ายที่มีส่วนร่วมในการจัดทำรายงานการประเมินตนเองของสถานศึกษา ปีการศึกษา ๒๕๖๕ ฉบับนี้ รายงานการประเมินตนเองของสถานศึกษาฉบับนี้ จะเป็นประโยชน์ต่อการนำไปใช้ในการพัฒนาคุณภาพการศึกษาของศูนย์พัฒนาเด็กเล็กองค์การบริหารส่วนตำบลเพ็กใหญ่ ในปีการศึกษา ๒๕๖๕ ต่อไป

ศูนย์พัฒนาเด็กเล็กองค์การบริหารส่วนตำบลเพ็กใหญ่

สารบัญ

หน้า

คำนำ.....	
สารบัญ.....	
บทสรุปสำหรับผู้บริหาร.....	
ส่วนที่ ๑ ข้อมูลพื้นฐานของสถานศึกษา.....	๑
ส่วนที่ ๒ ผลการประเมินตนเองของสถานศึกษา.....	๒๐
ส่วนที่ ๓ สรุปผล แนวทางการพัฒนา และความต้องการการช่วยเหลือ.....	๔๐
ส่วนที่ ๔ การปฏิบัติที่เป็นเลิศของสถานศึกษา.....	๔๑
ภาคผนวก.....	

ส่วนที่ ๑

ข้อมูลพื้นฐาน

๑. ข้อมูลทั่วไป

ศูนย์พัฒนาเด็กเล็กองค์การบริหารส่วนตำบลเพ็ญใหญ่ ตั้งอยู่ ณ เลขที่ ๒๘๕ หมู่ที่ ๕ ตำบล เพ็ญใหญ่
อำเภอพล จังหวัดขอนแก่น รหัสไปรษณีย์ ๔๐๑๒๐ หมายเลขโทรศัพท์(เคลื่อนที่) ๐๔๓ - ๔๑๘๐๔๒ โทรสาร
.....Facebook :.....ID LINE:.....

สังกัดองค์การบริหารส่วนตำบลเพ็ญใหญ่ อำเภอพล จังหวัดขอนแก่น
เปิดสอนระดับช่วงอายุ ๒ ขวบ ถึง ๕ ขวบ จำนวน ๓ ห้องเรียน
ศูนย์พัฒนาเด็กเล็กมีเนื้อที่.....ไร่.....ตารางวา

ประวัติความเป็นมา การจัดการศึกษา สภาพชุมชน เศรษฐกิจ และสังคมของสถานพัฒนาเด็กปฐมวัย ของศูนย์พัฒนา
เด็กเล็ก (โดยสังเขป)

ศูนย์พัฒนาเด็กเล็กองค์การบริหารส่วนตำบลเพ็ญใหญ่ เป็นศูนย์พัฒนาเด็กเล็กที่เกิดจากการย้ายรวมศูนย์พัฒนา
เด็กเล็กบ้านเพ็ญใหญ่และสระบัว และศูนย์พัฒนาเด็กเล็กบ้านทุ่งแคและเปลี่ยนชื่อ เป็น ศูนย์พัฒนาเด็กเล็กองค์การ
บริหารส่วนตำบลเพ็ญใหญ่ ตามมติที่ประชุมสภาองค์การบริหารส่วนตำบลเพ็ญใหญ่ สมัยสามัญ สมัยที่ ๑ ประจำปี
๒๕๕๙ เมื่อวันที่ ๘ กุมภาพันธ์ ๒๕๕๙ มีมติเห็นชอบในการย้าย รวมศูนย์พัฒนาเด็กเล็กศูนย์พัฒนาเด็กเล็กบ้านเพ็ญ
ใหญ่และสระบัว และศูนย์พัฒนาเด็กเล็กบ้านทุ่งแคเปลี่ยนชื่อ เป็น ศูนย์พัฒนาเด็กเล็กองค์การบริหารส่วนตำบลเพ็ญ
ใหญ่ ทั้งนี้ในการย้ายรวม ดังกล่าวเพื่อให้การบริหารจัดการศูนย์พัฒนาเด็กเล็กเป็นไปอย่างมีประสิทธิภาพพร้อมทั้งให้
เกิดประโยชน์สูงสุดกับเด็กปฐมวัยมากที่สุด ในการย้ายรวมศูนย์พัฒนาเด็กเล็กองค์การบริหารส่วนตำบลเพ็ญใหญ่
องค์การปกครองส่วนท้องถิ่นที่มีหน้าที่รับผิดชอบการจัดการศึกษาและคุณภาพชีวิต ได้อาศัยอำนาจตามมาตรา
๒๘๙ แห่งรัฐธรรมนูญแห่งราชอาณาจักรไทยพุทธศักราช ๒๕๕๐ มาตรา ๔๑ แห่งราชบัญญัติการศึกษาแห่งชาติ
พุทธศักราช ๒๕๔๒ และมาตรา๑๖ แห่งพระราชบัญญัติ กำหนดแผนและขั้นตอนการกระจายอำนาจให้แก่องค์กร
ปกครองส่วนท้องถิ่น มาตราฐานที่ ๑ ด้านการบริหารจัดการศูนย์พัฒนาเด็กเล็ก ดังนั้น ศูนย์พัฒนาเด็กเล็กองค์การ
บริหารส่วนตำบลเพ็ญใหญ่ จึงได้เกิดขึ้นตั้งแต่นั้นเป็นต้นมา และได้เปิดทำการเรียนการสอน ในปีการศึกษา ๑/๒๕๕๙
ในวันที่ ๑๐ พฤษภาคม ๒๕๕๙ เป็นต้นมา และได้ดำเนินการอย่างต่อเนื่องจนถึงปัจจุบันจากเจตนารมณ์ในการย้าย
รวมศูนย์เด็กเล็ก ที่มุ่งเน้นการบริหารจัดการศูนย์พัฒนาเด็กเล็กให้มีคุณภาพ แบ่งเบาภาระของพ่อแม่ผู้ปกครองเด็กเล็ก
ในการเลี้ยงดูเด็ก รวมทั้งให้การพัฒนาให้ก้าวทันต่อความเปลี่ยนแปลงที่เกิดขึ้น เพื่อให้บรรลุตามเจตนารมณ์ ดังกล่าว
จึงได้กำหนดวิสัยทัศน์ พันธกิจและจุดมุ่งหมายเพื่อการพัฒนา ของศูนย์พัฒนาเด็กเล็กองค์การบริหารส่วนตำบลเพ็ญ
ใหญ่

๒. ข้อมูลผู้บริหาร

นางสาวอภิญญา น้อยจันทร์ วุฒิกการศึกษาสูงสุด ปริญญาโท สาขาการบริหารการศึกษา
โทรศัพท์(เคลื่อนที่) ๐๘๕ - ๑๔๓๐๐๖๙ ID LINE:.....
ดำรงตำแหน่งในสถานศึกษาแห่งนี้ ตั้งแต่ ปี ๒๕๕๘ จนถึงปัจจุบัน เป็นเวลา ๗ ปี

๓. ข้อมูลครูและบุคลากรสนับสนุน

๓.๑ ข้าราชการครู/พนักงานครู

ที่	ชื่อ-ชื่อสกุล	อายุ	อายุราชการ	ตำแหน่ง/ วิทยฐานะ	วุฒิ	สาขาวิชา	สอน ช่วงอายุ	ภาระงานสอน (หน่วยการ เรียนรู้/ สัปดาห์)	จำนวน ชั่วโมงที่เข้า รับบริการ พัฒนา (ปีปัจจุบัน)
๑	นางรัชณี นาโสม	๕๗	๘ ปี	คศ.๒	ป.ตรี	การศึกษา ปฐมวัย	๓ ปี	๒๕/สัปดาห์	
๒	นางพุทธชาติ ประเสริฐ	๕๓	๕ ปี	คศ.๑	ป.ตรี	การศึกษา ปฐมวัย	๒ ปี	๒๕/สัปดาห์	

๓.๒ พนักงานจ้าง/ลูกจ้าง(สนับสนุนตามมาตรฐานการดำเนินงาน ศพด.)

ที่	ชื่อ-ชื่อสกุล	อายุ	ตำแหน่ง	วุฒิ	สาขา	ปฏิบัติหน้าที่	จ้างด้วยเงิน
	นางฉัตรชนก ช่างปั้น	๕๘	ผู้ช่วยครูผู้ดูแล เด็ก	มศ.๕		ช่วยครูผู้สอน	งบประมาณจาก อบต.
	นางศรีนวล ดาราษฎร์	๕๓	ผู้ช่วยครูผู้ดูแล เด็ก	ม.๖		ช่วยครูผู้สอน	งบประมาณจาก อบต.
	นางสาวศศิตราภรณ์ ดวง พยับ	๓๕	ผู้ช่วยครูผู้ดูแล เด็ก	ปวส.		ช่วยครูผู้สอน	งบประมาณจาก อบต.
	นางวรรณมา อู๋ยมี	๓๒	ผู้ดูแลเด็ก	ปวส.		ช่วยครูผู้สอน	งบประมาณจาก อบต.

๓.๓ สรุปจำนวนบุคลากร

๓.๔.๑ จำนวนบุคลากรจำแนกตามประเภท/ตำแหน่งและระดับการศึกษา

ประเภท/ตำแหน่ง	จำนวนบุคลากร(คน)				รวม
	ต่ำกว่าปริญญาตรี	ปริญญาตรี	ปริญญาโท	ปริญญาเอก	
๑.ผู้บริหารสถานศึกษา					
-หัวหน้าสถานศึกษา			๑		๑
รวม			๑		๑
๒.สายงานการสอน					
-ข้าราชการ/พนักงานครู		๒			๒
-พนักงานจ้างตามภารกิจ (ผู้ช่วยครูผู้ดูแลเด็ก)					
-พนักงานจ้างตามภารกิจ (ผู้ดูแลเด็ก(ทักษะ))					
-พนักงานจ้างทั่วไป (ผู้ดูแลเด็ก(ทั่วไป))	๑				๑
-พนักงานจ้างเหมาบริการ	๓				๓
รวม	๔	๒			๖
๓.สายงานสนับสนุน					
-พนักงานจ้างตามภารกิจ					
-พนักงานจ้างทั่วไป					
-พนักงานจ้างเหมาบริการ	๒				๑
รวม	๒				๒
รวมทั้งสิ้น	๖	๒	๑		๘

๔. ข้อมูลเด็ก (ณ ๑๐ มิ.ย. ของปีที่รายงาน) ๒ ก.ค. ๒๕๖๔

๔.๑ จำนวนเด็กในศูนย์พัฒนาเด็กเล็ก ปีการศึกษา ๒๕๖๔ รวมทั้งสิ้น ๘๐ คน

ระดับชั้นเรียน/ช่วงอายุ	จำนวนห้อง	เพศ		รวม
		ชาย	หญิง	
เตรียมอนุบาล/ ๒ - ๓ ขวบ	๑	14 ๑๙	11 ๓๐	25 ๔๙
อนุบาล ๑ / ๓ - ๔ ขวบ	๒	27 ๑๙	16 ๑๒	43 ๓๑
รวม	๓	41 ๓๘	27 ๔๒	68 ๘๐

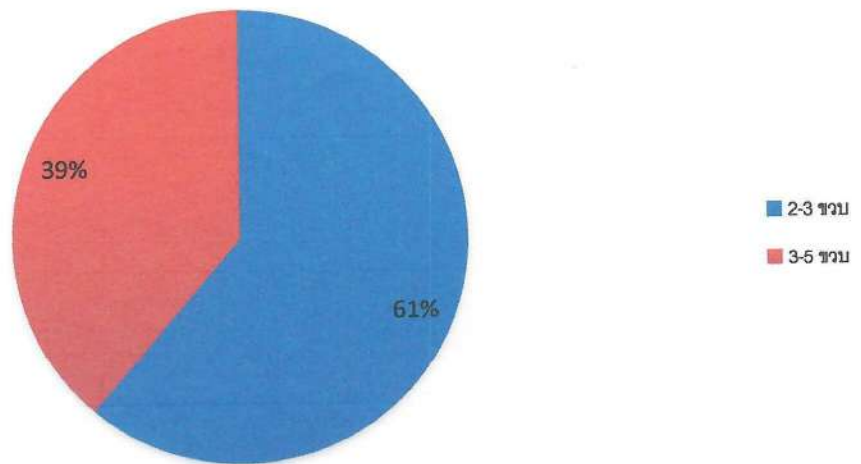
จำนวนเด็กพิเศษในศูนย์พัฒนาเด็กเล็ก ชาย.....๓๘.....คน หญิง.....๔๒.....คน รวมทั้งสิ้น.....

๘๐.....คน 68 คน

- อัตราส่วนเด็ก : ครูเตรียมอนุบาล = ๑๒ : ๑ เป็นไปตามเกณฑ์ ไม่เป็นไปตามเกณฑ์
อัตราส่วนเด็ก : ห้อง = ๑๒ : ๑ เป็นไปตามเกณฑ์ ไม่เป็นไปตามเกณฑ์
อัตราส่วนเด็ก : ครูอนุบาล ๑ = ๑๓ : ๑ เป็นไปตามเกณฑ์ ไม่เป็นไปตามเกณฑ์
อัตราส่วนเด็ก : ห้อง = ๑๕ : ๑ เป็นไปตามเกณฑ์ ไม่เป็นไปตามเกณฑ์

จำนวนเด็กที่เรียนจบระดับชั้นอนุบาลปีที่ ๑ จำนวน ๓๐ คน คิดเป็นร้อยละ ๑๐๐
43 100

แผนภูมิแสดงร้อยละของบุคคลากรจำแนกตามระดับช่วงอายุ



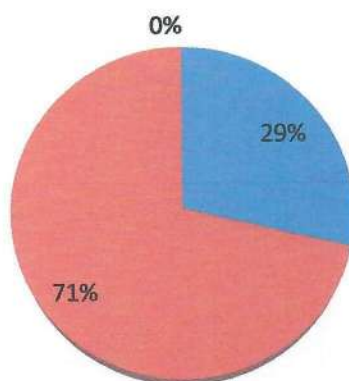
๕. ข้อมูลผลสัมฤทธิ์ทางการเรียนในระดับสถานศึกษา ปีการศึกษา ๒๕๖๔

๕.๑ พัฒนาการด้านร่างกาย

ระดับชั้น	จำนวนเด็กที่ประเมิน	จำนวนเด็กที่มีผลการประเมินพัฒนาการ			รวม	ค่าเฉลี่ย	S.D.	เด็กที่มีผลการประเมินระดับ ๒ (พอใช้)ขึ้นไป	
		๑	๒	๓				จำนวน	ร้อยละ
		ปรับปรุง	พอใช้	ดี					
เตรียมอนุบาล	๔๙ ²⁵	-	๔๗ ^{๒๐}	๒ ⁵	๔๙ ²⁵	๒.๖๘	๐.๒๕	๔๙ ²⁰	๑๐๐ ¹⁰⁰
อนุบาล ๑	๓๑ ⁴³	-	๑๐ ¹⁵	๒๑ ²⁸	๓๑ ⁴³	๒.๖๘	๐.๔๕	๓๑ ¹⁵	๑๐๐ ¹⁰⁰
รวม	๘๐ ⁶⁴	๐	๕๗ ³⁵	๒๓ ³³	๘๐ ⁶⁴	๒.๖๘	๐.๖๕	๘๐ ³⁵	๑๐๐ ¹⁰⁰
ร้อยละ	๑๐๐	๐	๗๑ ^{51.47}	๒๙ ^{45.31}	๑๐๐				

แผนภูมิแสดงร้อยละของเด็กที่มีผลการประเมินพัฒนาการด้านร่างกาย

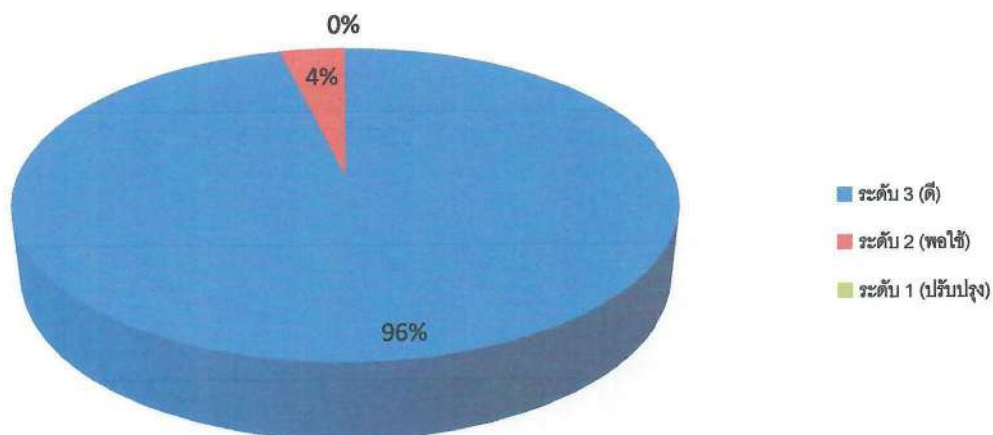
■ ระดับ 3 (ดี) ■ ระดับ 2 (พอใช้) ■ ระดับ 1 (ปรับปรุง)



๕.๒ พัฒนาการด้านอารมณ์ จิตใจ

ระดับชั้น	จำนวนเด็กที่ประเมิน	จำนวนเด็กที่มีผลการประเมินพัฒนาการ			รวม	ค่าเฉลี่ย	S.D.	เด็กที่มีผลการประเมินระดับ ๒ (พอใช้)ขึ้นไป	
		๑ ปรับปรุง	๒ พอใช้	๓ ดี				จำนวน	ร้อยละ
เตรียมอนุบาล	๔๙	๐	๐	๔๙ 25	๔๙ 25	๓ 3	๑ 0	๔๙ 25	๑๐๐
อนุบาล ๑	๓๑	๐	๓ 5	๒๘ 38	๓๑ 43	๒.๙0 2.88	๐.๓๗ 0.32	๓๑ 43	๑๐๐
รวม	๘๐	๐	๓ 5	๗๗ 63	๑๐๐ ๗๗	๓ 2.95	๐ 0.32	๘๐ 68	๑๐๐
ร้อยละ	๑๐๐	๐	๔ 7.35	๙๖ 92.65	๑๐๐				

แผนภูมิแสดงร้อยละของเด็กที่มีผลการประเมินพัฒนาการด้านอารมณ์ จิตใจ



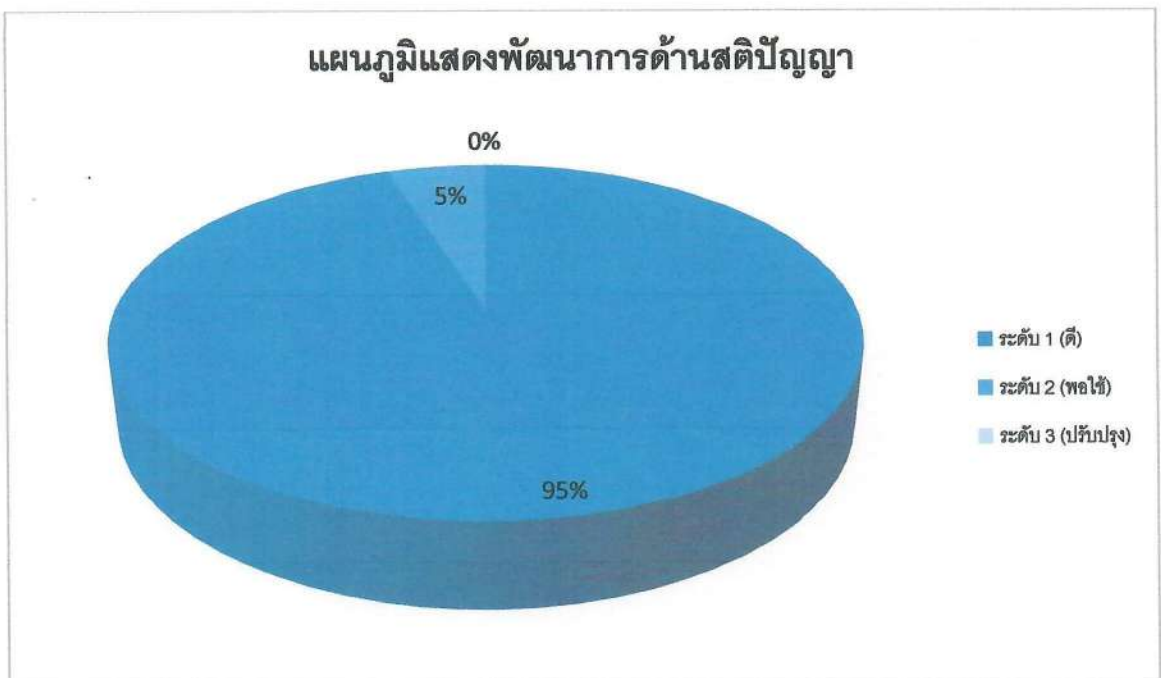
๕.๓ พัฒนาการด้านสังคม

ระดับชั้น	จำนวนเด็กที่ประเมิน	จำนวนเด็กที่มีผลการประเมินพัฒนาการ			รวม	ค่าเฉลี่ย	S.D.	เด็กที่มีผลการประเมินระดับ ๒ (พอใช้)ขึ้นไป	
		๑	๒	๓				จำนวน	ร้อยละ
		ปรับปรุง	พอใช้	ดี					
เตรียมอนุบาล	๔๙	๐	๕ ๖	๔๔ ๒	๔๕	๒.๙๘	๐.๖๒	๔๙ ๒๕	๑๐๐
อนุบาล ๑	๓๑	๐	๔ ๘	๒๗ ๓๕	๓๑ ๔๓	๒.๙๒	๐.๖๗	๓๑ ๔๓	๑๐๐
รวม	๘๐	๐	๙ ๑๑	๗๑	๘๐ ๖๖	๒.๙๕	๐.๖๕	๘๐ ๖๕	๑๐๐
ร้อยละ	๑๐๐	๐	๑๑.๒๕	๘๘.๗๕	๑๐๐				



๕.๔ พัฒนาการด้านสติปัญญา

ระดับชั้น	จำนวนเด็กที่ประเมิน	จำนวนเด็กที่มีผลการประเมินพัฒนาการ			รวม	ค่าเฉลี่ย	S.D.	เด็กที่มีผลการประเมินระดับ ๒ (พอใช้)ขึ้นไป	
		๑	๒	๓				จำนวน	ร้อยละ
		ปรับปรุง	พอใช้	ดี					
เตรียมอนุบาล	๔๙	๐	๑ 22	๔๘ 3	๔๕	๒.7๐	๒.7๐	๔๙ 25	๑๐๐
อนุบาล ๑	๓๑	๐	๓ 1๖	๒๘ 28	๓๑ ๒3	๒.๙๐	๐.๓๗	๓๑ 49	๑๐๐
รวม	๘๐	๐	๔ 39	๗๖ 31	๘๐ 6๖	๒.๘๐	๐.๓๖	๘๐ 62	๑๐๐
ร้อยละ	๑๐๐	๐	๕ 52.41	๙๕ 45.59	๘๐				



๖. ข้อมูลอาคารสถานที่

ที่	รายการ	จำนวน
๑.	อาคารเรียน	๑ หลัง
๒.	อาคารประกอบ	๑ หลัง
๓.	ห้องส้วม	๑๒ ห้อง
๔.	สระว่ายน้ำแห่ง
๕.	สนามเด็กเล่น	๓.แห่ง
๖.	สนามกีฬาแห่ง
	ฯลฯ	

๗. ข้อมูลสภาพชุมชนโดยรวม

๗.๑ สภาพชุมชนรอบบริเวณศูนย์พัฒนาเด็กเล็กมีลักษณะพื้นที่ สีเหลี่ยมจัตุรัส หมู่ที่ ๑๑ จำนวนประชากรทั้งหมดประมาณ ๖,๙๐๙ คน ประเพณี/ศิลปวัฒนธรรมท้องถิ่นที่รู้จักโดยทั่วไปคือประเพณีบุญบั้งไฟ วันเข้าพรรษา วันออกพรรษา การทำบุญกฐิน วันขึ้นปีใหม่ วันลอยกระทง วันสงกรานต์ ฯลฯ

๗.๒ ผู้ปกครองส่วนใหญ่จบการศึกษา ระดับ ประถมศึกษา และมีมัธยมศึกษา อาชีพหลักของคนในชุมชน ได้แก่ อาชีพ คือ เกษตรกรรม ส่วนใหญ่นับถือศาสนา พุทธ ฐานะทางเศรษฐกิจ /รายได้โดยเฉลี่ยต่อปี บาท

๗.๓ โอกาสและ ข้อจำกัดของศูนย์พัฒนาเด็กเล็ก

โอกาส

อยู่ใกล้ อบต.เพ็ญใหญ่ โรงพยาบาลส่งเสริมสุขภาพชุมชนตำบลเพ็ญใหญ่ วัดประทุมวัน

ข้อจำกัด

๑. ชุมชนยังมีค่านิยม และทัศนคติที่จะส่งลูกหลานไปเรียนในสถานศึกษาในตัวเมือง

๒. ผู้ปกครองยังมีความต้องการให้จัดกิจกรรมการเรียนการสอนให้เหมือนกับ สถานศึกษาเอกชน

๘. โครงสร้างหลักสูตรสถานศึกษา

ปีการศึกษา ๒๕๖๔ ศูนย์พัฒนาเด็กเล็กองค์การบริหารส่วนตำบลเพ็ญใหญ่ จัดประสบการณ์เรียนรู้ จำนวน ๒๔๕ วัน ศูนย์พัฒนาเด็กเล็กองค์การบริหารส่วนตำบลเพ็ญใหญ่ จัดสอนตามหลักสูตรสถานศึกษา ตามหลักสูตร การศึกษาปฐมวัย ๒๕๖๐ โดยศูนย์พัฒนาเด็กเล็กจัดหน่วยการเรียนรู้และเวลาเรียน ดังแสดงในตารางดังนี้

หลักสูตรสถานศึกษาการศึกษาปฐมวัย
(อายุ ๒ - ๓ ปี)

สาระที่ควรเรียนรู้	สัปดาห์ที่	หน่วยการเรียนรู้
เรื่องราวเกี่ยวกับตัวเด็ก	๑-๔	ก้าวใหม่ได้เรียนรู้
	๕	ชื่อของหนูก็มี
	๖	เป็นเด็กดีมีวินัย
	๗	สุขสดใสในร่างกาย
	๘	แสนสบายกินดีมีสุข
	๙	ทุกวันออกกำลังกาย
	๑๐	ความปลอดภัยมีมากมาย
	๑๑	สัมผัสกายทั้งห้า
	๑๒	หนูจำหนูทำได้
	๑๓	เปล่งประกายหนูน้อยน่ารัก
เรื่องราวเกี่ยวกับบุคคล และสถานที่แวดล้อมเด็ก	๑๔	บ้านสุขสันต์
	๑๕	ครอบครัวธรรมดา
	๑๖	เพื่อนบ้านของหนู
	๑๗	เรียนรู้ท้องถิ่นของเรา
	๑๘	ที่รักอุ่นใจ
	๑๙	สายใยชุมชน
	๒๐	สรุป ทบทวน
	๒๑	ชื่นชมอาชีพ
ธรรมชาติรอบตัว	๒๒	ชีวิตน่ารู้
	๒๓	ฤดูกาลธรรมดา
	๒๔	วัน คีน ชื่นอุรา
	๒๕	นานาสัตว์โลก
	๒๖	นกน้อยเร่ร่อน
	๒๗	ต้นไม้คีนป่า
	๒๘	ดอกไม้งามตา
	๒๙	สรรหาผีเสื้อ
	๓๐	ขยันเหลือเจ้ามดน้อย

สาระที่ควรเรียนรู้	สัปดาห์ที่	หน่วยการเรียนรู้
สิ่งต่างๆ รอบตัวเด็ก	๓๑	อร่อยผักผลไม้
	๓๒	เติบโตใหญ่เพราะเมล็ดข้าว
	๓๓	โลกน่าอยู่
	๓๔	สีสดสวยใส
	๓๕	เดินทางทั่วไทย
	๓๖	โลกไร้พรมแดน
	๓๗	สิ่งของเครื่องใช้
	๓๘	หัวใจนักคิด
	๓๙	นักประดิษฐ์ตัวน้อย
	๔๐	
วันสำคัญ	๔๑	
	๔๒	
	๔๓	
	๔๔	
	๔๕	
	๔๖	
	๔๗	
	๔๘	
	๔๙	
	๕๐	
	๕๑	
	๕๒	การสรุปทบทวน/ประเมินพัฒนาการ

หลักสูตรสถานศึกษาการศึกษาปฐมวัย
(อายุ ๓-๖ ปี)

สาระที่ควรเรียนรู้	สัปดาห์ที่	หน่วยการเรียนรู้
เรื่องราวเกี่ยวกับตัวเด็ก	๑-๒	แรรักประทับใจ
	๓	เด็กดีมีวินัย
	๔	อวัยวะและการดูแลรักษา
	๕	กินดี อยู่ดี มีสุข
	๖	ขยับกายสบายชีวี
	๗	ปลอดภัยไว้ก่อน
	๘	หนูน้อยนักสัมผัส
	๙	หนูน้อยน่ารัก
	๑๐	หนูทำได้
	เรื่องราวเกี่ยวกับบุคคล และสถานที่แวดล้อมเด็ก	๑๑
๑๒		ชนมพรรษา ร.๑๐)
๑๓		ครอบครัวสุขสันต์
๑๔		บ้านเรือนเคียงกัน(วันแม่แห่งชาติ)
๑๕		โรงเรียนของฉัน
๑๖		ชุมชนน่าอยู่
๑๗		จังหวัดของเรา
๑๘		อาชีพในฝัน
๑๙		สมาชิกประเทศอาเซียน
๒๐		บ้านเราและเพื่อนบ้านอาเซียน หนูน้อยช่างสงสัย (ทบทวน/ประเมินพัฒนาการ) ฝนหลวง / ปลูกข้าวของพ่อ / ภูเขาไฟ กั้นน้ำช่วยพัฒนา / ของเล่นของพ่อ/คุณทองแดง สิ่งมีชีวิตและสิ่งไม่มีชีวิต
เศรษฐกิจพอเพียง ธรรมชาติรอบตัว	๒๑	สิ่งมีชีวิตและสิ่งไม่มีชีวิต
	๒๒	ฤดูธรรมชาติ
	๒๓	กลางวัน กลางคืน
	๒๔	สัตว์โลกน่ารัก (วันลอยกระทง)

สาระการเรียนรู้	สัปดาห์ที่	หน่วยการเรียนรู้
สิ่งต่างๆ รอบตัวเด็ก	๒๕	ต้นไม้แสนรัก
	๒๖	โลกของแมลง(วันพ่อแห่งชาติ)
	๒๗	ผัก ผลไม้
	๒๘	ข้าวมหัศจรรย์
	๒๙	โลกสวยด้วยมือเรา
	๓๐	เรารักประเทศไทย
	๓๑	ปลอดภัยในยานพาหนะ(วันเด็กแห่งชาติ)
	๓๒	สาระแห่งสีสัน
	๓๓	สร้างฝันนักคิด
	๓๔	วิทยาศาสตร์สร้างสรรค์
	๓๕	การสื่อสารไร้พรหมแดน
	๓๖	ท่องแดนอาเซียน
	๓๗	เรียนรู้วัฒนธรรม
	๓๘	ผู้นำพอเพียง
	๓๙	หนูน้อยตาวิเศษ
	วันสำคัญ	๔๐
๔๑		
๔๒		
๔๓		
๔๔		
๔๕		
๔๖		
๔๗		
๔๘		
๔๙		
๕๐		
๕๑		
๕๒		
	 (ทบทวน/ประเมินพัฒนาการ)

๙. แหล่งเรียนรู้ภายในศูนย์พัฒนาเด็กเล็ก

ที่	ชื่อแหล่งเรียนรู้ภายในศูนย์พัฒนาเด็กเล็ก	สถิติการใช้ จำนวนครั้ง/ปี
	รอบบริเวณศูนย์ มุมบล็อก มุมหนังสือ ทดลองวิทยาศาสตร์ ป้ายนิเทศ สนามเด็กเล่น มุมหมอ	ตลอดปีการศึกษา

๙.๑ แหล่งเรียนรู้ภายนอกศูนย์พัฒนาเด็กเล็ก

ที่	ชื่อแหล่งเรียนรู้ภายนอกศูนย์พัฒนาเด็กเล็ก	สถิติการใช้ จำนวนครั้ง/ปี
	องค์การบริหารส่วนตำบลเพ็กใหญ่	๑/ปี
	โรงพยาบาลส่งเสริมสุขภาพชุมชนตำบลเพ็กใหญ่	๑/ปี
	วัดประทุมวัน บ้านเพ็กใหญ่	๑/ปี
	โนนแท่นพระ	๑/ปี
	สวนพฤกษศาสตร์	๑/ปี

๑๐ งาน/โครงการ/กิจกรรม/ผลงานที่ประสบผลสำเร็จจนได้รับการยอมรับ หรือเป็นตัวอย่างการปฏิบัติระดับปฐมวัย

ชื่องาน/โครงการ/กิจกรรม	ความสำเร็จ
-โครงการปฐมนิเทศผู้ปกครอง -โครงการพัฒนาEQและIQสำหรับเด็กและผู้ปกครอง -โครงการศึกษาแหล่งเรียนรู้นอกสถานที่ -โครงการเยี่ยมบ้านเด็ก	-ผู้ปกครองทราบถึงระเบียบข้อปฏิบัติในศูนย์พัฒนาเด็กเล็ก -ผู้ปกครองได้ทราบถึงพฤติกรรมของลูกหลาน -เด็กได้ประสบการณ์ใหม่จากแหล่งเรียนรู้ -ทำให้ทราบถึงพฤติกรรมของเด็กเมื่ออยู่กับผู้ปกครอง

๑๐.๑ โครงการ/กิจกรรมพิเศษ ที่ดำเนินการตามนโยบายชาติ นโยบายกระทรวงศึกษาธิการ กระทรวงมหาดไทย กรมส่งเสริมการปกครองท้องถิ่น องค์การปกครองส่วนท้องถิ่น จุดเน้น แนวทางการปฏิรูปการศึกษา ฯลฯ ได้แก่

- โครงการป้องกันเด็กจมน้ำ
- โครงการเด็กติดในรถ
- โครงการสวมหมวกนิรภัย
- โครงการแยกขยะ

๑๑. การพัฒนาคุณภาพการจัดการศึกษาตามแผนปฏิบัติการประจำปีการศึกษาของสถานศึกษา

๑๑.ผลการประเมินภายในสถานศึกษาในปีที่ผ่านมา ปีการศึกษา ๒๕๖๓ (ปีการศึกษาที่แล้วมา)

มาตรฐาน/ตัวบ่งชี้	ระดับคุณภาพ
มาตรฐานด้านที่ ๑ การบริหารจัดการสถานพัฒนาเด็กปฐมวัย	ดี
มาตรฐานด้านที่ ๒ ครู/ผู้ดูแลเด็กให้การดูแล และจัดประสบการณ์การเรียนรู้และการเล่นเพื่อพัฒนาเด็ก	ดี
มาตรฐานด้านที่ ๓ คุณภาพของเด็กปฐมวัย	ดี

ในปีการศึกษา ๒๕๖๓ ศูนย์พัฒนาเด็กเล็กองค์การบริหารส่วนตำบลเพ็กใหญ่ มีผลการพัฒนาคุณภาพการศึกษาโดยสรุป

๑. ผลการดำเนินงานในภาพรวม

ด้านคุณภาพผู้เรียน

ศูนย์พัฒนาเด็กเล็กองค์การบริหารส่วนตำบลเพ็กใหญ่ มีผลการดำเนินงานในการจัดประสบการณ์การเรียนรู้ อยู่ในเกณฑ์ดี เด็กนักเรียนได้รับการอบรม สั่งสอนให้เป็นผู้มีความรู้ มีพัฒนาการตามวัยในภาพรวมอยู่ในเกณฑ์ดี เด็กนักเรียนมีสุขภาพกาย และสุขภาพจิตดี มีคุณลักษณะอันพึงประสงค์ มีคุณธรรมจริยธรรม และรักความเป็นไทยตามที่กำหนด

ด้านการจัดกิจกรรมการเรียนรู้

ครูผู้ดูแลเด็กมีประสบการณ์ในการจัดประสบการณ์การเรียนรู้ และมีการพัฒนาการจัดประสบการณ์การเรียนรู้ให้กับเด็กนักเรียน ตลอดจนมีการพัฒนาตนเองอย่างต่อเนื่องและสม่ำเสมอ มีการจัดประสบการณ์การเรียนรู้ที่เน้นผู้เรียนเป็นสำคัญ จัดกิจกรรมการเรียนรู้ที่หลากหลาย มีการประชุมร่วมคิดร่วมแก้ปัญหาในการทำงานอย่างต่อเนื่องและสม่ำเสมอ

ด้านการบริหารและการจัดการศึกษา

ผู้บริหาร และหัวหน้าศูนย์พัฒนาเด็กเล็กองค์การบริหารส่วนตำบลเพ็กใหญ่ มีวิสัยทัศน์ในการจัดการศึกษา มีความเป็นผู้นำในระบอบประชาธิปไตย มีการจัดโครงสร้างการบริหารงานอย่างเป็นระบบ และสนับสนุนกิจกรรมการจัดประสบการณ์การเรียนรู้ที่เน้นผู้เรียนเป็นสำคัญมอบหมายงานให้ครูผู้ดูแลเด็ก และบุคลากรรับผิดชอบงานตามความถนัดและความสามารถของแต่ละบุคคล ศูนย์พัฒนาเด็กเล็กมีการจัดหลักสูตรและกระบวนการเรียนรู้ส่งเสริมคุณภาพของผู้เรียนอย่างหลากหลายตามศักยภาพ มีโครงการสนับสนุนการใช้แหล่งเรียนรู้และภูมิปัญญาท้องถิ่น

ด้านการพัฒนาชุมชนแห่งการเรียนรู้

ชุมชนในเขตบริการทางการศึกษา มีแหล่งเรียนรู้ และภูมิปัญญาท้องถิ่นที่เด็กนักเรียนสามารถศึกษาหาความรู้ด้วยตนเอง ศูนย์พัฒนาเด็กเล็กองค์การบริหารส่วนตำบลเพ็กใหญ่ จึงส่งเสริมให้เด็กนักเรียน ได้ศึกษาหาความรู้จากแหล่งเรียนรู้และภูมิปัญญาท้องถิ่นให้มากขึ้น

๒. ผลสำเร็จที่เป็นจุดเด่น และจุดที่ควรพัฒนา

ด้านคุณภาพผู้เรียน

จุดเด่น เด็กนักเรียนได้รับการอบรมสั่งสอนให้เป็นผู้มีความรู้เหมาะสม มีพัฒนาการตามวัย ในภาพรวมอยู่ในเกณฑ์ดี ผู้เรียนมีสุขภาพกายและสุขภาพจิตที่ดี เป็นผู้มีความรู้คุณลักษณะอันพึงประสงค์ มีคุณธรรมจริยธรรม มีระเบียบ มีวินัย และรักความเป็นไทยเนื่องจากศูนย์พัฒนาเด็กเล็กจัดกิจกรรมในการส่งเสริมพัฒนาการเรียนรู้้อย่างหลากหลาย และมีการจัดประสบการณ์การเรียนรู้ที่เน้นผู้เรียนเป็นสำคัญ

จุดที่ควรพัฒนา แม้ว่าศูนย์พัฒนาเด็กเล็กองค์การบริหารส่วนตำบลเพ็กใหญ่ จะมีโครงการ/กิจกรรมในการพัฒนาการจัดประสบการณ์การเรียนรู้้อย่างหลากหลาย แต่จากผลการประเมินพบว่าเด็กนักเรียนส่วนมากยึดติดกับการใช้ภาษาถิ่น ไม่ค่อยกล้าแสดงออกเท่าที่ควร ขาดการคิดวิเคราะห์ สังเคราะห์ ศูนย์พัฒนาเด็กเล็กจึงควรพัฒนา/เพิ่มเติมด้านการฝึกทักษะการใช้ภาษาไทย ให้มากขึ้น

ด้านการจัดกิจกรรมการเรียนรู้จุดเด่น ครูผู้ดูแลเด็กทุกคนมีจรรยาบรรณของความเป็นครู มีความรับผิดชอบ มีประสบการณ์ในการจัดประสบการณ์และพัฒนาการการจัดประสบการณ์การเรียนรู้ที่เน้นผู้เรียนเป็นสำคัญจัดกิจกรรมที่หลากหลาย และพัฒนาตนเองอย่างต่อเนื่อง สม่ำเสมอ มีการประชุมร่วมคิด ร่วมปฏิบัติและร่วมแก้ปัญหาในการทำงาน

จุดที่ควรพัฒนา การใช้แหล่งเรียนรู้ และภูมิปัญญาท้องถิ่นยังไม่หลากหลายเท่าที่ควร ห้องเรียนห้องปฏิบัติการและสื่อเทคโนโลยี ไม่พอเพียง

ด้านการบริหารและการจัดการศึกษา

จุดเด่น ผู้บริหาร/หัวหน้าศูนย์พัฒนาเด็กเล็ก มีวิสัยทัศน์ในการจัดการศึกษา มีความเป็นผู้นำในระบอบประชาธิปไตย มีการจัดโครงสร้างการบริหารงานอย่างเป็นระบบ และสนับสนุนกิจกรรมการเรียนการสอนที่เน้นผู้เรียนเป็นสำคัญ มอบหมายงานให้บุคลากรรับผิดชอบตามความถนัดและความสามารถของแต่ละบุคคล มีการจัดหลักสูตรและกระบวนการเรียนรู้ส่งเสริมคุณภาพของผู้เรียนอย่างหลากหลายตามศักยภาพมีโครงการสนับสนุนการใช้แหล่งเรียนรู้และภูมิปัญญาท้องถิ่น

จุดที่ควรพัฒนา ต้องการครูที่จบเอกปฐมวัยเพิ่ม เพื่อให้เหมาะสมกับนักเรียนปัจจุบัน ตามกรมกำหนด เด็กอายุ ๒ ปี ครู ๑ คนต่อเด็ก ๑๐ คน เด็ก ๓ ปี ครู ๑ คนต่อเด็ก ๑๕ คน

ด้านการพัฒนาชุมชนแห่งการเรียนรู้

จุดเด่น ในเขตชุมชนมีแหล่งเรียนรู้ และภูมิปัญญาท้องถิ่นที่ผู้เรียนสามารถศึกษาหาความรู้ด้วยตนเอง เช่น แปลงการเกษตรนาข้าว และบ่อปลา สวนผลไม้ นอกจากนี้ยังอยู่ใกล้สถานที่ราชการ เช่น องค์กรบริหารส่วนตำบลบริหารส่วนตำบลเพ็ทไทใหญ่ โรงพยาบาลส่งเสริมสุขภาพชุมชนตำบลเพ็ทไทใหญ่ ทำให้การติดต่อประสานงานกับศูนย์ราชการและองค์กรท้องถิ่นสะดวกและรวดเร็ว

จุดที่ควรพัฒนา ควรมีการส่งเสริมให้เด็กนักเรียนได้ศึกษาหาความรู้จากแหล่งเรียนรู้และภูมิปัญญาท้องถิ่นให้มากขึ้นโดยการพัฒนาหลักสูตรท้องถิ่น เพื่อให้สอดคล้องกับการจัดกิจกรรมการเรียนรู้สำหรับเด็กนักเรียนอยู่เสมอ

๑๒. ผลการประเมินคุณภาพภายนอกรอบสี่

สรุปผลการประเมินคุณภาพภายนอกรอบสี่ (พ.ศ. ๒๕๕๙ - ๒๕๖๓)

ด้าน		ระดับคุณภาพ
๑	การบริหารจัดการสถานพัฒนาเด็กปฐมวัย	-
๒	ครูหรือผู้ดูแลเด็กให้การดูแลและจัดประสบการณ์การเรียนรู้และการ เล่นเพื่อพัฒนาเด็กปฐมวัย	-
๓	คุณภาพของเด็กปฐมวัย	-

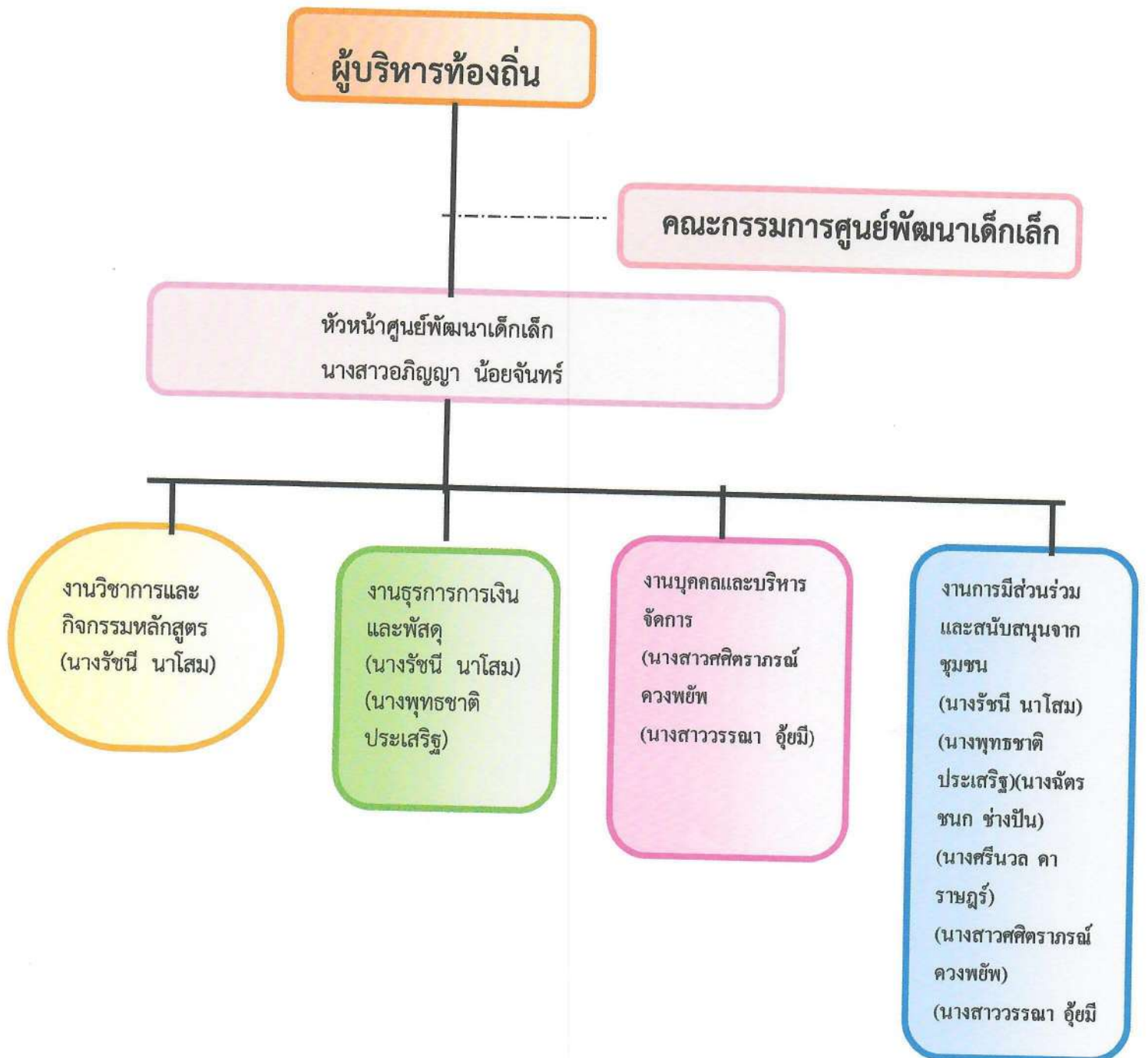
๑๔. การพัฒนาคุณภาพการจัดการศึกษาตามแผนปฏิบัติการประจำปีการศึกษาของสถานศึกษา

๑๔.๑ การบริหารจัดการศึกษา

ศูนย์พัฒนาเด็กเล็กองค์การบริหารส่วนตำบลเพ็ทไทใหญ่ ได้จัดแบ่งโครงสร้างการบริหารงานเป็น ๔ ฝ่าย(ตามมาตรฐานการดำเนินงานศูนย์พัฒนาเด็กเล็ก ปี พ.ศ.๒๕๕๙) โดยแบ่งเป็น ฝ่ายการบริหารจัดการ ฝ่ายวิชาการ การเงินพัสดุ ฝ่ายสัมพันธ์ชุมชน ดังผังโครงสร้างนี้

โครงสร้างการบริหารงาน
ศูนย์พัฒนาเด็กเล็กองค์การบริหารส่วนตำบลเพ็กใหญ่
โดยแต่ละฝ่ายมีภาระงานดังนี้

ระบบโครงสร้างการบริหารของสถานศึกษา
ศูนย์พัฒนาเด็กเล็กองค์การบริหารส่วนตำบลเพ็กใหญ่



๑๒. วิสัยทัศน์ พันธกิจ ยุทธศาสตร์ กลยุทธ์ เป้าประสงค์ อัตลักษณ์ และเอกลักษณ์
พันธกิจ

๑. ส่งเสริมและพัฒนาให้เด็กมีพัฒนาการที่ตีสมวัยทั้ง ๔ ด้าน คือ ด้านร่างกาย ด้านอารมณ์ – จิตใจ ด้านสังคม ด้านสติปัญญา
 ๒. ส่งเสริมสร้างคุณธรรม จริยธรรมให้แก่เด็กเล็ก และบุคลากรของศูนย์พัฒนาเด็กเล็ก
 ๓. สร้างบรรยากาศการเรียนรู้ที่ดีทั้งภายในและภายนอกห้องเรียน ให้เอื้อต่อการจัดประสบการณ์การเรียนรู้แก่เด็ก
 ๔. ปรับปรุงภูมิทัศน์ภายในและภายนอกอาคารให้มีความสวยงามและปลอดภัย
 ๕. ปรับปรุงอาคารและห้องเรียนให้มีความเหมาะสม ปลอดภัย และเหมาะกับการจัดการเรียนรู้ให้แก่เด็กเล็ก
 ๖. ส่งเสริมความร่วมมือระหว่างศูนย์พัฒนาเด็กเล็ก ผู้ปกครอง ชุมชน และหน่วยงานอื่นๆ ในการส่งเสริมพัฒนาการเด็กเล็ก
- ยุทธศาสตร์

ยุทธศาสตร์	กลยุทธ์	แผนงานที่รับผิดชอบ
ยุทธศาสตร์ที่ ๑ พัฒนาด้านการส่งเสริมพัฒนาเด็กปฐมวัยให้มีพัฒนาการที่ตีสมวัย (นักเรียนทุกระดับ มีความพร้อมพัฒนาการด้านร่างกาย อารมณ์ สังคม สติปัญญาตามมาตรฐานการศึกษา)	๑.๑ ส่งเสริมและพัฒนาเด็กเล็ก ให้มีพัฒนาการที่ตีสมวัยทั้ง ๔ ด้าน ๑.๒ การส่งเสริมให้ผู้ปกครองมีความรู้และให้ความร่วมมือในการเสริมสร้างพัฒนาการให้แก่เด็กอย่างถูกต้อง	- ศพต.อบต.เพ็ทใหญ่ -ศพต.อบต.เพ็ทใหญ่
ยุทธศาสตร์ที่ ๒ การพัฒนาด้านการส่งเสริมคุณธรรมจริยธรรมและภูมิปัญญาท้องถิ่น	๒.๑ เสริมสร้างคุณธรรมจริยธรรมให้แก่เด็กเล็ก ได้แก่ กิจกรรมไหว้ครู วันสำคัญทางพุทธศาสนา ๒.๒ ส่งเสริม สนับสนุนการอนุรักษ์และสืบทอดภูมิปัญญาท้องถิ่น	-ศพต.อบต.เพ็ทใหญ่ -ศพต.อบต.เพ็ทใหญ่
ยุทธศาสตร์ที่ ๓ การพัฒนาด้านการส่งเสริมบุคคลกรทางการศึกษาให้มีความรู้และทักษะในการปฏิบัติงานปฐมวัย	๓.๑ ส่งเสริมบุคลากรทางการศึกษา มีความรู้และทักษะในการปฏิบัติด้านปฐมวัยมากขึ้น	-ศพต.อบต.เพ็ทใหญ่ กองการศึกษาฯ
ยุทธศาสตร์ที่ ๔ การพัฒนาด้านอาคาร สถานที่ และสิ่งแวดล้อมให้เป็นศูนย์พัฒนาเด็กเล็กน่าน้อย	๔.๑ ส่งเสริมการสร้างบรรยากาศการเรียนรู้ที่ดี ทั้งภายในและภายนอกห้องเรียนให้เอื้อต่อการจัดประสบการณ์	-ศพต.อบต.เพ็ทใหญ่ กองการศึกษาฯ
ยุทธศาสตร์ ๕ การพัฒนาด้านการส่งเสริมการมีส่วนร่วมของผู้ปกครองและชุมชน	๕.๑ จัดกิจกรรมที่ส่งเสริมความร่วมมือและความสัมพันธ์อันดีกับผู้ปกครองและชุมชน	-ศพต.อบต.เพ็ทใหญ่ กองการศึกษาฯ

อัตลักษณ์ “เด็กช่วยเหลือตัวเองได้ มั่นใจในสังคม”

เอกลักษณ์ “ สถานที่ปลอดภัย บรรยากาศร่มรื่น”

วิสัยทัศน์ “พัฒนาการสมวัย ใส่ใจเรียนรู้ คู่คุณธรรม มุ่งสู่มาตรฐานเด็กปฐมวัย”

ส่วนที่ ๒

ผลการประเมินตนเองของสถานศึกษา

ผลการประเมินคุณภาพตามมาตรฐานการประกันคุณภาพภายในสถานศึกษา

มาตรฐาน ตัวบ่งชี้และตัวบ่งชี้ย่อย	คะแนนตามเกณฑ์พิจารณา	รวม	ระดับคุณภาพ
มาตรฐานด้านที่ ๑ การบริหารจัดการสถานพัฒนาเด็กปฐมวัย			
ตัวบ่งชี้ที่ ๑.๑ การบริหารจัดการอย่างเป็นระบบ			
ตัวบ่งชี้ย่อย	คะแนนตามเกณฑ์พิจารณา		ระดับคุณภาพ
๑.๑.๑ บริหารจัดการสถานพัฒนาเด็กปฐมวัยอย่างเป็นระบบ	๒	๖	ดี
๑.๑.๒ บริหารหลักสูตรสถานพัฒนาเด็กปฐมวัย	๒		ดี
๑.๑.๓ บริหารจัดการข้อมูลอย่างเป็นระบบ	๒		ดี
ตัวบ่งชี้ที่ ๑.๒ การบริหารจัดการบุคลากรทุกประเภทตามหน่วยงานที่สังกัด			
ตัวบ่งชี้ย่อย	คะแนนตามเกณฑ์พิจารณา	รวม	ระดับคุณภาพ
๑.๒.๑ บริหารจัดการบุคลากรอย่างเป็นระบบ	๒	๘	ดี
๑.๒.๒ ผู้บริหารสถานพัฒนาเด็กปฐมวัย/หัวหน้าระดับปฐมวัย/ผู้ดำเนินกิจการ มีคุณวุฒิ/คุณสมบัติเหมาะสม และบริหารงานอย่างมีประสิทธิภาพ	๒		ดี
๑.๒.๓ ครู/ผู้ดูแลเด็กที่ทำหน้าที่หลักในการดูแลและพัฒนาเด็กปฐมวัย มีวุฒิการศึกษา/คุณสมบัติเหมาะสม	๒		ดี
๑.๒.๔ บริหารบุคลากรจัดอัตราส่วนของครู/ผู้ดูแลเด็กอย่างเหมาะสมพอเพียงต่อจำนวนเด็ก ในแต่ละกลุ่มอายุ	๒		ดี
ตัวบ่งชี้ที่ ๑.๓ การบริหารจัดการสภาพแวดล้อมเพื่อความปลอดภัย			
ตัวบ่งชี้ย่อย	คะแนนตามเกณฑ์พิจารณา	รวม	ระดับคุณภาพ
๑.๓.๑ บริหารจัดการด้านสภาพแวดล้อมเพื่อความปลอดภัยอย่างเป็นระบบ	๒	๑๘	ดี
๑.๓.๒ โครงสร้างและตัวอาคารมั่นคง ตั้งอยู่ในบริเวณและสภาพแวดล้อมที่ปลอดภัย	๓		ดีมาก
๑.๓.๓ จัดการความปลอดภัยของพื้นที่เล่น/สนามเด็กเล่น และสภาพแวดล้อมภายนอกอาคาร	๒		ดี
๑.๓.๔ จัดการสภาพแวดล้อมภายในอาคาร ครุภัณฑ์ อุปกรณ์ เครื่องใช้ให้ปลอดภัยเหมาะสม กับการใช้งานและเพียงพอ	๓		ดีมาก
๑.๓.๕ จัดให้มีของเล่นที่ปลอดภัยได้มาตรฐาน มีจำนวนเพียงพอ สะอาด เหมาะสมกับระดับ พัฒนาการของเด็ก	๒		ดี
๑.๓.๖ ส่งเสริมให้เด็กปฐมวัยเดินทางอย่างปลอดภัย	๒		ดี
๑.๓.๗ จัดให้มีระบบป้องกันภัยจากบุคคลทั้งภายในและภายนอกสถานพัฒนาเด็กปฐมวัย	๒		ดี
๑.๓.๘ จัดให้มีระบบรับเหตุฉุกเฉิน ป้องกันอัคคีภัย/ภัยพิบัติตามความเสี่ยงของพื้นที่	๒		ดี

มาตรฐาน ตัวบ่งชี้และตัวบ่งชี้ย่อย	คะแนนตามเกณฑ์พิจารณา	รวม	ระดับคุณภาพ
ตัวบ่งชี้ที่ ๑.๔ การจัดการเพื่อส่งเสริมสุขภาพและการเรียนรู้			
ตัวบ่งชี้ย่อย	คะแนนตามเกณฑ์พิจารณา	รวม	ระดับคุณภาพ
๑.๔.๑ มีการจัดการเพื่อส่งเสริมสุขภาพ เฝ้าระวังการเจริญเติบโตของเด็ก และดูแล การเจ็บป่วยเบื้องต้น	๒	๑๕	ดี
๑.๔.๒ มีแผนและดำเนินการตรวจสอบอนามัยประจำวัน ตรวจสอบสุขภาพประจำปี และป้องกัน ควบคุมโรคติดต่อ	๒		ดี
๑.๔.๓ อาคารต้องมีพื้นที่ใช้สอยเป็นสัดส่วนตามกิจวัตรประจำวันของเด็กที่เหมาะสมตามช่วงวัย และการใช้ประโยชน์	๒		ดี
๑.๔.๔ จัดให้มีพื้นที่/มุมประสบการณ์ และแหล่งเรียนรู้ในห้องเรียนและนอกห้องเรียน	๒		ดี
๑.๔.๕ จัดบริเวณห้องน้ำ ห้องส้วม ที่แปร่งพื้น/ล้างมือให้เพียงพอ สะอาด ปลอดภัย และเหมาะสมกับการใช้งานของเด็ก	๒		ดี
๑.๔.๖ จัดการระบบสุขาภิบาลที่มีประสิทธิภาพ ครอบคลุมสถานที่ปรุง ประกอบอาหาร น้ำดื่ม น้ำใช้ กำจัดขยะ สิ่งปฏิกูล และพาหะนำโรค	๒		ดี
๑.๔.๗ จัดอุปกรณ์ภาชนะและเครื่องใช้ส่วนตัวให้เพียงพอกับการใช้งานของเด็กทุกคน และดูแลความสะอาดและปลอดภัยอย่างสม่ำเสมอ	๓		ดีมาก
ตัวบ่งชี้ที่ ๑.๕ การส่งเสริมการมีส่วนร่วมของครอบครัวและชุมชน			
ตัวบ่งชี้ย่อย	คะแนนตามเกณฑ์พิจารณา	รวม	ระดับคุณภาพ
๑.๕.๑ มีการสื่อสารเพื่อสร้างความสัมพันธ์และความเข้าใจอันดีระหว่างพ่อแม่/ผู้ปกครอง กับสถานพัฒนาเด็กปฐมวัยเกี่ยวกับตัวเด็กและการดำเนินงานของสถานพัฒนาเด็ก ปฐมวัย	๒	๘	ดี
๑.๕.๒ การจัดกิจกรรมที่พ่อแม่/ผู้ปกครอง/ครอบครัว และชุมชน มีส่วนร่วม	๒		ดี
๑.๕.๓ ดำเนินงานให้สถานพัฒนาเด็กปฐมวัยเป็นแหล่งเรียนรู้แก่ชุมชนในเรื่องการพัฒนาเด็ก ปฐมวัย	๒		ดี
๑.๕.๔ มีคณะกรรมการสถานพัฒนาเด็กปฐมวัย	๒		ดี
มาตรฐานด้านที่ ๑ มีคะแนนรวม	คะแนน ๕๕		ดี
มาตรฐานด้านที่ ๑ มีคะแนนรวม คิดเป็นร้อยละ = $\frac{\text{คะแนนรวม} \times ๑๐๐}{๗๘}$	๗๐.๕		
มาตรฐานด้านที่ ๑ มีจำนวนตัวบ่งชี้ ที่ต้องปรับปรุง	-		ข้อ

๑.สรุประดับคุณภาพมาตรฐานด้านที่ ๑ ระดับคุณภาพ ดี

-**จุดเน้น** ศพด.อบต.เพ็ญใหญ่ มีขบวนการพัฒนาเด็กที่หลากหลาย โดยมีการประชุมเพื่อวางแผนร่วมกันระหว่างครู จัดทำแผนพัฒนา แผนปฏิบัติการประจำปี โครงการ/กิจกรรม ที่ส่งเสริมให้เด็กมีพัฒนาการ ๔ ด้าน

-**แผนการดำเนินการ/การตั้งเป้าหมาย**

จัดอบรมผู้ปกครองเพื่อสร้างความเข้าใจในการพัฒนาเด็กร่วมกัน

-**วิธีดำเนินการ/กระบวนการพัฒนา**

ดำเนินการตามโครงการ/กิจกรรมที่ส่งเสริมพัฒนาการทั้ง ๔ ด้าน ให้กับเด็กจัดทำเป็นรายงานผลการดำเนินงานนำเสนอ คณะครู ผู้บริหาร ผู้ปกครอง ผู้มีส่วนเกี่ยวข้อง ตลอดจนนำผลที่ได้มาปรับปรุง พัฒนาการดำเนินกิจกรรมโครงการในปีการศึกษาถัดไป

- ผลการดำเนินการ (อธิบายทีละตัวบ่งชี้) ปีการศึกษา ๒๕๖๔

ตัวบ่งชี้ที่ ๑.๑ การบริหารจัดการอย่างเป็นระบบ

-เนื่องจากสถานการณ์โรคโควิด-๑๙ ระบาด ศูนย์พัฒนาเด็กเล็กองค์การบริหารส่วนตำบล
เพ็ญใหญ่ ปิดการศูนย์

ตัวบ่งชี้ที่ ๑.๒ การบริหารจัดการบุคลากร

-เนื่องจากสถานการณ์โรคโควิด-๑๙ ระบาด ศูนย์พัฒนาเด็กเล็กองค์การบริหารส่วนตำบล
เพ็ญใหญ่ ปิดการศูนย์

ตัวบ่งชี้ที่ ๑.๓ การบริหารจัดการสภาพแวดล้อมเพื่อความปลอดภัย

-โครงการประดิษฐ์วัสดุเหลือใช้ ศพด.มีภูมิทัศน์ อาคารสถานที่และสิ่งแวดล้อม เอื้อต่อการจัด
ประสบการณ์

ตัวบ่งชี้ที่ ๑.๔ การจัดการเพื่อส่งเสริมสุขภาพและการเรียนรู้

-โครงการEQ IQ

ตัวบ่งชี้ที่ ๑.๕ การส่งเสริมการมีส่วนร่วมของครอบครัวและชุมชน

-กิจกรรมจัดประสบการณ์เรียนรู้ ในช่วงสถานการณ์โรคโควิด -๑๙ ระบาด ครูจัดประสบการณ์
โดยเรียนในรูปแบบ On Hand

-โครงการประชุมผู้ปกครองและอบรมเชิงปฏิบัติการ ฝึกระวังภาวะโภชนาการ โรคติดต่อ และส่งเสริม
พัฒนาการเด็กก่อนวัยเรียน

-ข้อมูลอ้างอิง หลักฐาน เอกสารเชิงประจักษ์ที่สนับสนุนการประเมินตนเอง

-รายงาน สรุปโครงการ

-รูปภาพกิจกรรม

-เอกสารธุรการชั้นเรียน

-จุดเด่น (เขียนสรุปผลการดำเนินงานที่สะท้อนคุณภาพ)

๑. ศพด.อบต. เพ็ญใหญ่ มีการบริหารจัดการอย่างเป็นระบบ

๒. ศพด.อบต. เพ็ญใหญ่ มีการบริหารจัดการบุคลากรทุกประเภทตามหน่วยงานที่สังกัด

๓. ศพด.อบต. เพ็ญใหญ่ มีการบริหารจัดการสภาพแวดล้อม และความปลอดภัย

-จุดที่ควรพัฒนา (เขียนข้อเสนอแนะที่สะท้อนคุณภาพในประเด็นสำคัญ)

๑. ควรจัดกิจกรรมในการส่งเสริมให้เด็กเดินทางให้ปลอดภัย

๒. ควรมีครูที่รับผิดชอบด้านธุรการศูนย์พัฒนาเด็กเล็กโดยตรง

-ข้อเสนอแนะ

๑. ควรจัดกิจกรรมสวมใส่หมวกนิรภัย โดยนำโครงการไปบรรจุไว้ในแผนพัฒนาการศึกษา ของศพด.เพื่อจัดทำ
โครงการในปีการศึกษา ถัดไป

มาตรฐานด้านที่ ๒ ครู/ผู้ดูแลเด็กให้การดูแล และจัดประสบการณ์การเรียนรู้และการเล่นเพื่อพัฒนาเด็ก

มาตรฐาน ตัวบ่งชี้และตัวบ่งชี้ย่อย	คะแนนตามเกณฑ์พิจารณา	รวม	ระดับคุณภาพ
มาตรฐานด้านที่ ๒ ครู/ผู้ดูแลเด็กให้การดูแล และจัดประสบการณ์การเรียนรู้และการเล่นเพื่อพัฒนาเด็ก			
ตัวบ่งชี้ที่ ๒.๑ การดูแลและพัฒนาเด็กอย่างรอบด้าน			
ตัวบ่งชี้ย่อย	คะแนนตามเกณฑ์พิจารณา	รวม	ระดับคุณภาพ
๒.๑.๑ มีแผนการจัดประสบการณ์การเรียนรู้ที่สอดคล้องกับหลักสูตรการศึกษาปฐมวัยมีการดำเนินงานและประเมินผล	๓	๑๒	ดีมาก
๒.๑.๒ จัดพื้นที่/มุมประสบการณ์การเรียนรู้และการเล่นที่เหมาะสมอย่างหลากหลาย	๒		ดี
๒.๑.๓ จัดกิจกรรมส่งเสริมพัฒนาการทุกด้านอย่างบูรณาการตามธรรมชาติของเด็กที่เรียนรู้ด้วยประสาทสัมผัส ลงมือทำ ปฏิสัมพันธ์ และการเล่น	๓		ดีมาก
๒.๑.๔ เลือกใช้สื่อ/อุปกรณ์ เทคโนโลยี เครื่องเล่นและจัดสภาพแวดล้อมภายใน-ภายนอกแหล่งเรียนรู้ ที่เพียงพอ เหมาะสม ปลอดภัย	๒		ดี
๒.๑.๕ เฝ้าระวังติดตามพัฒนาการเด็กรายบุคคลเป็นระยะ เพื่อใช้ผลในการจัดกิจกรรมพัฒนาเด็กทุกคนให้เต็มตามศักยภาพ	๒		ดี
ตัวบ่งชี้ที่ ๒.๒ การส่งเสริมพัฒนาการด้านร่างกายและดูแลสุขภาพ			
ตัวบ่งชี้ย่อย	คะแนนตามเกณฑ์พิจารณา	รวม	ระดับคุณภาพ
๒.๒.๑ ให้เด็กอายุ ๖ เดือนขึ้นไป รับประทานอาหารที่ครบถ้วนในปริมาณที่เพียงพอ และส่งเสริมพฤติกรรมกรกินที่เหมาะสม	๓	๑๒	ดีมาก
๒.๒.๒ จัดกิจกรรมให้เด็กได้ลงมือปฏิบัติอย่างถูกต้องเหมาะสมในการดูแลสุขภาพความปลอดภัยในชีวิตประจำวัน	๒		ดี
๒.๒.๓ ตรวจสอบสุขภาพอนามัยของเด็กประจำวัน ความสะอาดของร่างกาย ฟันและช่องปาก เพื่อคัดกรองโรคและการบาดเจ็บ	๓		ดีมาก
๒.๒.๔ เฝ้าระวังติดตามการเจริญเติบโตของเด็กเป็นรายบุคคล บันทึกผลภาวะโภชนาการอย่างต่อเนื่อง	๒		ดี
๒.๒.๕ จัดให้มีการตรวจสอบสุขภาพร่างกาย ฟันและช่องปาก สายตา หู ตามกำหนด	๒		ดี
ตัวบ่งชี้ที่ ๒.๓ การส่งเสริมพัฒนาการด้านสติปัญญา ภาษาและการสื่อสาร			
ตัวบ่งชี้ย่อย	คะแนนตามเกณฑ์พิจารณา	รวม	ระดับคุณภาพ
๒.๓.๑ จัดกิจกรรมส่งเสริมให้เด็กได้สังเกต สัมผัส ลองทำ คิดตั้งคำถาม สืบเสาะหาความรู้แก้ปัญหา จินตนาการ คิดสร้างสรรค์ โดยยอมรับความคิดและผลงานที่แตกต่างของเด็ก	๓	๑๑	ดีมาก
๒.๓.๒ จัดกิจกรรมและประสบการณ์ทางภาษาที่มีความหมายต่อเด็ก เพื่อการสื่อสาร อย่างหลากหลาย ผูก ฟัง พูด ถาม ตอบ เล่าและสนทนาตามลำดับขั้นตอนพัฒนาการ	๒		ดี
๒.๓.๓ จัดกิจกรรมปลูกฝังให้เด็กมีนิสัยรักการอ่านให้เด็กมีทักษะการดูภาพ ฟังเรื่องราว พูด เล่า อ่าน วาด/เขียน เบื้องต้น ตามลำดับพัฒนาการ โดยครู/ผู้ดูแลเด็ก เป็นตัวอย่างของ การพูด และการอ่านที่ถูกต้อง	๒		ดี
๒.๓.๔ จัดให้เด็กมีประสบการณ์เรียนรู้เกี่ยวกับตัวเด็ก บุคคล สิ่งต่างๆ สถานที่ และธรรมชาติรอบตัวด้วยวิธีการที่เหมาะสมกับวัยและพัฒนาการ	๒		ดี
๒.๓.๕ จัดกิจกรรมและประสบการณ์ด้านคณิตศาสตร์และวิทยาศาสตร์เบื้องต้นตามวัย โดยเด็กเรียนรู้ผ่านประสาทสัมผัส และลงมือปฏิบัติด้วยตนเอง	๒		ดี

ตัวบ่งชี้ย่อย	คะแนนตามเกณฑ์พิจารณา	รวม	ระดับคุณภาพ
๒.๔.๑ สร้างความสัมพันธ์ที่ดีและมั่นคง ระหว่างผู้ใหญ่กับเด็ก จัดกิจกรรมสร้างเสริมความสัมพันธ์ที่ดีระหว่างเด็กกับเด็ก และการแก้ไขข้อขัดแย้งอย่างสร้างสรรค์	๒	๖	ดี
๒.๔.๒ จัดกิจกรรมส่งเสริมให้เด็กมีความสุข แจ่มใส ร่าเริง ได้แสดงออกด้านอารมณ์ ความรู้สึกที่ดีต่อตนเอง โดยผ่านการเคลื่อนไหวร่างกาย ศิลปะ ดนตรี ตามความสนใจ และถนัด	๒		ดี
๒.๔.๓ จัดกิจกรรมและประสบการณ์ ปลุกฝังคุณธรรมให้เด็กไม่ตี มีวินัย ซื่อสัตย์ รู้จักสิทธิ และหน้าที่รับผิดชอบของพลเมืองดี รักครอบครัว โรงเรียน ชุมชนและประเทศชาติ ด้วยวิธีที่เหมาะสมกับวัย และพัฒนาการ	๒		ดี
ตัวบ่งชี้ที่ ๒.๕ การส่งเสริมเด็กในระยะเปลี่ยนผ่านให้ปรับตัวสู่การเชื่อมต่อในขั้นถัดไป			
ตัวบ่งชี้ย่อย	คะแนนตามเกณฑ์พิจารณา	รวม	ระดับคุณภาพ
๒.๕.๑ จัดกิจกรรมกับผู้ปกครองให้เตรียมเด็กก่อนจากบ้านเข้าสู่สถานพัฒนาเด็กปฐมวัย/โรงเรียน และจัดกิจกรรมช่วงปฐมนิเทศให้เด็กค่อยปรับตัวในบรรยากาศที่เป็นมิตร	๒	๔	ดี
๒.๕.๒ จัดกิจกรรมส่งเสริมการปรับตัวก่อนเข้ารับการศึกษาในระดับที่สูงขึ้นแต่ละชั้น จนถึง การเป็นนักเรียนระดับชั้นประถมศึกษาปีที่ ๑	๒		ดี
มาตรฐานด้านที่ ๒ มีคะแนนรวม	คะแนน	๔๕	
มาตรฐานด้านที่ ๒ มีคะแนนรวม คิดเป็นร้อยละ = $\frac{\text{คะแนนรวม}}{๖๐} \times ๑๐๐$		๗๕	ดี
มาตรฐานด้านที่ ๒ มีจำนวนตัวบ่งชี้ที่ต้องปรับปรุง	ข้อ		

สรุประดับคุณภาพมาตรฐานด้านที่ ๒ ระดับคุณภาพ ดี

- จุดเน้น

การจัดการศึกษาปฐมวัยของ ศพด.อบต. เพ็ชร์ใหญ่ จัดการแบบมีส่วนร่วม โดยได้จัดมีการประชุม วางแผน ระดมความคิด ทั้งในสถานศึกษาและคณะกรรมการสถานศึกษา ผู้ปกครองเด็ก ได้กำหนดเป้าหมาย วิสัยทัศน์ พันธกิจ ของสถานศึกษา จัดทำแผนพัฒนาการศึกษา แผนปฏิบัติการประจำปี โครงการ/ กิจกรรมที่ส่งเสริมให้การบริหารจัดการระดับปฐมวัย ให้มีคุณภาพและมีประสิทธิภาพ ตามหลักสูตรการศึกษาปฐมวัย

-แผนการดำเนินการ/การตั้งเป้าหมาย

ได้มีการพัฒนาหลักสูตรการศึกษาปฐมวัยให้สอดคล้องกับบริบทของท้องถิ่น โดยคำนึงถึงช่วงวัยและ ประสบการณ์ของเด็ก ที่มุ่งพัฒนาเด็กทุกด้าน ทั้งด้านร่างกาย อารมณ์จิตใจ สังคม และสติปัญญา เพื่อให้เด็กมีความสุข ในการเรียนรู้

-วิธีดำเนินการ/กระบวนการพัฒนา

ปรับปรุงและพัฒนาหลักสูตรอย่างน้อยปีการศึกษาละ ๑ ครั้ง ผ่านโครงการพัฒนาหลักสูตรระดับปฐมวัย
-ผลการดำเนินงานมาตรฐานด้านที่ ๒ ครู/ผู้ดูแลเด็ก ให้การดูแล จัดประสบการณ์การเรียนรู้และการเล่นเพื่อ พัฒนาเด็กปฐมวัย

ผลการดำเนินงานในแต่ละตัวบ่งชี้ ๒.๑ การดูแลและพัฒนาเด็กอย่างรอบด้าน
งาน/โครงการ ที่ศูนย์พัฒนาเด็กเล็กดำเนินการ/ปรับปรุงการดำเนินการ

โครงการ/กิจกรรมที่ดำเนินงาน	ตัวบ่งชี้ความสำเร็จ	ผลที่เกิดขึ้น
โครงการเยี่ยมบ้านสานสัมพันธ์	๑. ร้อยละ ๑๐๐ ของครู/ผู้ดูแลเด็กมีการดูแลเอาใจใส่ผู้เรียนอย่างสม่ำเสมอ ๒. ร้อยละ ๑๐๐ของครู/ผู้ดูแลเด็กมีการติดต่อสื่อสารกับผู้ปกครอง และชุมชนอย่างสม่ำเสมอ	- ครูผู้ดูแลเด็ก ผู้ปกครอง และชุมชน มีสัมพันธ์ภาพที่ดีต่อกัน

ตัวบ่งชี้ ๒.๒ การส่งเสริมพัฒนาการด้านร่างกายและดูแลสุขภาพ
งาน/โครงการ ที่ศูนย์พัฒนาเด็กเล็กดำเนินการ/ปรับปรุงการดำเนินการ

โครงการ/กิจกรรมที่ดำเนินงาน	ตัวบ่งชี้ความสำเร็จ	ผลที่เกิดขึ้น
๑. กิจกรรมจัดประสบการณ์การเรียนรู้	๑. ร้อยละ ๙๐ ของผู้เรียนมีพฤติกรรมอนามัยที่ดี ๒. ร้อยละ ๙๐ ของผู้เรียนที่รู้จักเลือกรับประทานอาหารที่มีประโยชน์ ๓. ร้อยละ ๙๐ ของผู้เรียนที่รู้จักระมัดระวังตนเองไม่ให้เกิดอันตราย ๔. ร้อยละ ๙๐ ของผู้เรียนมีสุขภาพกาย และจิตใจที่ดี	- นักเรียนมีคุณภาพตามมาตรฐาน

ตัวบ่งชี้ที่ ๒.๓ การส่งเสริมพัฒนาการด้านสติปัญญา ภาษาและการสื่อสาร
งาน/โครงการ ที่ศูนย์พัฒนาเด็กเล็กดำเนินการ/ปรับปรุงการดำเนินการ

โครงการ/กิจกรรมที่ดำเนินงาน	ตัวบ่งชี้ความสำเร็จ	ผลที่เกิดขึ้น
๑. กิจกรรมจัดประสบการณ์การเรียนรู้	๑. ร้อยละ ๙๐ ของผู้เรียนที่สามารถทำกิจกรรมได้ตามลำดับขั้นตอน ๒. ร้อยละ ๙๐ ของผู้เรียนสนใจ/ตั้งใจสามารถปฏิบัติกิจกรรมร่วมกับผู้อื่นได้	- นักเรียนมีคุณภาพตามมาตรฐาน

ตัวบ่งชี้ที่ ๒.๔ การส่งเสริมพัฒนาการด้านอารมณ์ จิตใจ-สังคม ปลูกฝังคุณธรรม
งาน/โครงการ ที่ศูนย์พัฒนาเด็กเล็กดำเนินการ/ปรับปรุงการดำเนินการ

โครงการ/กิจกรรมที่ดำเนินงาน	ตัวบ่งชี้ความสำเร็จ	ผลที่เกิดขึ้น
๑. กิจกรรมจัดประสบการณ์การเรียนรู้	๑. ร้อยละ ๙๐ ของผู้เรียนที่มาเรียน ๒. ร้อยละ ๙๐ ของผู้เรียนปฏิบัติตามกิจวัตรประจำวันของห้องเรียน ๓. ร้อยละ ๙๐ ของผู้เรียนรับผิดชอบต่อสิ่งที่ได้รับมอบหมาย	- นักเรียนมีคุณภาพตามมาตรฐาน

ตัวบ่งชี้ที่ ๒.๕ การส่งเสริมเด็กในระยะเปลี่ยนผ่านให้ปรับตัวสู่การเชื่อมต่อในชั้นถัดไป
งาน/โครงการ ที่ศูนย์พัฒนาเด็กเล็กดำเนินการ/ปรับปรุงการดำเนินการ

โครงการ/กิจกรรมที่ดำเนินงาน	ตัวบ่งชี้ความสำเร็จ	ผลที่เกิดขึ้น
โครงการช่วยเหลือเด็กด้อยโอกาส	ร้อยละ ๙๐ ของผู้เรียน	- นักเรียนได้รับการดูแลเอาใจใส่อย่างทั่วถึง

-ข้อมูลอ้างอิง หลักฐาน เอกสารเชิงประจักษ์ที่สนับสนุนการประเมินตนเอง

๑. หลักสูตรสถานศึกษาปฐมวัย
๒. คู่มือการทำหลักสูตร
๓. แบบประเมินหลักสูตร
๔. แผนการจัดประสบการณ์
๕. แผนพัฒนาการศึกษา
๖. แผนงานปฏิบัติการประจำปี
๗. แผนปฏิบัติการ
๘. รายงานการประเมินคุณภาพตามมาตรฐานการศึกษาระดับปฐมวัย
๙. สรุปผลการประเมินคุณภาพตามมาตรฐานการศึกษาระดับปฐมวัย
๑๐. รายงานโครงการ / กิจกรรม

-จุดเด่น

๑. ศูนย์พัฒนาเด็กเล็กมีการบริหารจัดการแบบมีส่วนร่วม จากทุกภาคส่วนได้แก่ ผู้บริหาร คณะครูและบุคลากรทางการศึกษา คณะกรรมการบริหารสถานศึกษาฯ

๒. ครูผู้สอนระดับปฐมวัย เข้ารับการส่งเสริมและสนับสนุนให้เข้ารับการอบรม การประเมินพัฒนาการสำหรับเด็กปฐมวัยตามหลักสูตรการศึกษาปฐมวัย

- จุดที่ควรพัฒนา

๑. สภาพแวดล้อมภายในบางจุดควรได้รับการพัฒนา ให้ความปลอดภัยเพื่อป้องกันอุบัติเหตุกับเด็ก เช่น บริเวณสนามเด็กเล่น

๒. แผนพัฒนาการศึกษาของสถานศึกษา ควรได้รับการปรับปรุงให้สอดคล้อง กับมาตรฐานที่สถานศึกษา กำหนด

- ข้อเสนอแนะ

โครงการพัฒนาสภาพแวดล้อม อาคารสถานที่ และแหล่งเรียนรู้ในศูนย์ ควรปรับปรุงสนามเด็กเล่น

มาตรฐานด้านที่ ๓ คุณภาพของเด็กปฐมวัย

มาตรฐาน ตัวบ่งชี้และตัวบ่งชี้ย่อย	คะแนนตาม เกณฑ์ พิจารณา	รวม	ระดับ คุณภาพ
มาตรฐานด้านที่ ๓ คุณภาพของเด็กปฐมวัย			
*สำหรับเด็กแรกเกิด - อายุ ๒ ปี (๒ ปี ๑๑ เดือน ๒๙ วัน)			
ตัวบ่งชี้ที่ ๓.๑ ก เด็กมีการเจริญเติบโตสมวัย			
ตัวบ่งชี้ย่อย	คะแนนตาม เกณฑ์ พิจารณา	รวม	ระดับ คุณภาพ
๓.๑.๑ ก เด็กมีน้ำหนักตัวเหมาะสมกับวัยและสูงตีสมส่วน ซึ่งมีบันทึกเป็น รายบุคคล			
ตัวบ่งชี้ที่ ๓.๒ ก เด็กมีพัฒนาการสมวัย	๒		ดี
ตัวบ่งชี้ย่อย	คะแนนตาม เกณฑ์ พิจารณา	รวม	ระดับ คุณภาพ
๓.๒.๑ ก เด็กมีพัฒนาการสมวัยโดยรวม ๕ ด้าน	๒	๑๒	ดี
๓.๒.๒ ก รายด้าน : เด็กมีพัฒนาการกล้ามเนื้อมัดใหญ่ (Gross Motor)	๒		ดี
๓.๒.๓ ก รายด้าน : เด็กมีพัฒนาการด้านกล้ามเนื้อมัดเล็กและสติปัญญาสมวัย (Fine Motor Adaptive)	๒		ดี
๓.๒.๔ ก รายด้าน : เด็กมีพัฒนาการด้านการรับรู้และเข้าใจภาษา (Receptive Language)	๒		ดี
๓.๒.๕ ก รายด้าน : เด็กมีพัฒนาการการใช้ภาษาสมวัย (Expressive Language)	๒		ดี
๓.๒.๖ ก รายด้าน : เด็กมีพัฒนาการการช่วยเหลือตนเองและการเข้าสังคม (Personal Social)	๒		ดี
มาตรฐานด้านที่ ๓ ก. มีคะแนนรวม	คะแนน	๑๒	
มาตรฐานด้านที่ ๓ ก. มีคะแนนรวม คิดเป็นร้อยละ = $\frac{\text{คะแนนรวม}}{๒๑} \times ๑๐๐$		๕๗	
มาตรฐานด้านที่ ๓ ก. มีจำนวนตัวบ่งชี้ ที่ต้องปรับปรุง		-	ข้อ

*สำหรับเด็ก อายุ ๓ ปี - อายุ ๖ ปี (ก่อนเข้าประถมศึกษาปีที่ ๑)			
ตัวบ่งชี้ที่ ๓.๑ ข เด็กมีการเจริญเติบโตสมวัยและมีสุขนิสัยที่เหมาะสม			
ตัวบ่งชี้ย่อย	คะแนนตามเกณฑ์พิจารณา	รวม	ระดับคุณภาพ
๓.๑.๑ ข เด็กมีน้ำหนักตัวเหมาะสมกับวัยและสูงตีสมส่วน ซึ่งมีบันทึกเป็นรายบุคคล	๒	๖	ดี
๓.๑.๒ ข เด็กมีสุขนิสัยที่ดีในการดูแลสุขภาพตนเองตามวัย	๓		ดีมาก
๓.๑.๓ ข เด็กมีสุขภาพช่องปากดี ไม่มีฟันผุ	๑		ผ่านเกณฑ์ขั้นต่ำ
ตัวบ่งชี้ที่ ๓.๒ ข เด็กมีพัฒนาการสมวัย			
ตัวบ่งชี้ย่อย	คะแนนตามเกณฑ์พิจารณา	รวม	ระดับคุณภาพ
๓.๒.๑ ข เด็กมีพัฒนาการสมวัยโดยรวม ๕ ด้าน	๒	๒	ดี
ตัวบ่งชี้ที่ ๓.๓ ข เด็กมีพัฒนาการด้านการเคลื่อนไหว			
ตัวบ่งชี้ย่อย	คะแนนตามเกณฑ์พิจารณา	รวม	ระดับคุณภาพ
๓.๓.๑ ข เด็กมีพัฒนาการด้านการใช้กล้ามเนื้อมัดใหญ่ สามารถเคลื่อนไหว และทรงตัวได้ตามวัย	๒	๔	ดี
๓.๓.๒ ข เด็กมีพัฒนาการด้านการใช้กล้ามเนื้อมัดเล็ก และการประสานงานระหว่างตากับมือ ตามวัย	๒		ดี
ตัวบ่งชี้ที่ ๓.๔ ข เด็กมีพัฒนาการด้านอารมณ์จิตใจ			
ตัวบ่งชี้ย่อย	คะแนนตามเกณฑ์พิจารณา	รวม	ระดับคุณภาพ
๓.๔.๑ ข เด็กแสดงออก ร่าเริง แจ่มใส รู้สึกมั่นคงปลอดภัย แสดงความรู้สึกที่ดีต่อตนเองและผู้อื่นได้สมวัย	๓	๗	ดีมาก
๓.๔.๒ ข เด็กมีความสนใจ และร่วมกิจกรรมต่างๆ อย่างสมวัย ซึ่งรวมการเล่น การทำงาน ศิลปะ ดนตรี กีฬา	๒		ดี
๓.๔.๓ ข เด็กสามารถอดทน รอคอย ควบคุมตนเอง ยับยั้งชั่งใจ ทาตามข้อตกลง คำนึงถึง ความรู้สึกของผู้อื่น มีกาลเทศะ ปรับตัวเข้ากับสถานการณ์ใหม่ได้สมวัย	๒		ดี
ตัวบ่งชี้ที่ ๓.๕ ข เด็กมีพัฒนาการด้านสติปัญญา เรียนรู้และสร้างสรรค์			
ตัวบ่งชี้ย่อย	คะแนนตามเกณฑ์พิจารณา	รวม	ระดับคุณภาพ
๓.๕.๑ ข เด็กบอกเกี่ยวกับตัวเด็ก บุคคล สถานที่แวดล้อมธรรมชาติ และสิ่งต่างๆ รอบตัวเด็ก ได้สมวัย	๒	๑๐	ดี
๓.๕.๒ ข เด็กมีพื้นฐานด้านคณิตศาสตร์ สามารถสังเกต จำแนก และเปรียบเทียบจำนวน มิติ สัมพันธ์ (พื้นที่/ระยะ) เวลา ได้สมวัย	๒		ดี
๓.๕.๓ ข เด็กสามารถคิดอย่างมีเหตุผล แก้ปัญหาได้สมวัย	๒		ดี
๓.๕.๔ ข เด็กมีจินตนาการ และความคิดสร้างสรรค์ ที่แสดงออกได้สมวัย	๒		ดี
๓.๕.๕ ข เด็กมีความพยายาม มุ่งมั่นตั้งใจ ทำกิจกรรมให้สำเร็จสมวัย	๒		ดี

มาตรฐาน ตัวบ่งชี้และตัวบ่งชี้ย่อย	คะแนนตามเกณฑ์พิจารณา	รวม	ระดับคุณภาพ
ตัวบ่งชี้ที่ ๓.๖ ข เด็กมีพัฒนาการด้านภาษาและการสื่อสาร			
ตัวบ่งชี้ย่อย	คะแนนตามเกณฑ์พิจารณา	รวม	ระดับคุณภาพ
๓.๖.๑ ข เด็กสามารถฟัง พูด จับใจความ เล่า สนทนา และสื่อสารได้สมวัย	๒	๘	ดี
๓.๖.๒ ข เด็กมีทักษะในการดูรูปภาพ สัญลักษณ์ การใช้หนังสือ รู้จักตัวอักษร การคิด เขียนคำ และการอ่านเบื้องต้นได้สมวัยและตามลำดับพัฒนาการ	๒		ดี
๓.๖.๓ ข เด็กมีทักษะการวาด การขีดเขียนตามลำดับขั้นตอนพัฒนาการสมวัยนำไปสู่การ ขีดเขียนคำที่คุ้นเคย และสนใจ	๒		ดี
๓.๖.๔ ข เด็กมีทักษะในการสื่อสารอย่างเหมาะสมตามวัย โดยใช้ภาษาไทยเป็นหลักและมีความคุ้นเคยกับภาษาอื่นด้วย	๒		ดี
ตัวบ่งชี้ที่ ๓.๗ ข เด็กมีพัฒนาการด้านสังคม คุณธรรม มีวินัย และความเป็นพลเมืองดี			
ตัวบ่งชี้ย่อย	คะแนนตามเกณฑ์พิจารณา	รวม	ระดับคุณภาพ
๓.๗.๑ ข เด็กมีปฏิสัมพันธ์กับผู้อื่นได้อย่างสมวัย และแสดงออกถึงการยอมรับความแตกต่าง ระหว่างบุคคล	๒	๘	ดี
๓.๗.๒ ข เด็กมีความเมตตา กรุณา มีวินัย ซื่อสัตย์ รับผิดชอบต่อตนเองและส่วนรวม และมี ค่านิยมที่พึงประสงค์สมวัย	๒		ดี
๓.๗.๓ ข เด็กสามารถเล่น และทำงานร่วมกับผู้อื่นเป็นกลุ่ม เป็นได้ทั้งผู้นำและผู้ตามแก้ไข ข้อขัดแย้งอย่างสร้างสรรค์	๒		ดี
๓.๗.๔ ข เด็กภาคภูมิใจที่เป็นสมาชิกที่ดีในครอบครัว ชุมชน สถานพัฒนาเด็กปฐมวัย และตระหนักถึงความเป็นพลเมืองดีของประเทศไทย และภูมิภาคอาเซียน	๒		ดี
มาตรฐานด้านที่ ๓ ข มีคะแนนรวม		๔๕ คะแนน	
มาตรฐานด้านที่ ๓ ข มีคะแนนรวม คิดเป็นร้อยละ = $\frac{\text{คะแนนรวม} \times 100}{66}$		๖๘.๑	
มาตรฐานด้านที่ ๓ ข มีจำนวนตัวบ่งชี้ ที่ต้องปรับปรุง		-	ข้อ

สรุประดับคุณภาพมาตรฐานด้านที่ ๓

-จุดเน้น

การจัดการศึกษาปฐมวัยของ ศพด.อบต. เพ็ชร์ใหญ่ จัดการแบบมีส่วนร่วม โดยได้จัดมีการประชุม วางแผน ระดมความคิด ทั้งในสถานศึกษาและคณะกรรมการสถานศึกษา ผู้ปกครองเด็ก ได้กำหนดเป้าหมาย วิสัยทัศน์ พันธกิจของสถานศึกษา จัดทำแผนพัฒนาการศึกษา แผนปฏิบัติการประจำปี โครงการ/ กิจกรรมที่ส่งเสริมให้การบริหารจัดการระดับปฐมวัย ให้มีคุณภาพและมีประสิทธิภาพ ตามหลักสูตรการศึกษาปฐมวัย พัฒนาการจัดประสบการณ์ที่เน้นเด็กเป็นสำคัญ จัดประสบการณ์ในรูปแบบบูรณาการการเรียนรู้ แบบผ่านการเล่น เพื่อให้เด็กได้รับประสบการณ์ตรง

-วิธีดำเนินการ/กระบวนการพัฒนา

มาตรฐานด้านที่ ๓ คุณภาพของเด็กปฐมวัย

สำหรับเด็กแรกเกิด - อายุ ๒ ปี (๒ ปี ๑๑ เดือน ๒๙ วัน)

ผลการดำเนินงานในแต่ละตัวบ่งชี้

ตัวบ่งชี้ที่ ๓.๑ ก เด็กมีการเจริญเติบโตสมวัย

งาน/โครงการ ที่ศูนย์พัฒนาเด็กเล็กดำเนินการ/ปรับปรุงการดำเนินการ

โครงการ/กิจกรรมที่ดำเนินงาน	ตัวบ่งชี้ความสำเร็จ	ผลที่เกิดขึ้น
โครงการส่งเสริมพัฒนาการเด็กEQ IQ โครงการอาหารกลางวัน โครงการอาหารเสริม(นม)	๑. ร้อยละ ๙๐ ของผู้เรียนที่มีน้ำหนักส่วนสูงตามเกณฑ์มาตรฐาน ๒. ร้อยละ ๙๐ ของผู้เรียนที่มีสุขภาพดี ๓. ร้อยละ ๙๐ ของผู้เรียนที่มีพัฒนาการด้านร่างกายตามวัย/มีสมรรถภาพทางกายตามเกณฑ์	- นักเรียนมีสุขอนามัยที่ดี

ตัวบ่งชี้ที่ ๓.๒ ก เด็กมีพัฒนาการสมวัย

งาน/โครงการ ที่ศูนย์พัฒนาเด็กเล็กดำเนินการ/ปรับปรุงการดำเนินการ

โครงการ/กิจกรรมที่ดำเนินงาน	ตัวบ่งชี้ความสำเร็จ	ผลที่เกิดขึ้น
โครงการส่งเสริมพัฒนาการเด็กEQ IQ โครงการอาหารกลางวัน โครงการอาหารเสริม(นม)	๑. ร้อยละ ๙๐ ของผู้เรียนที่มีน้ำหนักส่วนสูงตามเกณฑ์มาตรฐาน ๒. ร้อยละ ๙๐ ของผู้เรียนที่มีสุขภาพดี ๓. ร้อยละ ๙๐ ของผู้เรียนที่มีพัฒนาการด้านร่างกายตามวัย/มีสมรรถภาพทางกายตามเกณฑ์	- นักเรียนมีสุขอนามัยที่ดี

มาตรฐานด้านที่ ๓ คุณภาพของเด็กปฐมวัย

สำหรับเด็กอายุ ๓ ปี - อายุ ๖ ปี (ก่อนเข้าประถมศึกษาปีที่ ๑)

ผลการดำเนินงานในแต่ละตัวบ่งชี้

ตัวบ่งชี้ที่ ๓.๑ ข เด็กมีการเจริญเติบโตสมวัยและมีสุขนิสัยที่เหมาะสม

งาน/โครงการ ที่ศูนย์พัฒนาเด็กเล็กดำเนินการ/ปรับปรุงการดำเนินการ

โครงการ/กิจกรรมที่ดำเนินงาน	ตัวบ่งชี้ความสำเร็จ	ผลที่เกิดขึ้น
โครงการส่งเสริมพัฒนาการเด็กEQ IQ โครงการอาหารกลางวัน โครงการอาหารเสริม(นม)	๑. ร้อยละ ๙๐ ของผู้เรียนที่มีน้ำหนักส่วนสูงตามเกณฑ์มาตรฐาน ๒. ร้อยละ ๙๐ ของผู้เรียนที่มีสุขภาพดี ๓. ร้อยละ ๙๐ ของผู้เรียนที่มีพัฒนาการด้านร่างกายตามวัย/มีสมรรถภาพทางกายตามเกณฑ์	- นักเรียนมีสุขอนามัยที่ดี

ตัวบ่งชี้ที่ ๓.๒ ข เด็กมีพัฒนาการสมวัย

งาน/โครงการ ที่ศูนย์พัฒนาเด็กเล็กดำเนินการ/ปรับปรุงการดำเนินการ

โครงการ/กิจกรรมที่ดำเนินงาน	ตัวบ่งชี้ความสำเร็จ	ผลที่เกิดขึ้น
โครงการส่งเสริมพัฒนาการเด็กEQ IQ โครงการอาหารกลางวัน โครงการอาหารเสริม(นม)	๑. ร้อยละ ๙๐ ของผู้เรียนที่มีน้ำหนักส่วนสูงตามเกณฑ์มาตรฐาน ๒. ร้อยละ ๙๐ ของผู้เรียนที่มีสุขภาพดี ๓. ร้อยละ ๙๐ ของผู้เรียนที่มีพัฒนาการด้านร่างกายตามวัย/มีสมรรถภาพทางกายตามเกณฑ์	- นักเรียนมีสุขอนามัยที่ดี

ตัวชี้วัดที่ ๓.๓ ข เด็กมีพัฒนาการด้านการเคลื่อนไหว

งาน/โครงการ ที่ศูนย์พัฒนาเด็กเล็กดำเนินการ/ปรับปรุงการดำเนินการ

- เนื่องจากสถานการณ์โรคระบาดโรคโควิด - ๑๙ ศูนย์พัฒนาเด็กเล็กหยุดเรียน

ตัวบ่งชี้ที่ ๓.๔ ข เด็กมีพัฒนาการด้านอารมณ์ จิตใจ

งาน/โครงการ ที่ศูนย์พัฒนาเด็กเล็กดำเนินการ/ปรับปรุงการดำเนินการ

โครงการ/กิจกรรมที่ดำเนินงาน	ตัวบ่งชี้ความสำเร็จ	ผลที่เกิดขึ้น
๑. กิจกรรมจัดประสบการณ์การเรียนรู้ จากใบงาน On Hand	๑. ร้อยละ ๙๐ ของผู้เรียนยิ้มแย้มแจ่มใส และแสดงออกทางอารมณ์ได้อย่างเหมาะสมตามวัย	- นักเรียนมีคุณภาพตามมาตรฐาน

ตัวบ่งชี้ที่ ๓.๕ ข เด็กมีพัฒนาการด้านสติปัญญา เรียนรู้และสร้างสรรค์

งาน/โครงการ ที่ศูนย์พัฒนาเด็กเล็กดำเนินการ/ปรับปรุงการดำเนินการ

โครงการ/กิจกรรมที่ดำเนินงาน	ตัวบ่งชี้ความสำเร็จ	ผลที่เกิดขึ้น
๑. กิจกรรมจัดประสบการณ์การเรียนรู้ จากใบงาน On Hand	๑. ร้อยละ ๙๐ ของผู้เรียนที่สามารถทำกิจกรรมได้ตามลำดับขั้นตอน	- นักเรียนมีคุณภาพตามมาตรฐาน

ตัวบ่งชี้ที่ ๓.๖ ข เด็กมีพัฒนาการด้านภาษาและการสื่อสาร

งาน/โครงการ ที่ศูนย์พัฒนาเด็กเล็กดำเนินการ/ปรับปรุงการดำเนินการ

โครงการ/กิจกรรมที่ดำเนินงาน	ตัวบ่งชี้ความสำเร็จ	ผลที่เกิดขึ้น
๑. กิจกรรมจัดประสบการณ์การเรียนรู้จากใบงาน On Hand	๑. ร้อยละ ๙๐ ของผู้เรียนที่สามารถใช้ภาษาไทยในการสื่อสารได้ ๒. ร้อยละ ๙๐ ของผู้เรียนสนใจ/ตั้งใจสามารถปฏิบัติกิจกรรมร่วมกับผู้อื่นได้	- นักเรียนมีคุณภาพตามมาตรฐาน

ผู้ช่วยศาสตราจารย์ ดร. วราภรณ์ อธิษฐาน

รองศาสตราจารย์

๑. ศึกษาค้นคว้าหาความรู้เพิ่มเติมเกี่ยวกับงานที่ได้รับมอบหมาย

ผู้ช่วยศาสตราจารย์

๑. ได้รับความรู้เพิ่มเติมเกี่ยวกับงานที่ได้รับมอบหมาย

ผู้ช่วยศาสตราจารย์

๑๖. ศึกษาค้นคว้าหาความรู้เพิ่มเติมเกี่ยวกับงานที่ได้รับมอบหมาย

๑๕. ศึกษาค้นคว้าหาความรู้เพิ่มเติมเกี่ยวกับงานที่ได้รับมอบหมาย

๑๔. ศึกษาค้นคว้าหาความรู้เพิ่มเติมเกี่ยวกับงานที่ได้รับมอบหมาย

๑๓. ศึกษาค้นคว้าหาความรู้เพิ่มเติมเกี่ยวกับงานที่ได้รับมอบหมาย

๑๒. ศึกษาค้นคว้าหาความรู้เพิ่มเติมเกี่ยวกับงานที่ได้รับมอบหมาย

๑๑. ศึกษาค้นคว้าหาความรู้เพิ่มเติมเกี่ยวกับงานที่ได้รับมอบหมาย

๑๐. ศึกษาค้นคว้าหาความรู้เพิ่มเติมเกี่ยวกับงานที่ได้รับมอบหมาย

๙. ศึกษาค้นคว้าหาความรู้เพิ่มเติมเกี่ยวกับงานที่ได้รับมอบหมาย

ชื่อผู้ปฏิบัติงาน อาจารย์ ดร. วราภรณ์ อธิษฐาน

นางสาว วราภรณ์ อธิษฐาน - ๑๕ -

นางสาว วราภรณ์ อธิษฐาน - ๑๕ -

นางสาว วราภรณ์ อธิษฐาน - ๑๕ -

สรุปผลการประเมินคุณภาพตามมาตรฐานการประกันคุณภาพภายในสถานศึกษาในภาพรวม

มาตรฐาน ตัวบ่งชี้และตัวบ่งชี้ย่อย	ค่าเป้าหมาย ความสำเร็จ (ระดับคุณภาพ)	ผลการประเมิน (ระดับคุณภาพ)	ผลการประเมิน	
			บรรลุ	ไม่ บรรลุ
มาตรฐานด้านที่ ๑ การบริหารจัดการสถานพัฒนาเด็กปฐมวัย				
ตัวบ่งชี้ที่ ๑.๑ การบริหารจัดการอย่างเป็นระบบ				
ตัวบ่งชี้ย่อย				
๑.๑.๑ บริหารจัดการสถานพัฒนาเด็กปฐมวัยอย่างเป็นระบบ	๒	ดี	บรรลุ	
๑.๑.๒ บริหารหลักสูตรสถานพัฒนาเด็กปฐมวัย	๒	ดี	บรรลุ	
๑.๑.๓ บริหารจัดการข้อมูลอย่างเป็นระบบ	๒	ดี	บรรลุ	
ตัวบ่งชี้ที่ ๑.๒ การบริหารจัดการบุคลากรทุกประเภทตามหน่วยงานที่สังกัด				
ตัวบ่งชี้ย่อย				
๑.๒.๑ บริหารจัดการบุคลากรอย่างเป็นระบบ	๒	ดี	บรรลุ	
๑.๒.๒ ผู้บริหารสถานพัฒนาเด็กปฐมวัย/หัวหน้าระดับปฐมวัย/ผู้ดำเนินการ มี คุณวุฒิ/ คุณสมบัติเหมาะสม และบริหารงานอย่างมีประสิทธิภาพ	๒	ดี	บรรลุ	
๑.๒.๓ ครู/ผู้ดูแลเด็กที่ทำหน้าที่หลักในการดูแลและพัฒนาเด็กปฐมวัย มีวุฒิ การศึกษา/ คุณสมบัติเหมาะสม	๒	ดี	บรรลุ	
๑.๒.๔ บริหารบุคลากรจัดอัตราส่วนของครู/ผู้ดูแลเด็กอย่างเหมาะสมพอเพียงต่อ จำนวนเด็ก ในแต่ละกลุ่มอายุ	๒	ดี	บรรลุ	
ตัวบ่งชี้ที่ ๑.๓ การบริหารจัดการสภาพแวดล้อมเพื่อความปลอดภัย				
ตัวบ่งชี้ย่อย				
๑.๓.๑ บริหารจัดการด้านสภาพแวดล้อมเพื่อความปลอดภัยอย่างเป็นระบบ	๒	ดี	บรรลุ	
๑.๓.๒ โครงสร้างและตัวอาคารมั่นคง ตั้งอยู่ในบริเวณและสภาพแวดล้อมที่ปลอดภัย	๓	ดีมาก	บรรลุ	
๑.๓.๓ จัดการความปลอดภัยของพื้นที่เล่น/สนามเด็กเล่น และสภาพแวดล้อม ภายนอกอาคาร	๒	ดี	บรรลุ	
๑.๓.๔ จัดการสภาพแวดล้อมภายในอาคาร ครุภัณฑ์ อุปกรณ์ เครื่องใช้ให้ปลอดภัย เหมาะสม กับการใช้งานและเพียงพอ	๓	ดีมาก	บรรลุ	
๑.๓.๕ จัดให้มีของเล่นที่ปลอดภัยได้มาตรฐาน มีจำนวนเพียงพอ สะอาด เหมาะสม กับระดับ พัฒนาการของเด็ก	๒	ดี	บรรลุ	
๑.๓.๖ ส่งเสริมให้เด็กปฐมวัยเดินทางอย่างปลอดภัย	๒	ดี	บรรลุ	
๑.๓.๗ จัดให้มีระบบป้องกันภัยจากบุคคลทั้งภายในและภายนอกสถานพัฒนาเด็ก ปฐมวัย	๒	ดี	บรรลุ	
๑.๓.๘ จัดให้มีระบบรับเหตุฉุกเฉิน ป้องกันอัคคีภัย/ภัยพิบัติตามความเสี่ยงของพื้นที่	๒	ดี	บรรลุ	
๑.๔.๑ มีการจัดการเพื่อส่งเสริมสุขภาพ เฝ้าระวังการเจริญเติบโตของเด็ก และดูแล การเจ็บป่วยเบื้องต้น	๒	ดี	บรรลุ	
๑.๔.๒ มีแผนและดำเนินการตรวจสอบอนามัยประจำวัน ตรวจสอบสุขภาพประจำปี และ ป้องกัน ควบคุมโรคติดต่อ	๒	ดี	บรรลุ	
๑.๔.๓ อาคารต้องมีพื้นที่ใช้สอยเป็นสัดส่วนตามกิจวัตรประจำวันของเด็กที่เหมาะสม ตามช่วงวัย และการใช้ประโยชน์	๒	ดี	บรรลุ	
๑.๔.๔ จัดให้มีพื้นที่/มุมประสบการณ์ และแหล่งเรียนรู้ในห้องเรียนและนอกห้องเรียน	๒	ดี	บรรลุ	
๑.๔.๕ จัดบริเวณห้องน้ำ ห้องส้วม ที่แปร่งพื้น/ล้างมือให้เพียงพอ สะอาด ปลอดภัย และเหมาะสมกับการใช้งานของเด็ก	๒	ดี	บรรลุ	

มาตรฐาน ตัวบ่งชี้และตัวบ่งชี้ย่อย	ค่าเป้าหมาย ความสำเร็จ (ระดับคุณภาพ)	ผลการประเมิน (ระดับคุณภาพ)	ผลการประเมิน	
			บรรลุ	ไม่ บรรลุ
๑.๔.๖ จัดการระบบสุขาภิบาลที่มีประสิทธิภาพ ครอบคลุมสถานที่ปรุง ประกอบ อาหาร น้ำดื่ม น้ำใช้ กำจัดขยะ สิ่งปฏิกูล และพาหะนำโรค	๒	ดี	บรรลุ	
๑.๔.๗ จัดอุปกรณ์ภาชนะและเครื่องใช้ส่วนตัวให้เพียงพอกับการใช้งานของเด็ก ทุกคน และดูแลความสะอาดและปลอดภัยอย่างสม่ำเสมอ	๒	ดี	บรรลุ	
ตัวบ่งชี้ที่ ๑.๕ การส่งเสริมการมีส่วนร่วมของครอบครัวและชุมชน		ดี	บรรลุ	
ตัวบ่งชี้ย่อย		ดี	บรรลุ	
๑.๕.๑ มีการสื่อสารเพื่อสร้างความสัมพันธ์และความเข้าใจอันดีระหว่างพ่อแม่/ ผู้ปกครอง กับสถานพัฒนาเด็กปฐมวัยเกี่ยวกับตัวเด็กและการดำเนินงานของสถาน พัฒนาเด็ก ปฐมวัย	๒	ดี	บรรลุ	
๑.๕.๒ การจัดกิจกรรมที่พ่อแม่/ผู้ปกครอง/ครอบครัว และชุมชน มีส่วนร่วม	๒	ดี	บรรลุ	
๑.๕.๓ ดำเนินงานให้สถานพัฒนาเด็กปฐมวัยเป็นแหล่งเรียนรู้แก่ชุมชนในเรื่องการ พัฒนาเด็ก ปฐมวัย	๒	ดี	บรรลุ	
๑.๕.๔ มีคณะกรรมการสถานพัฒนาเด็กปฐมวัย	๒	ดี	บรรลุ	
มาตรฐานด้านที่ ๒ ครู/ผู้ดูแลเด็กให้การดูแล และจัดประสบการณ์การเรียนรู้และ การเล่นเพื่อพัฒนาเด็ก				
ตัวบ่งชี้ที่ ๒.๑ การดูแลและพัฒนาเด็กอย่างรอบด้าน				
ตัวบ่งชี้ย่อย				
๒.๑.๑ มีแผนการจัดประสบการณ์การเรียนรู้ที่สอดคล้องกับหลักสูตรการศึกษา ปฐมวัย มีการดำเนินงานและประเมินผล	๓	ดีมาก	บรรลุ	
๒.๑.๒ จัดพื้นที่/มุมประสบการณ์การเรียนรู้และการเล่นที่เหมาะสมอย่างหลากหลาย	๒	ดี	บรรลุ	
๒.๑.๓ จัดกิจกรรมส่งเสริมพัฒนาการทุกด้านอย่างบูรณาการตามธรรมชาติของเด็กที่ เรียนรู้ ด้วยประสาทสัมผัส ลงมือทำ ปฏิสัมพันธ์ และการเล่น	๓	ดีมาก	บรรลุ	
๒.๑.๔ เลือกใช้สื่อ/อุปกรณ์ เทคโนโลยี เครื่องเล่นและจัดสภาพแวดล้อมภายใน- ภายนอก แหล่งเรียนรู้ ที่เพียงพอ เหมาะสม ปลอดภัย	๒	ดี	บรรลุ	
๒.๑.๕ เผื่อระวังติดตามพัฒนาการเด็กรายบุคคลเป็นระยะ เพื่อใช้ผลในการจัด กิจกรรมพัฒนาเด็กทุกคนให้เต็มตามศักยภาพ	๒	ดี	บรรลุ	
ตัวบ่งชี้ที่ ๒.๒ การส่งเสริมพัฒนาการด้านร่างกายและดูแลสุขภาพ				
ตัวบ่งชี้ย่อย				
๒.๒.๑ ให้เด็กอายุ ๖ เดือนขึ้นไป รับประทานอาหารที่ครบถ้วนในปริมาณที่เพียงพอ และ ส่งเสริมพฤติกรรมกินที่เหมาะสม	๓	ดีมาก	บรรลุ	
๒.๒.๒ จัดกิจกรรมให้เด็กได้ลงมือปฏิบัติอย่างถูกต้องเหมาะสมในการดูแลสุขภาพ ความปลอดภัยในชีวิตประจำวัน	๒	ดี	บรรลุ	
๒.๒.๓ ตรวจสอบสุขภาพอนามัยของเด็กประจำวัน ความสะอาดของร่างกาย ฟันและช่อง ปาก เพื่อคัดกรองโรคและการบาดเจ็บ	๓	ดีมาก	บรรลุ	
๒.๒.๔ เผื่อระวังติดตามการเจริญเติบโตของเด็กเป็นรายบุคคล บันทึกผลภาวะ โภชนาการ อย่างต่อเนื่อง	๒	ดี	บรรลุ	
๒.๒.๕ จัดให้มีการตรวจสุขภาพร่างกาย ฟันและช่องปาก สายตา หู ตามกำหนด	๒	ดี	บรรลุ	

มาตรฐาน ตัวบ่งชี้และตัวบ่งชี้ย่อย	ค่าเป้าหมาย ความสำเร็จ (ระดับคุณภาพ)	ผลการประเมิน (ระดับคุณภาพ)	ผลการประเมิน	
			บรรลุ	ไม่บรรลุ
ตัวบ่งชี้ที่ ๒.๒ การส่งเสริมพัฒนาการด้านร่างกายและดูแลสุขภาพ				
ตัวบ่งชี้ย่อย				
๒.๓.๑ จัดกิจกรรมส่งเสริมให้เด็กได้สังเกต สัมผัส ลองทำ คิดตั้งคำถาม สืบเสาะหาความรู้ แก้ปัญหา จินตนาการ คิดสร้างสรรค์ โดยยอมรับความคิดและผลงานที่แตกต่างของเด็ก	๓	ดีมาก	บรรลุ	
๒.๓.๒ จัดกิจกรรมและประสบการณ์ทางภาษาที่มีความหมายต่อเด็ก เพื่อการสื่อสารอย่างหลากหลาย ฟัง พูด ถอดเสียง เล่นและสนทนาตามลำดับขั้นตอนพัฒนาการ	๒	ดี	บรรลุ	
๒.๓.๓ จัดกิจกรรมปลูกฝังให้เด็กมีนิสัยรักการอ่านให้เด็กมีทักษะการดูภาพ ฟังเรื่องราว พูด เล่า อ่าน วาด/เขียน เบื้องต้น ตามลำดับพัฒนาการ โดยครู/ผู้ดูแลเด็กเป็นตัวอย่างของ การพูด และการอ่านที่ถูกต้อง	๒	ดี	บรรลุ	
๒.๓.๔ จัดให้เด็กมีประสบการณ์เรียนรู้เกี่ยวกับตัวเด็ก บุคคล สิ่งต่างๆ สถานที่ และธรรมชาติรอบตัวด้วยวิธีการที่เหมาะสมกับวัยและพัฒนาการ	๒	ดี	บรรลุ	
๒.๓.๕ จัดกิจกรรมและประสบการณ์ด้านคณิตศาสตร์และวิทยาศาสตร์เบื้องต้นตามวัย โดยเด็กเรียนรู้ผ่านประสาทสัมผัส และลงมือปฏิบัติด้วยตนเอง	๒	ดี	บรรลุ	
ตัวบ่งชี้ที่ ๒.๔ การส่งเสริมพัฒนาการด้านอารมณ์ จิตใจ-สังคม ปลูกฝังคุณธรรมและความเป็นพลเมืองดี				
ตัวบ่งชี้ย่อย				
๒.๔.๑ สร้างความสัมพันธ์ที่ดีและมั่นคง ระหว่างผู้ใหญ่กับเด็ก จัดกิจกรรมส่งเสริมความสัมพันธ์ที่ดีระหว่างเด็กกับเด็ก และการแก้ไขข้อขัดแย้งอย่างสร้างสรรค์	๒	ดี	บรรลุ	
๒.๔.๒ จัดกิจกรรมส่งเสริมให้เด็กมีความสุข แจ่มใส ร่าเริง ได้แสดงออกด้านอารมณ์ความรู้สึกที่ดีต่อตนเอง โดยผ่านการเคลื่อนไหวร่างกาย ศิลปะ ดนตรี ตามความสนใจและถนัด	๒	ดี	บรรลุ	
๒.๔.๓ จัดกิจกรรมและประสบการณ์ ปลูกฝังคุณธรรมให้เด็กไม่ตี มีวินัย ซื่อสัตย์ รู้จักสิทธิ และหน้าที่รับผิดชอบของพลเมืองดี รักครอบครัว โรงเรียน ชุมชนและประเทศชาติ ด้วยวิธีที่เหมาะสมกับวัย และพัฒนาการ	๒	ดี	บรรลุ	
ตัวบ่งชี้ที่ ๒.๕ การส่งเสริมเด็กในระยะเปลี่ยนผ่านให้ปรับตัวสู่การเชื่อมต่อในชั้นถัดไป	๒	ดี	บรรลุ	
ตัวบ่งชี้ย่อย				
๒.๕.๑ จัดกิจกรรมกับผู้ปกครองให้เตรียมเด็กก่อนจากบ้านเข้าสู่สถานพัฒนาเด็กปฐมวัย/โรงเรียน และจัดกิจกรรมช่วงปฐมนิเทศให้เด็กค่อยปรับตัวในบรรยากาศที่เป็นมิตร	๒	ดี	บรรลุ	
๒.๕.๒ จัดกิจกรรมส่งเสริมการปรับตัวก่อนเข้ารับการศึกษาในระดับที่สูงขึ้นแต่ละชั้นจนถึง การเป็นนักเรียนระดับชั้นประถมศึกษาปีที่ ๑	๒	ดี	บรรลุ	

มาตรฐาน ตัวบ่งชี้และตัวบ่งชี้ย่อย	ค่าเป้าหมาย ความสำเร็จ (ระดับคุณภาพ)	ผลการประเมิน (ระดับคุณภาพ)	ผลการประเมิน	
			บรรลุ	ไม่บรรลุ
มาตรฐานด้านที่ ๓ คุณภาพของเด็กปฐมวัย				
*สำหรับเด็กแรกเกิด - อายุ ๒ ปี (๒ ปี ๑๑ เดือน ๒๙ วัน)				
ตัวบ่งชี้ที่ ๓.๑ ก เด็กมีการเจริญเติบโตสมวัย				
ตัวบ่งชี้ย่อย				
๓.๑.๑ ก เด็กมีน้ำหนักตัวเหมาะสมกับวัยและสูงตีสมส่วน ซึ่งมีบันทึกเป็นรายบุคคล	๒	ดี	บรรลุ	
ตัวบ่งชี้ที่ ๓.๒ ก เด็กมีพัฒนาการสมวัย				
ตัวบ่งชี้ย่อย				
๓.๒.๑ ก เด็กมีพัฒนาการสมวัยโดยรวม ๕ ด้าน	๒	ดี	บรรลุ	
๓.๒.๒ ก รายด้าน : เด็กมีพัฒนาการกล้ามเนื้อใหญ่ (Gross Motor)	๒	ดี	บรรลุ	
๓.๒.๓ ก รายด้าน : เด็กมีพัฒนาการด้านกล้ามเนื้อเล็กและสติปัญญาสมวัย (Fine Motor Adaptive)	๒	ดี		
๓.๒.๔ ก รายด้าน : เด็กมีพัฒนาการด้านการรับรู้และเข้าใจภาษา (Receptive Language)	๒	ดี	บรรลุ	
๓.๒.๕ ก รายด้าน : เด็กมีพัฒนาการการใช้ภาษาสมวัย (Expressive Language)	๒	ดี	บรรลุ	
๓.๒.๖ ก รายด้าน : เด็กมีพัฒนาการการช่วยเหลือตนเองและการเข้าสังคม (Personal Social)	๒	ดี	บรรลุ	
*สำหรับเด็ก อายุ ๓ ปี - อายุ ๖ ปี (ก่อนเข้าประถมศึกษาปีที่ ๑)				
ตัวบ่งชี้ที่ ๓.๑ ข เด็กมีการเจริญเติบโตสมวัยและมีสุขนิสัยที่เหมาะสม				
ตัวบ่งชี้ย่อย				
๓.๑.๑ ข เด็กมีน้ำหนักตัวเหมาะสมกับวัยและสูงตีสมส่วน ซึ่งมีบันทึกเป็นรายบุคคล	๒	ดี	บรรลุ	
๓.๑.๒ ข เด็กมีสุขนิสัยที่ดีในการดูแลสุขภาพตนเองตามวัย	๓	ดี	บรรลุ	
๓.๑.๓ ข เด็กมีสุขภาพช่องปากดี ไม่มีฟันผุ	๑	ผ่านเกณฑ์	บรรลุ	
ตัวบ่งชี้ที่ ๓.๒ ข เด็กมีพัฒนาการสมวัย				
ตัวบ่งชี้ย่อย				
๓.๒.๑ ข เด็กมีพัฒนาการสมวัยโดยรวม ๕ ด้าน	๒	ดี	บรรลุ	
ตัวบ่งชี้ที่ ๓.๓ ข เด็กมีพัฒนาการด้านการเคลื่อนไหว				
ตัวบ่งชี้ย่อย				
๓.๓.๑ ข เด็กมีพัฒนาการด้านการใช้กล้ามเนื้อใหญ่ สามารถเคลื่อนไหว และทรงตัวได้ตามวัย	๒	ดี	บรรลุ	
๓.๓.๒ ข เด็กมีพัฒนาการด้านการใช้กล้ามเนื้อเล็ก และการประสานงานระหว่างตากับมือ ตามวัย	๒	ดี	บรรลุ	

มาตรฐาน ตัวบ่งชี้และตัวบ่งชี้ย่อย	ค่าเป้าหมาย ความสำเร็จ (ระดับ คุณภาพ)	ผลการ ประเมิน (ระดับ คุณภาพ)	ผลการประเมิน	
			บรรลุ	ไม่ บรรลุ
ตัวบ่งชี้ที่ ๓.๔ ข เด็กมีพัฒนาการด้านอารมณ์จิตใจ				
ตัวบ่งชี้ย่อย				
๓.๔.๑ ข เด็กแสดงออก ร่าเริง แจ่มใส รู้สึกมั่นคงปลอดภัย แสดงความรู้สึกที่ดีต่อตนเองและ ผู้อื่นได้สมวัย	๓	ดีมาก	บรรลุ	
๓.๔.๒ ข เด็กมีความสนใจ และร่วมกิจกรรมต่างๆ อย่างสมวัย ซึ่งรวมการเล่น การทำงาน ศิลปะ ดนตรี กีฬา	๒	ดี	บรรลุ	
๓.๔.๓ ข เด็กสามารถอดทน รอคอย ควบคุมตนเอง ยับยั้งชั่งใจ ทาตามข้อตกลง คำนึงถึง ความรู้สึกของผู้อื่น มีกาลเทศะ ปรับตัวเข้ากับสถานการณ์ใหม่ได้สมวัย	๒	ดี	บรรลุ	
ตัวบ่งชี้ที่ ๓.๕ ข เด็กมีพัฒนาการด้านสติปัญญา เรียนรู้และสร้างสรรค์				
ตัวบ่งชี้ย่อย				
๓.๕.๑ ข เด็กบอกเกี่ยวกับตัวเด็ก บุคคล สถานที่แวดล้อมธรรมชาติ และสิ่งต่างๆ รอบตัวเด็ก ได้สมวัย	๒	ดี	บรรลุ	
๓.๕.๒ ข เด็กมีพื้นฐานด้านคณิตศาสตร์ สามารถสังเกต จำแนก และเปรียบเทียบ จำนวน มิติ สัมพันธ์ (พื้นที่/ระยะ) เวลา ได้สมวัย	๒	ดี	บรรลุ	
๓.๕.๓ ข เด็กสามารถคิดอย่างมีเหตุผล แก้ปัญหาได้สมวัย	๒	ดี	บรรลุ	
๓.๕.๔ ข เด็กมีจินตนาการ และความคิดสร้างสรรค์ ที่แสดงออกได้สมวัย	๒	ดี	บรรลุ	
๓.๕.๕ ข เด็กมีความพยายาม มุ่งมั่นตั้งใจ ทำกิจกรรมให้สำเร็จสมวัย	๒	ดี	บรรลุ	
ตัวบ่งชี้ที่ ๓.๖ ข เด็กมีพัฒนาการด้านภาษาและการสื่อสาร				
ตัวบ่งชี้ย่อย				
๓.๖.๑ ข เด็กสามารถฟัง พูด จับใจความ เล่า สนทนา และสื่อสารได้สมวัย	๒	ดี	บรรลุ	
๓.๖.๒ ข เด็กมีทักษะในการดูรูปภาพ สัญลักษณ์ การใช้หนังสือ รู้จักตัวอักษร การคิด เขียนคำ และการอ่านเบื้องต้นได้สมวัยและตามลำดับพัฒนาการ	๒	ดี	บรรลุ	
๓.๖.๓ ข เด็กมีทักษะการวาด การขีดเขียนตามลำดับขั้นตอนพัฒนาการสมวัย นำไปสู่ การ ขีดเขียนคำที่คุ้นเคย และสนใจ	๒	ดี	บรรลุ	
๓.๖.๔ ข เด็กมีทักษะในการสื่อสารอย่างเหมาะสมตามวัย โดยใช้ภาษาไทยเป็นหลัก และมีความคุ้นเคยกับภาษาอื่นด้วย	๒	ดี	บรรลุ	
ตัวบ่งชี้ที่ ๓.๗ ข เด็กมีพัฒนาการด้านสังคม คุณธรรม มีวินัย และความเป็นพลเมืองดี				
ตัวบ่งชี้ย่อย				
๓.๗.๑ ข เด็กมีปฏิสัมพันธ์กับผู้อื่นได้อย่างสมวัย และแสดงออกถึงการยอมรับความแตกต่าง ระหว่างบุคคล	๒	ดี	บรรลุ	
๓.๗.๒ ข เด็กมีความเมตตา กรุณา มีวินัย ซื่อสัตย์ รับผิดชอบต่อตนเองและส่วนรวม และมี ค่านิยมที่พึงประสงค์สมวัย	๒	ดี	บรรลุ	
๓.๗.๓ ข เด็กสามารถเล่น และทำงานร่วมกับผู้อื่นเป็นกลุ่ม เป็นได้ทั้งผู้นำและผู้ตาม แก่ไข	๒	ดี	บรรลุ	
ข้อขัดแย้งอย่างสร้างสรรค์				
๓.๗.๔ ข เด็กภาคภูมิใจที่เป็นสมาชิกที่ดีในครอบครัว ชุมชน สถานพัฒนาเด็กปฐมวัย และตระหนักถึงความเป็นพลเมืองดีของประเทศไทย และภูมิภาคอาเซียน	๒	ดี	บรรลุ	

สรุปผลการประเมินภาพรวม

ผลการประเมินตนเองของศูนย์พัฒนาเด็กเล็กองค์การบริหารส่วนตำบลเพ็กใหญ่ อยู่ในระดับ ดี

ผลรวมของร้อยละของคะแนนเฉลี่ยรวมมาตรฐานทุกด้าน	๖๘ คะแนน
มาตรฐานทุกด้าน มีจำนวนตัวบ่งชี้ที่ต้องปรับปรุงรวม	๐ ข้อ
ระดับคุณภาพ	<input type="radio"/> A ดีมาก <input checked="" type="radio"/> B ดี <input type="radio"/> C ผ่านเกณฑ์ขั้นต้น <input type="radio"/> D ต้องปรับปรุง

ระดับคุณภาพ	เกณฑ์การพิจารณา	
	คะแนนเฉลี่ย	จำนวนข้อที่ต้องปรับปรุง
A ดีมาก	ร้อยละ ๘๐ ขึ้นไป	ไม่มี
B ดี	ร้อยละ ๖๐-๗๙.๙๙	๑-๗ ข้อ
C ผ่านเกณฑ์ขั้นต้น	ร้อยละ ๔๐-๕๙.๙๙	๘-๑๕ ข้อ
D ต้องปรับปรุง	ต่ำกว่าร้อยละ ๔๐	๑๖ ข้อขึ้นไป

จากผลการสรุปอภิปรายดำเนินงานตามโครงการและกิจกรรมต่างๆ ส่งผลให้ศูนย์พัฒนาเด็กเล็กจัดการพัฒนาคุณภาพการศึกษา ประสบผลสำเร็จตามที่ตั้งเป้าหมายไว้ในแต่ละมาตรฐาน จากผลการประเมินสรุปว่า อยู่ในระดับ ดี ทั้งนี้เพราะ

- มาตรฐานที่ ๑. การบริหารจัดการสถานพัฒนาเด็กปฐมวัย อยู่ในระดับคุณภาพ ดี
- มาตรฐานที่ ๒ ครูผู้ดูแลเด็กให้การดูแลและจัดประสบการณ์เรียนรู้ และการเล่นเพื่อพัฒนาเด็กปฐมวัย อยู่ในระดับคุณภาพ ดี
- มาตรฐานที่ ๓ คุณภาพของเด็ก อยู่ในระดับคุณภาพ ดี

ส่วนที่ ๓

สรุปผล แนวทางการพัฒนา และความต้องการ การช่วยเหลือ

ตามที่ศูนย์พัฒนาเด็กองค์การบริหารส่วนตำบลเพ็กใหญ่ ได้นำเน้มนการจั้ดทำประกันคุณภาพการศึกษา ภายในและดำเนินการประเมินตนเอง ตามมาตรฐานสถานพัฒนาเด็กปฐมวัยแห่งชาติ ประจำปีการศึกษา ๒๕๖๕ สามารถสรุปผลการประเมินในภาพรวมของจุดเด่น จุดควรพัฒนาของแต่ละมาตรฐานพร้อมทั้ง แนวทางการพัฒนา ในอนาคตเพื่อให้ได้มาตรฐานที่สูงขึ้นและความต้องการช่วยเหลือ ดังนี้

สรุปผล

จุดเด่น	จุดควรพัฒนา
<p>-การบริหารจัดการ</p> <p>๑. ศพด.อบต. เพ็กใหญ่ มีการบริหารจัดการอย่างเป็นระบบ</p> <p>๒. ศพด.อบต. เพ็กใหญ่ มีการบริหารจัดการบุคลากรทุกประเภทตามหน่วยงานที่สังกัด</p> <p>๓. ศพด.อบต. เพ็กใหญ่ มีการบริหารจัดการสภาพแวดล้อมและความปลอดภัย</p> <p>-กระบวนการดูแลจัดประสบการณ์การเรียนรู้ และ เล่น</p> <p>๑. ศูนย์พัฒนาเด็กเล็กมีการบริหารจัดการแบบมีส่วนร่วมจากทุกภาคส่วนได้แก่ ผู้บริหาร คณะครูและบุคลากรทางการศึกษา คณะกรรมการบริหารสถานศึกษาศพด.</p> <p>๒. ครูผู้สอนระดับปฐมวัย เข้ารับการส่งเสริมและสนับสนุนให้เข้ารับการอบรม การประเมินพัฒนาการสำหรับเด็กปฐมวัยตามหลักสูตรการศึกษาปฐมวัย</p> <p>- คุณภาพเด็กปฐมวัย</p> <p>๑. ได้รับการพัฒนาและฝึกอบรมเกี่ยวกับ การจัดประสบการณ์การศึกษาปฐมวัย อย่างสม่ำเสมอและต่อเนื่อง</p>	<p>-การบริหารจัดการ</p> <p>๑. ควรจัดกิจกรรมในการส่งเสริมให้เด็กเดินทางให้ปลอดภัย</p> <p>๒. ควรมีครูที่รับผิดชอบด้านธุรการศูนย์พัฒนาเด็กเล็กโดยตรง</p> <p>-กระบวนการดูแลจัดประสบการณ์ เรียนรู้ และเล่น</p> <p>๑. สภาพแวดล้อมภายในบางจุดควรได้รับการพัฒนาให้ความปลอดภัยเพื่อป้องกันอุบัติเหตุกับเด็ก เช่น บริเวณสนามเด็กเล่น</p> <p>๒. แผนพัฒนาการศึกษาของสถานศึกษา ควรได้รับการปรับปรุงให้สอดคล้อง กับมาตรฐานที่สถานศึกษา กำหนด</p> <p>-คุณภาพเด็กปฐมวัย</p> <p>๑. เด็กส่วนมากจะมีปัญหา เรื่อง สุขภาพฟันผุ เหงือกบวม ปวดฟัน มีผลต่อสุขภาพจิตเด็ก</p>

แนวทางการพัฒนาในอนาคต

๑. ส่งบุคลากรเข้ารับการอบรมอย่างต่อเนื่อง
๒. มีการมอบหมายงานตามความถนัดของแต่ละบุคคล

การต้องการความช่วยเหลือ

๑. ต้องการให้ต้นสังกัด เข้ามามีส่วนร่วม ประกันคุณภาพภายใน
๒. ต้องการครูปฐมวัยที่เกษียณอายุราชการแล้ว มาเป็นที่ปรึกษา

ส่วนที่ ๔
การปฏิบัติที่เป็นเลิศของสถานศึกษา

—



คำสั่งองค์การบริหารส่วนตำบลเพ็กใหญ่เพ็กใหญ่

ที่ ๖๕ / ๒๕๖๕

เรื่อง แต่งตั้งคณะกรรมการประเมินคุณภาพภายในของศูนย์พัฒนาเด็กเล็กองค์การบริหารส่วนตำบลเพ็กใหญ่

การดำเนินการประเมินคุณภาพการศึกษาภายในสถานศึกษาสังกัดองค์กรปกครองส่วนท้องถิ่น เป็นดำเนินการให้สอดคล้องกับระบบประกันคุณภาพการศึกษาที่กำหนดไว้ตามพระราชบัญญัติการศึกษาแห่งชาติ พ.ศ. ๒๕๔๒ และที่แก้ไขเพิ่มเติม (ฉบับที่ ๒) พ.ศ. ๒๕๔๕ มาตรา ๔๗ ได้กำหนดให้มีระบบการประกันคุณภาพการศึกษาเพื่อพัฒนาคุณภาพและมาตรฐานการศึกษาทุกระดับ ประกอบด้วย ระบบการประกันคุณภาพภายใน และแนวทางในการดำเนินงานประกันคุณภาพการศึกษาเพื่อการประกันคุณภาพภายในสถานศึกษาสังกัดองค์กรปกครองส่วนท้องถิ่น ลงวันที่ ๓๑ ตุลาคม พ.ศ. ๒๕๖๑ โดย “การประกันคุณภาพการศึกษา” ตามกฎกระทรวงหมายความว่า การประเมินผลและการติดตาม ตรวจสอบคุณภาพตามมาตรฐานการศึกษาของสถานศึกษาแต่ละระดับและประเภท การศึกษา โดยมีกลไกควบคุม ตรวจสอบระบบการบริหารจัดการคุณภาพการศึกษาที่สถานศึกษาจัดขึ้น เพื่อให้เกิดการพัฒนาและสร้างความเชื่อมั่น ให้แก่ผู้มีส่วนเกี่ยวข้องและสาธารณชนว่า สถานศึกษานั้นสามารถจัดการศึกษาได้อย่าง มีคุณภาพตามมาตรฐาน การศึกษา และบรรลุเป้าประสงค์ของหน่วยงานต้นสังกัดหรือหน่วยงานที่กำกับดูแล โดยให้ สถานศึกษาแต่ละแห่ง จัดให้มีระบบประกันคุณภาพการศึกษาภายในสถานศึกษา โดยกำหนดมาตรฐานการศึกษา ของสถานศึกษาให้ เป็นไปตามมาตรฐานการศึกษาแต่ละระดับและประเภทการศึกษา เพื่อให้การดำเนินการประเมิน คุณภาพภายในของศูนย์พัฒนาเด็กเล็กองค์การบริหารส่วนตำบลเพ็กใหญ่ ดำเนินไปด้วยความเรียบร้อย บรรลุตาม วัตถุประสงค์ที่ตั้งไว้ จึงขอแต่งตั้งคณะกรรมการประเมินฯ ดังนี้

๑. นางนิสากร บุญทองแพง ตำแหน่ง ครูผู้สอนระดับอนุบาล
๒. นางสาวอภิญา น้อยจันทร์ ตำแหน่ง ผู้อำนวยการกองการศึกษา ศาสนาและวัฒนธรรม
๓. นางสาวละมัย บุญเชิด ตำแหน่ง เจ้าหน้าที่โรงพยาบาลส่งเสริมสุขภาพตำบลเพ็กใหญ่

ทั้งนี้ ให้ผู้ได้รับแต่งตั้งตามคำสั่งนี้ ดำเนินการประเมินคุณภาพภายใน ของศูนย์พัฒนาเด็กเล็กองค์การบริหารส่วน ตำบลเพ็กใหญ่ อย่างมีประสิทธิภาพต่อไป

สั่ง ณ วันที่ ๒๑ เดือน เมษายน พ.ศ. ๒๕๖๕

ร้อยตรี

(ประเสริฐ สีสูว)

นายกองค์การบริหารส่วนตำบลเพ็กใหญ่



บันทึกข้อความ

ส่วนราชการ: กองการศึกษา ฯ องค์การบริหารส่วนตำบลเพ็กใหญ่ อำเภอลาด จังหวัดขอนแก่น

ที่ ขก ๗๔๖๐๔/- วันที่ ๑๑ เมษายน ๒๕๖๕

เรื่อง ขออนุมัติแต่งตั้งคณะกรรมการดำเนินการจัดทำรายงาน ประเมินตนเอง ของศูนย์พัฒนาเด็กเล็กองค์การบริหารส่วนตำบลเพ็กใหญ่

เรียน นายองค์การบริหารส่วนตำบลเพ็กใหญ่

๑. เรื่องเดิม

ตามที่กรมส่งเสริมการปกครองท้องถิ่น ได้แจ้งให้องค์กรปกครองส่วนท้องถิ่น ที่มีศูนย์พัฒนาเด็กเล็ก ดำเนินการจัดให้มีระบบการประกันคุณภาพ และการประเมินคุณภาพการศึกษา ภายในศูนย์พัฒนาเด็กเล็ก โดยใช้มาตรฐานการศึกษา (ขั้นพัฒนา) นั้น

๒. ข้อเท็จจริง

ตามพระราชบัญญัติการศึกษาแห่งชาติ พ.ศ. ๒๕๔๒ และที่แก้ไขเพิ่มเติม พ.ศ. ๒๕๕๓ หมวด ๖ มาตรา ๔๘ กำหนดให้หน่วยงานต้นสังกัดและสถานศึกษาจัดให้มีระบบประกันคุณภาพภายในสถานศึกษาและให้ถือว่าการประกันคุณภาพภายในเป็นส่วนหนึ่งของกระบวนการบริหารการศึกษาที่ต้องดำเนินการอย่างต่อเนื่องโดยมีการจัดทำรายงานประจำปีเสนอต่อหน่วยงานต้นสังกัด หน่วยงานที่เกี่ยวข้องและเปิดเผยต่อสาธารณชน เพื่อนำไปสู่การพัฒนาคุณภาพและมาตรฐานการศึกษา และรับการประเมินคุณภาพภายนอก รวมทั้งกฎกระทรวงการประกันคุณภาพการศึกษา พ.ศ. ๒๕๖๑ กำหนดให้สถานศึกษาจัดส่งรายงานผลการประเมินตนเองให้หน่วยงานต้นสังกัดหรือหน่วยงานที่กำกับดูแลสถานศึกษาเป็นประจำทุกปีการศึกษา รายงานผลการประเมินตนเองประจำปีเป็นภาพสะท้อนถึงคุณภาพการจัดการศึกษาของสถานศึกษาในรอบปีที่ผ่านมา ที่เป็นผลมาจากการดำเนินงานทั้งหมดของสถานศึกษา ซึ่งครอบคลุมมาตรฐานการศึกษาของสถานศึกษาตามแผนพัฒนาสถานศึกษาและในเป็นแนวทางในการปรับปรุงและพัฒนาคุณภาพการจัดการศึกษาของสถานศึกษาในปีต่อไป

เพื่อให้การดำเนินการจัดทำรายงานประเมินตนเองของศูนย์พัฒนาเด็กเล็กองค์การบริหารส่วนตำบลเพ็กใหญ่ดำเนินไปด้วยความเรียบร้อย บรรลุตามวัตถุประสงค์ที่ตั้งไว้ จึงขอแต่งตั้งคณะกรรมการฯ ดังนี้

คณะที่ปรึกษาประกอบด้วย

- | | | |
|---------------------------|---------|---|
| ๑. ร้อยตรีประเสริฐ สีสูวอ | ตำแหน่ง | นายกองค์การบริหารส่วนตำบลเพ็กใหญ่ |
| ๒. นายนิพนธ์ บุพผามาตะนัง | ตำแหน่ง | รองนายกองค์การบริหารส่วนตำบลเพ็กใหญ่ |
| ๓. นายสุพจน์ ตอนมุงคุณ | ตำแหน่ง | ปลัดประธานคณะกรรมการบริหารศูนย์พัฒนาเด็กเล็กองค์การบริหารส่วนตำบลเพ็กใหญ่ |
| ๔. นางแพทอง มิเถาว์ลย์ | ตำแหน่ง | รองปลัดองค์การบริหารส่วนตำบลเพ็กใหญ่ส่วนตำบลเพ็กใหญ่ |

คณะทำงาน ประกอบด้วย

- | | | |
|---------------------------|---------|--|
| ๑. นางสาวอภิญา น้อยจันทร์ | ตำแหน่ง | ผู้อำนวยการกองการศึกษา ศาสนา และวัฒนธรรม |
| ๒. สิบเอกธวัชชัย ถิ่นแก้ว | ตำแหน่ง | นักวิชาการปฏิบัติการ |
| ๓. นางรัชณี นาโสม | ตำแหน่ง | ครู |
| ๔. นางพุทธชาติ ประเสริฐ | ตำแหน่ง | ครู |

๓. ระเบียบ/ข้อกฎหมาย

- พระราชบัญญัติการศึกษาแห่งชาติ พ.ศ. ๒๕๔๒ และแก้ไขเพิ่มเติม
- มาตรฐานสถานพัฒนาเด็กปฐมวัยแห่งชาติ
- หนังสือกรมส่งเสริมการปกครองท้องถิ่นด่วนที่สุด ที่ มท ๐๘๑๖.๔/ว๘๐๖ ลงวันที่ ๑ มีนาคม ๒๕๖๒
- มาตรฐานการศึกษาระดับการศึกษาขั้นพื้นฐาน พ.ศ. ๒๕๖๑



ประกาศศูนย์พัฒนาเด็กเล็กองค์การบริหารส่วนตำบลเพ็กใหญ่
เรื่อง การกำหนดค่าเป้าหมายความสำเร็จของศูนย์พัฒนาเด็กเล็ก

ตามกฎกระทรวง การประกันคุณภาพการศึกษา พ.ศ. ๒๕๖๑ และหนังสือกรมส่งเสริมการปกครองท้องถิ่น ด่วนที่สุด ที่ มท ๐๘๑๖.๔/ว ๘๐๖ ลงวันที่ ๑ มีนาคม ๒๕๖๒ เรื่อง มาตรฐานพัฒนาเด็กปฐมวัยแห่งชาติ อ้างถึงหนังสือกรมส่งเสริมการปกครองท้องถิ่น ที่ มท ๐๘๙๓.๔/ว ๑๕๕๓ ลงวันที่ ๒๐ กรกฎาคม ๒๕๕๘ ตามมติคณะรัฐมนตรีในคราวประชุมวันที่ ๒ มกราคม ๒๕๖๒ มีมติเห็นชอบมาตรฐานพัฒนาเด็กปฐมวัยแห่งชาติ ตามที่กระทรวงศึกษาธิการเสนอและให้กระทรวงที่เกี่ยวข้องพิจารณานำมาตรฐานพัฒนาเด็กปฐมวัยแห่งชาติ ไปใช้เป็นแนวทางในการส่งเสริม สนับสนุนให้สถานศึกษาภายใต้การกำกับ ดูแล และรับผิดชอบ เพื่อยกระดับการพัฒนาคุณภาพตามมาตรฐานการศึกษาของศูนย์พัฒนาเด็กเล็กต่อไป

ศูนย์พัฒนาเด็กเล็กองค์การบริหารส่วนตำบลเพ็กใหญ่ จึงขอประกาศค่าเป้าหมายความสำเร็จของมาตรฐานและตัวบ่งชี้ของศูนย์พัฒนาเด็กเล็ก ตามเอกสารแนบท้ายประกาศนี้ เพื่อเป็นเป้าหมายในการพัฒนาคุณภาพและมาตรฐานการศึกษา ต่อไป

ประกาศ ณ วันที่ ๔ เดือน เมษายน พ.ศ. ๒๕๖๕

ลงชื่อ

(นางสาวอภิญญา น้อยจันทร์)

ผู้อำนวยการกองการศึกษาฯ ศาสนา และวัฒนธรรม

การกำหนดค่าเป้าหมายความสำเร็จของมาตรฐาน ตัวบ่งชี้และตัวบ่งชี้ย่อย

มาตรฐาน ตัวบ่งชี้และตัวบ่งชี้ย่อย	ค่าเป้าหมายความสำเร็จ (ระดับคุณภาพ)
มาตรฐานด้านที่ ๑ การบริหารจัดการสถานพัฒนาเด็กปฐมวัย	
ตัวบ่งชี้ที่ ๑.๑ การบริหารจัดการอย่างเป็นระบบ	
ตัวบ่งชี้ย่อย	
๑.๑.๑ บริหารจัดการสถานพัฒนาเด็กปฐมวัยอย่างเป็นระบบ	
๑.๑.๒ บริหารหลักสูตรสถานพัฒนาเด็กปฐมวัย	
๑.๑.๓ บริหารจัดการข้อมูลอย่างเป็นระบบ	
ตัวบ่งชี้ที่ ๑.๒ การบริหารจัดการบุคลากรทุกประเภทตามหน่วยงานที่สังกัด	
ตัวบ่งชี้ย่อย	
๑.๒.๑ บริหารจัดการบุคลากรอย่างเป็นระบบ	
๑.๒.๒ ผู้บริหารสถานพัฒนาเด็กปฐมวัย/หัวหน้าระดับปฐมวัย/ผู้ดำเนินกิจการ มีคุณวุฒิ/ คุณสมบัติเหมาะสม และบริหารงานอย่างมีประสิทธิภาพ	
๑.๒.๓ ครู/ผู้ดูแลเด็กที่ทำหน้าที่หลักในการดูแลและพัฒนาเด็กปฐมวัย มีวุฒิการศึกษา/ คุณสมบัติเหมาะสม	
๑.๒.๔ บริหารบุคลากรจัดอัตราส่วนของครู/ผู้ดูแลเด็กอย่างเหมาะสมพอเพียงต่อจำนวนเด็ก ในแต่ละกลุ่มอายุ	
ตัวบ่งชี้ที่ ๑.๓ การบริหารจัดการสภาพแวดล้อมเพื่อความปลอดภัย	
ตัวบ่งชี้ย่อย	
๑.๓.๑ บริหารจัดการด้านสภาพแวดล้อมเพื่อความปลอดภัยอย่างเป็นระบบ	
๑.๓.๒ โครงสร้างและตัวอาคารมั่นคง ตั้งอยู่ในบริเวณและสภาพแวดล้อมที่ปลอดภัย	
๑.๓.๓ จัดการความปลอดภัยของพื้นที่เล่น/สนามเด็กเล่น และสภาพแวดล้อมภายนอกอาคาร	
๑.๓.๔ จัดการสภาพแวดล้อมภายในอาคาร ครุภัณฑ์ อุปกรณ์ เครื่องใช้ให้ปลอดภัยเหมาะสม กับการใช้งานและเพียงพอ	
๑.๓.๕ จัดให้มีของเล่นที่ปลอดภัยได้มาตรฐาน มีจำนวนเพียงพอ สะอาด เหมาะสมกับระดับ พัฒนาการของเด็ก	
๑.๓.๖ ส่งเสริมให้เด็กปฐมวัยเดินทางอย่างปลอดภัย	
๑.๓.๗ จัดให้มีระบบป้องกันภัยจากบุคคลทั้งภายในและภายนอกสถานพัฒนาเด็กปฐมวัย	
๑.๓.๘ จัดให้มีระบบรับเหตุฉุกเฉิน ป้องกันอัคคีภัย/ภัยพิบัติตามความเสี่ยงของพื้นที่	

มาตรฐาน ตัวบ่งชี้และตัวบ่งชี้ย่อย	ค่าเป้าหมายความสำเร็จ (ระดับคุณภาพ)
ตัวบ่งชี้ที่ ๑.๔ การจัดการเพื่อส่งเสริมสุขภาพและการเรียนรู้	
ตัวบ่งชี้ย่อย	
๑.๔.๑ มีการจัดการเพื่อส่งเสริมสุขภาพ เฝ้าระวังการเจริญเติบโตของเด็ก และดูแล การเจ็บป่วยเบื้องต้น	
๑.๔.๒ มีแผนและดำเนินการตรวจสอบอนามัยประจำวัน ตรวจสอบสุขภาพประจำปี และป้องกัน ควบคุม โรคติดต่อ	
๑.๔.๓ อาคารต้องมีพื้นที่ใช้สอยเป็นสัดส่วนตามกิจกรรมประจำวันของเด็กที่เหมาะสมตามช่วงวัย และการ ใช้ประโยชน์	
๑.๔.๔ จัดให้มีพื้นที่/มุมประสบการณ์ และแหล่งเรียนรู้ในห้องเรียนและนอกห้องเรียน	
๑.๔.๕ จัดบริเวณห้องน้ำ ห้องส้วม ที่แปรงฟัน/ล้างมือให้เพียงพอ สะอาด ปลอดภัย และเหมาะสมกับ การใช้งานของเด็ก	
๑.๔.๖ จัดการระบบสุขภาพีบาลที่มีประสิทธิภาพ ครอบคลุมสถานที่ปรุง ประกอบอาหาร น้ำดื่ม น้ำใช้ กำจัดขยะ สิ่งปฏิกูล และพาหะนำโรค	
๑.๔.๗ จัดอุปกรณ์ภาชนะและเครื่องใช้ส่วนตัวให้เพียงพอกับการใช้งานของเด็กทุกคน และดูแลความ สะอาดและปลอดภัยอย่างสม่ำเสมอ	
ตัวบ่งชี้ที่ ๑.๕ การส่งเสริมการมีส่วนร่วมของครอบครัวและชุมชน	
ตัวบ่งชี้ย่อย	
๑.๕.๑ มีการสื่อสารเพื่อสร้างความสัมพันธ์และความเข้าใจอันดีระหว่างพ่อแม่/ผู้ปกครอง กับสถาน พัฒนาเด็กปฐมวัยเกี่ยวกับตัวเด็กและการดำเนินงานของสถานพัฒนาเด็ก ปฐมวัย	
๑.๕.๒ การจัดกิจกรรมที่พ่อแม่/ผู้ปกครอง/ครอบครัว และชุมชน มีส่วนร่วม	
๑.๕.๓ ดำเนินงานให้สถานพัฒนาเด็กปฐมวัยเป็นแหล่งเรียนรู้แก่ชุมชนในเรื่องการพัฒนาเด็ก ปฐมวัย	
๑.๕.๔ มีคณะกรรมการสถานพัฒนาเด็กปฐมวัย	
ตัวบ่งชี้ที่ ๒.๑ การดูแลและพัฒนาเด็กอย่างรอบด้าน	
ตัวบ่งชี้ย่อย	
๒.๑.๑ มีแผนการจัดประสบการณ์การเรียนรู้ที่สอดคล้องกับหลักสูตรการศึกษาปฐมวัย มีการดำเนินงานและประเมินผล	
๒.๑.๒ จัดพื้นที่/มุมประสบการณ์การเรียนรู้และการเล่นที่เหมาะสมอย่างหลากหลาย	
๒.๑.๓ จัดกิจกรรมส่งเสริมพัฒนาการทุกด้านอย่างบูรณาการตามธรรมชาติของเด็กที่เรียนรู้ ด้วยประสาท สัมผัส ลงมือทำ ปฏิสัมพันธ์ และการเล่น	
๒.๑.๔ เลือกใช้สื่อ/อุปกรณ์ เทคโนโลยี เครื่องเล่นและจัดสภาพแวดล้อมภายใน-ภายนอก แหล่งเรียนรู้ ที่ เพียงพอ เหมาะสม ปลอดภัย	
๒.๑.๕ เฝ้าระวังติดตามพัฒนาการเด็กรายบุคคลเป็นระยะ เพื่อใช้ผลในการจัดกิจกรรมพัฒนาเด็กทุกคน ให้เต็มตามศักยภาพ	

มาตรฐาน ตัวบ่งชี้และตัวบ่งชี้ย่อย	ค่าเป้าหมาย ความสำเร็จ (ระดับคุณภาพ)
ตัวบ่งชี้ที่ ๒.๒ การส่งเสริมพัฒนาการด้านร่างกายและดูแลสุขภาพ	
ตัวบ่งชี้ย่อย	
๒.๒.๑ ให้เด็กอายุ ๖ เดือนขึ้นไป รับประทานอาหารที่ครบถ้วนในปริมาณที่เพียงพอ และส่งเสริมพฤติกรรมกินที่เหมาะสม	
๒.๒.๒ จัดกิจกรรมให้เด็กได้ลงมือปฏิบัติอย่างถูกต้องเหมาะสมในการดูแลสุขภาพ ความปลอดภัยในชีวิตประจำวัน	
๒.๒.๓ ตรวจสอบสุขภาพอนามัยของเด็กประจำวัน ความสะอาดของร่างกาย ฟันและช่องปาก เพื่อคัดกรองโรคและการบาดเจ็บ	
๒.๒.๔ เผื่อระวังติดตามการเจริญเติบโตของเด็กเป็นรายบุคคล บันทึกผลภาวะโภชนาการ อย่างต่อเนื่อง	
๒.๒.๕ จัดให้มีการตรวจสอบสุขภาพร่างกาย ฟันและช่องปาก สายตา หู ตามกำหนด	
ตัวบ่งชี้ที่ ๒.๓ การส่งเสริมพัฒนาการด้านสติปัญญา ภาษาและการสื่อสาร	
ตัวบ่งชี้ย่อย	
๒.๓.๑ จัดกิจกรรมส่งเสริมให้เด็กได้สังเกต สัมผัส ลองทำ คิดตั้งคำถาม สืบเสาะหาความรู้ แก้ปัญหา จินตนาการ คิดสร้างสรรค์ โดยยอมรับความคิดและผลงานที่แตกต่างของเด็ก	
๒.๓.๒ จัดกิจกรรมและประสบการณ์ทางภาษาที่มีความหมายต่อเด็ก เพื่อการสื่อสาร อย่างหลากหลาย ฟีกฟัง พูด ถาม ตอบ เล่าและสนทนาตามลำดับขั้นตอนพัฒนาการ	
๒.๓.๓ จัดกิจกรรมปลูกฝังให้เด็กมีนิสัยรักการอ่านให้เด็กมีทักษะการดูภาพ ฟังเรื่องราว พูด เล่า อ่าน วาด/เขียน เบื้องต้น ตามลำดับพัฒนาการ โดยครู/ ผู้ดูแลเด็ก เป็นตัวอย่างของ การพูด และการอ่านที่ถูกต้อง	
๒.๓.๔ จัดให้เด็กมีประสบการณ์เรียนรู้เกี่ยวกับตัวเด็ก บุคคล สิ่งต่างๆ สถานที่ และ ธรรมชาติ รอบตัวด้วยวิธีการที่เหมาะสมกับวัยและพัฒนาการ	
๒.๓.๕ จัดกิจกรรมและประสบการณ์ด้านคณิตศาสตร์และวิทยาศาสตร์เบื้องต้นตามวัย โดยเด็กเรียนรู้ผ่านประสาทสัมผัส และลงมือปฏิบัติด้วยตนเอง	
ตัวบ่งชี้ที่ ๒.๔ การส่งเสริมพัฒนาการด้านอารมณ์ จิตใจ-สังคม ปลูกฝังคุณธรรมและความเป็นพลเมืองดี	
ตัวบ่งชี้ย่อย	
๒.๔.๑ สร้างความสัมพันธ์ที่ดีและมั่นคง ระหว่างผู้ใหญ่กับเด็ก จัดกิจกรรมสร้างเสริม ความสัมพันธ์ที่ดีระหว่างเด็กกับเด็ก และการแก้ไขข้อขัดแย้งอย่างสร้างสรรค์	
๒.๔.๒ จัดกิจกรรมส่งเสริมให้เด็กมีความสุข แจ่มใส ร่าเริง ได้แสดงออกด้านอารมณ์ ความรู้สึกที่ดีต่อตนเอง โดยผ่านการเคลื่อนไหวร่างกาย ศิลปะ ดนตรี ตามความสนใจ และถนัด	
๒.๔.๓ จัดกิจกรรมและประสบการณ์ ปลูกฝังคุณธรรมให้เด็กไม่ตี มีวินัย ซื่อสัตย์ รู้จักสิทธิ และหน้าที่รับผิดชอบของพลเมืองดี รักครอบครัว โรงเรียน ชุมชนและประเทศชาติ ด้วยวิธีที่เหมาะสมกับวัย และพัฒนาการ	

มาตรฐาน ตัวบ่งชี้และตัวบ่งชี้ย่อย	ค่าเป้าหมายความสำเร็จ (ระดับคุณภาพ)
ตัวบ่งชี้ที่ ๒.๕ การส่งเสริมเด็กในระยะเปลี่ยนผ่านให้ปรับตัวสู่การเชื่อมต่อในขั้นถัดไป	
ตัวบ่งชี้ย่อย	
๒.๕.๑ จัดกิจกรรมกับผู้ปกครองให้เตรียมเด็กก่อนจากบ้านเข้าสู่สถานพัฒนาเด็กปฐมวัย/ โรงเรียน และจัดกิจกรรมช่วงปฐมนิเทศให้เด็กค่อยปรับตัวในบรรยากาศที่เป็นมิตร	
๒.๕.๒ จัดกิจกรรมส่งเสริมการปรับตัวก่อนเข้ารับการศึกษาในระดับที่สูงขึ้นแต่ละชั้น จนถึง การเป็นนักเรียนระดับชั้นประถมศึกษาปีที่ ๑	
มาตรฐานด้านที่ ๓ คุณภาพของเด็กปฐมวัย	
*สำหรับเด็กแรกเกิด - อายุ ๒ ปี (๒ ปี ๑๑ เดือน ๒๙ วัน)	
ตัวบ่งชี้ที่ ๓.๑ ก เด็กมีการเจริญเติบโตสมวัย	
ตัวบ่งชี้ย่อย	
๓.๑.๑ ก เด็กมีน้ำหนักตัวเหมาะสมกับวัยและสูงตีสมส่วน ซึ่งมีบันทึกเป็นรายบุคคล	
ตัวบ่งชี้ที่ ๓.๒ ก เด็กมีพัฒนาการสมวัย	
ตัวบ่งชี้ย่อย	
๓.๒.๑ ก เด็กมีพัฒนาการสมวัยโดยรวม ๕ ด้าน	
๓.๒.๒ ก รายการ : เด็กมีพัฒนาการกล้ามเนื้อใหญ่ (Gross Motor)	
๓.๒.๓ ก รายการ : เด็กมีพัฒนาการด้านกล้ามเนื้อเล็กและสติปัญญาสมวัย (Fine Motor Adaptive)	
๓.๒.๔ ก รายการ : เด็กมีพัฒนาการด้านการรับรู้และเข้าใจภาษา (Receptive Language)	
๓.๒.๕ ก รายการ : เด็กมีพัฒนาการการใช้ภาษาสมวัย (Expressive Language)	
๓.๒.๖ ก รายการ : เด็กมีพัฒนาการการช่วยเหลือตนเองและการเข้าสังคม (Personal Social)	
*สำหรับเด็ก อายุ ๓ ปี - อายุ ๖ ปี (ก่อนเข้าประถมศึกษาปีที่ ๑)	
ตัวบ่งชี้ที่ ๓.๑ ข เด็กมีการเจริญเติบโตสมวัยและมีสุขนิสัยที่เหมาะสม	
ตัวบ่งชี้ย่อย	
๓.๑.๑ ข เด็กมีน้ำหนักตัวเหมาะสมกับวัยและสูงตีสมส่วน ซึ่งมีบันทึกเป็นรายบุคคล	
๓.๑.๒ ข เด็กมีสุขนิสัยที่ดีในการดูแลสุขภาพตนเองตามวัย	
๓.๑.๓ ข เด็กมีสุขภาพช่องปากดี ไม่มีฟันผุ	
ตัวบ่งชี้ที่ ๓.๒ ข เด็กมีพัฒนาการสมวัย	
ตัวบ่งชี้ย่อย	
๓.๒.๑ ข เด็กมีพัฒนาการสมวัยโดยรวม ๕ ด้าน	
ตัวบ่งชี้ที่ ๓.๓ ข เด็กมีพัฒนาการด้านการเคลื่อนไหว	
ตัวบ่งชี้ย่อย	
๓.๓.๑ ข เด็กมีพัฒนาการด้านการใช้กล้ามเนื้อใหญ่ สามารถเคลื่อนไหว และทรงตัวได้ตามวัย	
๓.๓.๒ ข เด็กมีพัฒนาการด้านการใช้กล้ามเนื้อเล็ก และการประสานงานระหว่างตากับมือ ตามวัย	
มาตรฐาน ตัวบ่งชี้และตัวบ่งชี้ย่อย	ค่าเป้าหมายความสำเร็จ (ระดับคุณภาพ)
ตัวบ่งชี้ที่ ๓.๔ ข เด็กมีพัฒนาการด้านอารมณ์จิตใจ	
ตัวบ่งชี้ย่อย	
๓.๔.๑ ข เด็กแสดงออก ร่าเริง แจ่มใส รู้สึกมั่นคงปลอดภัย แสดงความรู้สึกที่ดีต่อตนเองและผู้อื่นได้สมวัย	
๓.๔.๒ ข เด็กมีความสนใจและร่วมกิจกรรมต่างๆ อย่างสมวัย ซึ่งรวมการเล่น การทำงาน ศิลปะ ดนตรี กีฬา	



ประกาศศูนย์พัฒนาเด็กเล็กองค์การบริหารส่วนตำบลเพ็กใหญ่
เรื่อง การใช้มาตรฐานการศึกษา ของศูนย์พัฒนาเด็กเล็ก
เพื่อการประกันคุณภาพการศึกษาภายในของศูนย์พัฒนาเด็กเล็ก

ประจำปีการศึกษา ๒๕๖๔

ตามกฎกระทรวง การประกันคุณภาพการศึกษา พ.ศ. ๒๕๖๑ และหนังสือกรมส่งเสริมการปกครองท้องถิ่น ด่วนที่สุด ที่ มท ๐๘๑๖.๔/ว ๘๐๖ ลงวันที่ ๑ มีนาคม ๒๕๖๒ เรื่อง มาตรฐานสถานพัฒนาเด็กปฐมวัยแห่งชาติ อ้างถึงหนังสือ กรมส่งเสริมการปกครองท้องถิ่น ที่ มท ๐๘๙๓.๔/ว ๑๕๕๓ ลงวันที่ ๒๐ กรกฎาคม ๒๕๕๘ ตามมติ คณะรัฐมนตรีในคราวประชุมวันที่ ๒ มกราคม ๒๕๖๒ มีมติเห็นชอบมาตรฐานสถานพัฒนาเด็กปฐมวัยแห่งชาติ ตามที่กระทรวงศึกษาธิการเสนอและให้กระทรวงที่เกี่ยวข้องพิจารณานำมาตรฐานสถานพัฒนาเด็กปฐมวัยแห่งชาติ ไปใช้เป็นแนวทางในการส่งเสริม สนับสนุนให้สถานศึกษาภายใต้ การกำกับ ดูแล และรับผิดชอบ เพื่อยกระดับการพัฒนาคุณภาพตามมาตรฐานการศึกษาของศูนย์พัฒนาเด็กเล็กต่อไป

ศูนย์พัฒนาเด็กเล็กองค์การบริหารส่วนตำบลเพ็กใหญ่ จึงขอประกาศการใช้มาตรฐานการศึกษาของศูนย์พัฒนาเด็กเล็ก ตามเอกสารแนบท้ายประกาศนี้ เพื่อเป็นเป้าหมายในการพัฒนาคุณภาพและมาตรฐานการศึกษา ต่อไป

ประกาศ ณ วันที่ ๖ เดือน พฤษภาคม พ.ศ. ๒๕๖๔

ลงชื่อ


(นางสาวอภิญญา น้อยจันทร์)

ผู้อำนวยการกองการศึกษาฯ ศาสนา และวัฒนธรรม

มาตรฐานการศึกษาของศูนย์พัฒนาเด็กเล็ก.....

แนบท้ายประกาศศูนย์พัฒนาเด็กเล็ก.....

เรื่อง การใช้มาตรฐานการศึกษาของศูนย์พัฒนาเด็กเล็ก
เพื่อการประกันคุณภาพการศึกษาภายในของศูนย์พัฒนาเด็กเล็ก

มาตรฐานด้านที่ ๑ การบริหารจัดการสถานพัฒนาเด็กปฐมวัย

ตัวบ่งชี้ที่ ๑.๑ การบริหารจัดการอย่างเป็นระบบ

ตัวบ่งชี้ย่อย

๑.๑.๑ บริหารจัดการสถานพัฒนาเด็กปฐมวัยอย่างเป็นระบบ

๑.๑.๒ บริหารหลักสูตรสถานพัฒนาเด็กปฐมวัย

๑.๑.๓ บริหารจัดการข้อมูลอย่างเป็นระบบ

ตัวบ่งชี้ที่ ๑.๒ การบริหารจัดการบุคลากรทุกประเภทตามหน่วยงานที่สังกัด

ตัวบ่งชี้ย่อย

๑.๒.๑ บริหารจัดการบุคลากรอย่างเป็นระบบ

๑.๒.๒ ผู้บริหารสถานพัฒนาเด็กปฐมวัย/หัวหน้าระดับปฐมวัย/ผู้ดำเนินกิจการ มี
คุณวุฒิ/ คุณสมบัติเหมาะสม และบริหารงานอย่างมีประสิทธิภาพ

๑.๒.๓ ครู/ผู้ดูแลเด็กที่ทำหน้าที่หลักในการดูแลและพัฒนาเด็กปฐมวัย มีวุฒิการศึกษา/
คุณสมบัติเหมาะสม

๑.๒.๔ บริหารบุคลากรจัดอัตราส่วนของครู/ผู้ดูแลเด็กอย่างเหมาะสมพอเพียงต่อจำนวน
เด็ก ในแต่ละกลุ่มอายุ

เด็ก (อายุ)	อัตราส่วนครู/ผู้ดูแล : เด็ก(คน)	จำนวนเด็กในกลุ่มกิจกรรม
ต่ำกว่า ๑ ปี	๑ : ๓	กลุ่มละไม่เกิน ๖ คน
ต่ำกว่า ๒ ปี	๑ : ๕	กลุ่มละไม่เกิน ๑๐ คน
ต่ำกว่า ๓ ปี	๑ : ๑๐	กลุ่มละไม่เกิน ๒๐ คน
๓ปี-ก่อนเข้า ป.๑	๑ : ๑๕	กลุ่มละไม่เกิน ๓๐ คน

ตัวบ่งชี้ที่ ๑.๓ การบริหารจัดการสภาพแวดล้อมเพื่อความปลอดภัย

ตัวบ่งชี้ย่อย

๑.๓.๑ บริหารจัดการด้านสภาพแวดล้อมเพื่อความปลอดภัยอย่างเป็นระบบ

๑.๓.๒ โครงสร้างและตัวอาคารมั่นคง ตั้งอยู่ในบริเวณและสภาพแวดล้อมที่ปลอดภัย

๑.๓.๓ จัดการความปลอดภัยของพื้นที่เล่น/สนามเด็กเล่น และสภาพแวดล้อมภายนอกอาคาร

๑.๓.๔ จัดการสภาพแวดล้อมภายในอาคาร ครุภัณฑ์ อุปกรณ์ เครื่องใช้ให้ปลอดภัย
เหมาะสม กับการใช้งานและเพียงพอ

๑.๓.๕ จัดให้มีของเล่นที่ปลอดภัยได้มาตรฐาน มีจำนวนเพียงพอ สะอาด เหมาะสมกับ ระดับ
พัฒนาการของเด็ก

๑.๓.๖ ส่งเสริมให้เด็กปฐมวัยเดินทางอย่างปลอดภัย

๑.๓.๗ จัดให้มีระบบป้องกันภัยจากบุคคลทั้งภายในและภายนอกสถานพัฒนาเด็กปฐมวัย

๑.๓.๘ จัดให้มีระบบรับเหตุฉุกเฉิน ป้องกันอัคคีภัย/ภัยพิบัติตามความเสี่ยงของพื้นที่

ตัวบ่งชี้ที่ ๑.๔ การจัดการเพื่อส่งเสริมสุขภาพและการเรียนรู้

ตัวบ่งชี้ย่อย

๑.๔.๑ มีการจัดการเพื่อส่งเสริมสุขภาพ เฝ้าระวังการเจริญเติบโตของเด็ก และดูแล การ
เจ็บป่วยเบื้องต้น

๑.๔.๒ มีแผนและดำเนินการตรวจสอบอนามัยประจำวัน ตรวจสอบสุขภาพประจำปี และ
ป้องกัน ควบคุมโรคติดต่อ

- ๑.๔.๓ อาคารต้องมีพื้นที่ใช้สอยเป็นสัดส่วนตามกิจวัตรประจำวันของเด็กที่เหมาะสมตามช่วงวัย และการใช้ประโยชน์
- ๑.๔.๔ จัดให้มีพื้นที่/มุมประสบการณ์ และแหล่งเรียนรู้ในห้องเรียนและนอกห้องเรียน
- ๑.๔.๕ จัดบริเวณห้องน้ำ ห้องส้วม ที่โปร่งพื้นที่/ล้างมือให้เพียงพอ สะอาด ปลอดภัย และเหมาะสมกับการใช้งานของเด็ก
- ๑.๔.๖ จัดการระบบสุขาภิบาลที่มีประสิทธิภาพ ครอบคลุมสถานที่ปรุง ประกอบอาหาร น้ำดื่ม น้ำใช้ กำจัดขยะ สิ่งปฏิกูล และพาหะนำโรค
- ๑.๔.๗ จัดอุปกรณ์ภาษาและเครื่องใช้ส่วนตัวให้เพียงพอกับการใช้งานของเด็กทุกคน และดูแลความสะอาดและปลอดภัยอย่างสม่ำเสมอ

ตัวบ่งชี้ที่ ๑.๕ การส่งเสริมการมีส่วนร่วมของครอบครัวและชุมชน
ตัวบ่งชี้ย่อย

- ๑.๕.๑ มีการสื่อสารเพื่อสร้างความสัมพันธ์และความเข้าใจอันดีระหว่างพ่อแม่/ผู้ปกครอง กับสถานพัฒนาเด็กปฐมวัยเกี่ยวกับตัวเด็กและการดำเนินงานของสถานพัฒนาเด็ก ปฐมวัย
- ๑.๕.๒ การจัดกิจกรรมที่พ่อแม่/ผู้ปกครอง/ครอบครัว และชุมชน มีส่วนร่วม
- ๑.๕.๓ ดำเนินงานให้สถานพัฒนาเด็กปฐมวัยเป็นแหล่งเรียนรู้แก่ชุมชนในเรื่องการพัฒนาเด็ก ปฐมวัย
- ๑.๕.๔ มีคณะกรรมการสถานพัฒนาเด็กปฐมวัย

มาตรฐานด้านที่ ๒ ครู/ผู้ดูแลเด็กให้การดูแล และจัดประสบการณ์การเรียนรู้และการเล่นเพื่อพัฒนาเด็ก
ปฐมวัย

ตัวบ่งชี้ที่ ๒.๑ การดูแลและพัฒนาเด็กอย่างรอบด้าน
ตัวบ่งชี้ย่อย

- ๒.๑.๑ มีแผนการจัดประสบการณ์การเรียนรู้ที่สอดคล้องกับหลักสูตรการศึกษาปฐมวัย มีการดำเนินงานและประเมินผล
- ๒.๑.๒ จัดพื้นที่/มุมประสบการณ์การเรียนรู้และการเล่นที่เหมาะสมอย่างหลากหลาย
- ๒.๑.๓ จัดกิจกรรมส่งเสริมพัฒนาการทุกด้านอย่างบูรณาการตามธรรมชาติของเด็กที่เรียนรู้ ด้วยประสาทสัมผัส ลงมือทำ ปฏิสัมพันธ์ และการเล่น
- ๒.๑.๔ เลือกใช้สื่อ/อุปกรณ์ เทคโนโลยี เครื่องเล่นและจัดสภาพแวดล้อมภายใน-ภายนอก แหล่งเรียนรู้ ที่เพียงพอ เหมาะสม ปลอดภัย
- ๒.๑.๕ เฝ้าระวังติดตามพัฒนาการเด็กรายบุคคลเป็นระยะ เพื่อใช้ผลในการจัดกิจกรรมพัฒนาเด็กทุกคนให้เต็มตามศักยภาพ

ตัวบ่งชี้ที่ ๒.๒ การส่งเสริมพัฒนาการด้านร่างกายและดูแลสุขภาพ
ตัวบ่งชี้ย่อย

- ๒.๒.๑ ให้เด็กอายุ ๖ เดือนขึ้นไป รับประทานอาหารที่ครบถ้วนในปริมาณที่เพียงพอ และส่งเสริมพฤติกรรมการกินที่เหมาะสม
- ๒.๒.๒ จัดกิจกรรมให้เด็กได้ลงมือปฏิบัติอย่างถูกต้องเหมาะสมในการดูแลสุขภาพ ความปลอดภัยในชีวิตประจำวัน
- ๒.๒.๓ ตรวจสอบสุขภาพอนามัยของเด็กประจำวัน ความสะอาดของร่างกาย ฟันและช่องปาก เพื่อคัด กรองโรคและการบาดเจ็บ
- ๒.๒.๔ เฝ้าระวังติดตามการเจริญเติบโตของเด็กเป็นรายบุคคล บันทึกผลภาวะโภชนาการอย่าง ต่อเนื่อง
- ๒.๒.๕ จัดให้มีการตรวจสุขภาพร่างกาย ฟันและช่องปาก สายตา หู ตามกำหนด